

Relatório Anual

2007



Unilever Prev

Planos de
aposentadoria

Programa de
assistência médica

Planejamento
financeiro

índice

Com Você, sempre!	1
Mensagem da Diretoria	2
Fatos mais Importantes, Estrutura Organizacional e Principais Números	3
Demonstrações Financeiras	8
Notas Explicativas	20
Pareceres e Atas de Aprovação	33
Resumo do Demonstrativo de Investimentos	51
Resumo da Política de Investimentos - 2008	66
Expediente	69



Com Você, sempre!

As pessoas são diferentes entre si. Possuem desejos, visões, gostos e interesses distintos. A Unilever sabe disso e exercita esse conhecimento diariamente, buscando sempre proporcionar a melhor experiência aos seus consumidores e colaboradores.

Na UnileverPrev, entidade de previdência da Unilever, não poderíamos agir de forma diferente.

Sabemos que existem aqueles recém-chegados e que nem sonham em “pendurar as chuteiras”. Há aqueles mais prevenidos que preferem estar preparados para tudo, a qualquer tempo. Outros que, pensando no futuro, buscam hoje oportunidades de investimento que aliem segurança e boa rentabilidade.

Os planos de previdência e saúde oferecidos pela UnileverPrev buscam atender a todos estes perfis. E, qualquer que seja o seu perfil, nossos planos são bem mais do que um bom investimento. São uma forma segura de planejar e garantir o seu futuro e o da sua família, de acordo com as suas possibilidades e interesses.

Um futuro com saúde e dignidade. Não importa o quão distante ele esteja para você, está à sua espera. E nesta caminhada a UnileverPrev está ao seu lado.

Mensagem da Diretoria

Caro Participante,

Temos a satisfação de apresentar a você o Relatório Anual de Informações da UnileverPrev relativo a 2007, um ano bastante positivo para a nossa Entidade e, conseqüentemente, para todos os participantes.

A excelente rentabilidade de 18,67% obtida por nossos investimentos em 2007, bem acima da meta atuarial de 10,87%, permitiu que o patrimônio administrado atingisse a marca de R\$ 1,3 bilhão.

Para manutenção e equilíbrio financeiro, os Programas de Assistência Médica para Aposentados, PREVIMED e Previrefinações Assistencial, foram reavaliados e unificados a partir de 01 de janeiro de 2008.

Para adequação à legislação e maior flexibilidade das regras, os regulamentos dos quatro planos de previdência administrados pela UnileverPrev, foram alterados e aprovados em 2007 pela Secretaria de Previdência Complementar (SPC).

Por tudo isso, a comunicação da UnileverPrev com seus participantes desempenhou importante papel, recebendo grande atenção da administração da Entidade. Reflexo disso foi o próprio desenvolvimento de uma nova logomarca, que passou a ser adotada para destacar os benefícios oferecidos e a elaboração de um novo material de comunicação que foi entregue a todos os participantes.

Estas e outras importantes realizações de 2007, bem como as informações relativas à administração da UnileverPrev no período, estão apresentadas neste relatório, para que você conheça cada vez mais, a entidade que pensa e trabalha pelo seu futuro.

Boa leitura!

A Diretoria



Fatos mais Importantes, Estrutura Organizacional e Principais Números

Fatos mais Importantes

● Estatuto da Entidade

Em 25 de abril de 2007 foi aprovado pelo Conselho Deliberativo a nova redação do Estatuto da Entidade.

A nova redação foi aprovada em 05 de julho de 2007 pela Secretaria de Previdência Complementar e comunicada aos participantes.

● Identidade Visual

Nos meses de outubro a dezembro 2007 iniciou-se o processo de comunicação da nova Identidade Visual da UnileverPrev.

● Comunicação das alterações regulamentares dos Planos Previdenciais

Em 16 de abril de 2007 foi aprovado pelo Conselho Deliberativo as alterações regulamentares nos Planos de Benefício Definido UnileverPrev, Plano de Contribuição Definido UnileverPrev, Plano de Benefícios Diverprev e Plano de Benefícios Previrefinações e durante os meses de outubro a dezembro de 2007 aconteceram os processos de comunicação.

● Novo Programa de Assistência Médica para Aposentados UnileverPrev

Em 2007 os Programas de Assistência Médica para Aposentados – PREVIMED e Assistencial Previrefinações, ambos administrados pela UnileverPrev, foram reavaliados em razão da manutenção do equilíbrio financeiro dos Programas e decidido pelas Patrocinadoras por sua continuidade, unificando-os a partir de 01 de janeiro de 2008 em um único Plano, preservando alguns conceitos dos modelos anteriores e passando a denominar-se como Programa de Assistência Médica para Aposentados UnileverPrev.

Durante os meses de outubro a dezembro 2007 o novo desenho do Programa e as regras de transição foram comunicados aos participantes ativos e assistidos, bem como aos funcionários das patrocinadoras que passaram a ser elegíveis a partir de 01 de janeiro de 2008.

● Contingências fiscais

Durante o exercício de 2007, foi procedida a revisão das causas em aberto e, com base na posição dos processos em curso em 31 de dezembro de 2007, foi efetuada a reversão total da provisão de Imposto de Renda.

● Retirada da Patrocinadora Johnson Diversey Brasil Ltda

A Secretaria de Previdência Complementar, por meio do Ofício nº. 850 SPC/DETEC/CGAT de 30 de março de 2007, Portaria nº. 1.010, de 02 de abril de 2007 e Ofício nº. 2.461 SPC/DETEC/CGAT de 26 de julho de 2007, aprovou o Instrumento Particular de Rescisão do Convênio de Adesão e Transferência de Participantes, Reservas e Fundos e Gerenciamento de Planos de Benefícios, referente à retirada da Patrocinadora JohnsonDiversey Brasil Ltda dos Planos de Benefícios Diverprev, BD UnileverPrev e CD UnileverPrev.

Em agosto de 2007 foram transferidas as Reservas, Fundos, Participantes e o gerenciamento dos Planos e ativos financeiros da UnileverPrev para a Multiprev – Fundo Múltiplo de Pensão. O ativo financeiro total transferido para a Multiprev foi R\$ 25,4 milhões.

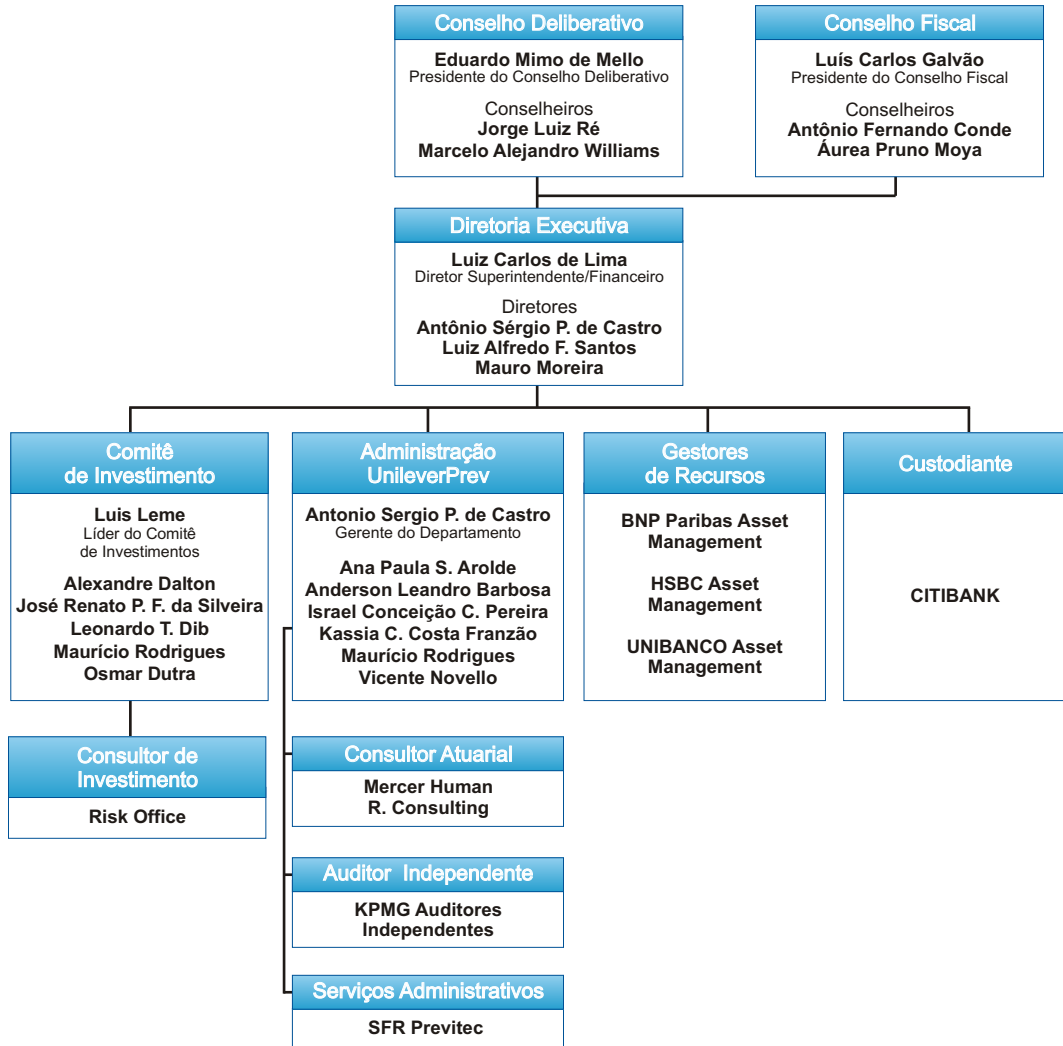
● Extinção do Plano Pecúlio

Em julho de 2007 iniciou-se o processo de comunicação aos participantes elegíveis do Plano de Pecúlio sobre a extinção deste plano. O processo de extinção está sob análise da Secretaria de Previdência Complementar.

● Nomeação de Diretor Superintendente e Diretor de Riscos e Controles Internos

Em 10 de dezembro de 2007 foram nomeados como novos diretores os Srs. Luiz Carlos de Lima e Luiz Alfredo dos Santos respectivamente para os cargos de Diretor Superintendente e Diretor de Riscos e Controles Interno.

Estrutura Organizacional



Planos Administrados
Previdenciárias: Plano de Contribuição Definida UnileverPrev Plano de Benefício Definido UnileverPrev Plano de Benefícios Previrefinações Plano de Benefícios Diverprev
Plano de Pecúlio
Programa de Assistência Médica para Aposentados Previmed
Programa de Assistência Médica para Aposentados Previrefinações

Patrocinadoras
● Unilever Brasil Ltda.
● Unilever Brasil Alimentos Ltda.
● Unilever Brasil Higiene Pessoal e Limpeza Ltda.
● Unilever Brasil Nordeste Produtos de Limpeza S.A.
● Unilever Brasil Gelados do Nordeste S.A.
● Cicanorte Indústria de Conservas Alimentícias S.A.

Principais Números

Participantes

1) Planos de Aposentadoria

Planos	Ativos	Autopatrocinados	Aposentados (*)	Pensionistas	Diferidos	Total
Benefício Definido UnileverPrev	353	7	501	75	222	1.158
Contribuição Definida UnileverPrev	11.322	113	197	13	248	11.893
Benefício Previrefinações	70	23	223	17	50	383
Benefícios Diverprev	5	0	4	2	0	11
Total	11.750	143	925	107	520	13.445

(*) Inclui o benefício de auxílio doença

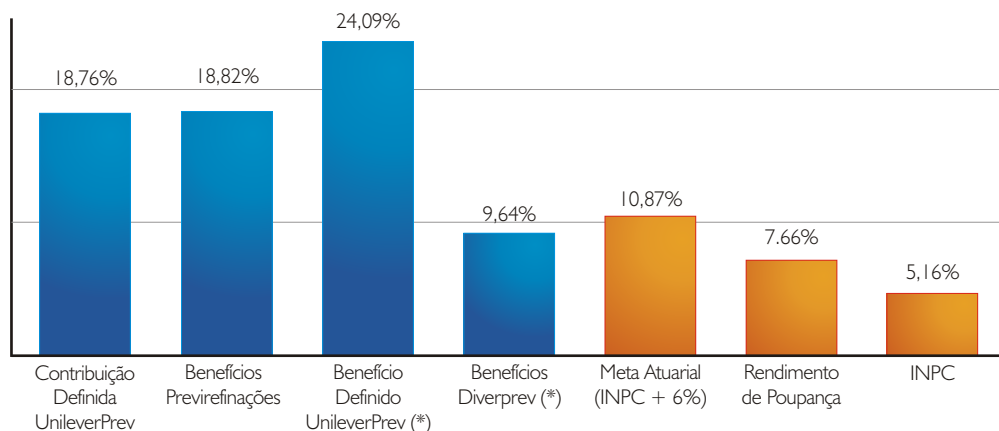
2) Programa de Assistência Médica para Aposentados

Programa de Assistência Médica	Ativos	Autopatrocinados	Aposentados	Pensionistas	Total
Previmed	1.290	0	864	158	2.312
Previrefinações	38	9	203	13	263
Total	1.328	9	1.067	171	2.575

3) Plano de Pecúlio

Participantes Diferidos: 909

Varição Anual da Cota dos Planos Previdenciais comparada a Meta Atuarial, ao Rendimento da Poupança e ao Índice Inflacionário



(*) A rentabilidade dos Planos de benefícios Diverprev e Benefício Definido UnileverPrev foram impactados pela provisão e reversão de contingências.

Principais Números

Posição Patrimonial Consolidada

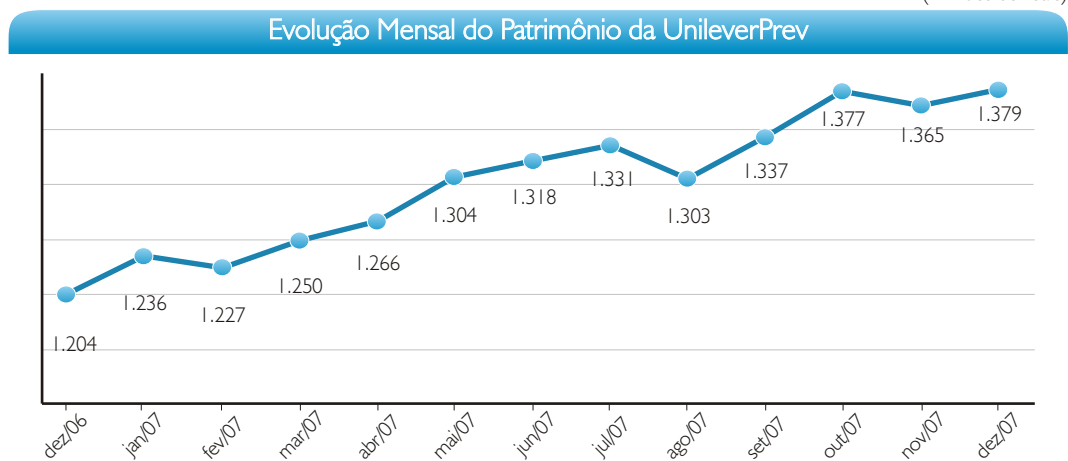
1) Distribuição do Patrimônio (Em milhares de Reais)

Composição da Carteira	BNP Paribás	HSBC	UAM	TOTAL	Distribuição por Segmento (%)
Renda Fixa	381.657	355.245	363.863	1.100.766	80%
Renda Variável	79.000	101.182	98.039	278.221	20%
Carteira Total	460.657	456.427	461.903	1.378.987	100%
Distribuição por Gestor (%)	33%	33%	34%	100%	

A entidade possui 100% dos investimentos dos planos de benefícios em gestão terceirizada.

2) Evolução Patrimonial

(milhões de reais)



3) Rentabilidades por gestor, calculada através da Taxa Interna de Retorno – TIR.

Segmento	BNP Paribás	HSBC	UAM	TOTAL	Benchmark
Renda Fixa	11,94%	11,99%	11,84%	11,93%	11,86%
Renda Variável	47,19%	49,22%	47,34%	47,83%	48,32%
Total	18,25%	18,38%	19,42%	18,67%	17,33%

Resumo das Despesas

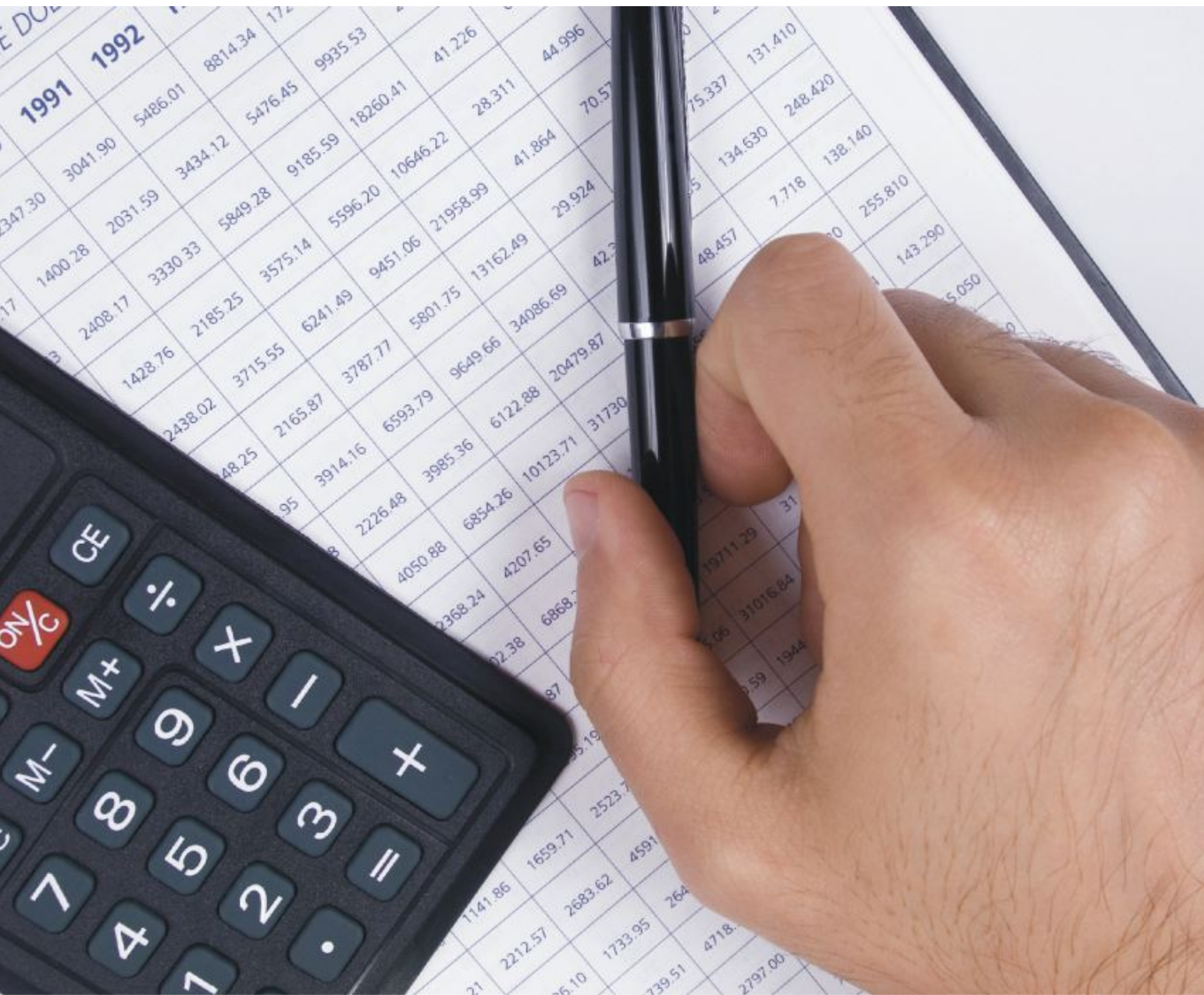
(valores em reais)

Despesas Relacionadas à Administração Total dos Recursos

Custos	Total
Gestão	851.752,05
Taxa de Custódia	95.597,19
Cetip	2.764,77
Corretagens Pagas	618.164,80
Total das Despesas	1.568.278,81

Outras Despesas Pagas

Despesas	Total
Consultoria de Investimentos	106.744,42
Acompanhamento da Política de Investimento	11.053,18
Informática	525.405,81
Consultoria Comercial	156.178,52
Auditorias	27.985,72
Avaliação Atuariais	219.100,44
Impostos	513.955,69
Outras Despesas	655.440,52
Total das despesas	2.215.864,30



Demonstrações Financeiras

Demonstrações Financeiras

em 31 de dezembro de 2007 e 2006

(milhares de reais)

Balancos Patrimoniais					
ATIVO	2007	2006	PASSIVO	2007	2006
DISPONÍVEL	<u>658</u>	<u>606</u>	EXIGÍVEL OPERACIONAL	<u>4.459</u>	<u>1.967</u>
			Programa Previdencial	1.917	1.451
REALIZÁVEL	<u>1.384.464</u>	<u>1.222.054</u>	Programa Assistencial	819	11
Programa Previdencial	2.498	6.457	Programa Administrativo	272	252
Programa Assistencial	235	161	Programa de Investimentos	1.451	253
Programa Administrativo	975	916			
Programa de Investimentos	<u>1.380.756</u>	<u>1.214.520</u>	EXIGÍVEL CONTINGENCIAL	<u>2.842</u>	<u>20.858</u>
Renda Fixa	1.100.744	949.574	Programa Previdencial	1.639	-
Renda Variável	280.012	264.946	Programa Administrativo	704	641
			Programa de Investimentos	499	20.217
			EXIGÍVEL ATUARIAL	<u>1.233.515</u>	<u>1.120.187</u>
			Provisões Matemáticas	<u>1.233.515</u>	<u>1.120.187</u>
			Benefícios Concedidos	530.341	478.793
			Benefícios a Conceder	717.213	641.394
			(-) Provisões Matemáticas a Constituir (14.039)		-
			RESERVAS E FUNDOS	<u>144.306</u>	<u>79.648</u>
			Equilíbrio Técnico	<u>62.777</u>	<u>(2.726)</u>
			Resultados Realizados	<u>62.777</u>	<u>(2.726)</u>
			Superávit Técnico Acumulado	62.777	-
			(-) Déficit Técnico Acumulado	-	(2.726)
			Fundos	<u>81.529</u>	<u>82.374</u>
			Programa Previdencial	13.791	20.107
			Programa Assistencial	22.123	22.336
			Programa Administrativo	2.526	2.993
			Programa de Investimentos	43.089	36.938
TOTAL DO ATIVO	1.385.122	1.222.660	TOTAL DO PASSIVO	1.385.122	1.222.660

Demonstrações Financeiras

(milhares de reais)

Demonstrações de Resultados

	2007	2006
PROGRAMA PREVIDENCIAL		
(+) Recursos Coletados	24.367	43.327
(-) Recursos Utilizados	(53.997)	(50.233)
(-/+) Constituições / Reversões de contingências	(1.639)	-
(-) Custeio Administrativo	(483)	(5.188)
(+) Recursos Oriundos do Programa Administrativo	-	3.167
(+/-) Resultado dos Investimentos Previdenciais	229.759	206.104
(-/+) Constituições de Provisões Atuariais	(113.328)	(197.955)
(-/+) Constituições de Fundos	6.316	(7.228)
(-/+) Operações Transitórias	(25.492)	-
(=) Superávit (Déficit) Técnico do Exercício	<u>65.503</u>	<u>(8.006)</u>
PROGRAMA ASSISTENCIAL		
(+) Recursos Coletados	4.593	6.785
(-) Recursos Utilizados	(8.431)	(7.655)
(-) Custeio Administrativo	(729)	(1.003)
(+) Recursos Oriundos do Programa Administrativo	-	8
(+/-) Resultado dos Investimentos Assistenciais	4.353	4.530
(=) Constituições de Fundos	<u>(214)</u>	<u>2.665</u>
PROGRAMA ADMINISTRATIVO		
(+) Recursos Oriundos de Outros Programas	2.280	7.050
(-) Despesas	(3.166)	(2.934)
(-/+) Constituições / Reversões de contingências	(76)	(94)
(-) Recursos Transferidos para os Programas Previdencial/Assistencial	-	(3.175)
(+/-) Resultado dos Investimentos Administrativos	495	363
(=) Constituições de Fundos	<u>(467)</u>	<u>1.210</u>
PROGRAMA DE INVESTIMENTOS		
(+/-) Renda Fixa	115.434	132.553
(+/-) Renda Variável	107.679	70.992
(+/-) Relacionadas com Disponível	(1.078)	(641)
(+/-) Relacionadas com Tributos	-	(19)
(-/+) (Constituições)/Reversões de Contingências	19.790	14.610
(-) Custeio Administrativo	(1.068)	(859)
(+/-) Resultados Recebidos / Transferidos de Outros Programas	(234.606)	(210.997)
(=) Constituições de Fundos	<u>6.151</u>	<u>5.639</u>

Demonstrações Financeiras

(milhares de reais)

Demonstrações dos Fluxos Financeiros	2007	2006
(+/-) PROGRAMA PREVIDENCIAL	(50.697)	(6.695)
(+) ENTRADAS	3.294	43.531
(+) Recursos Coletados	24.367	43.327
(+/-) Recursos a Receber	3.883	(163)
(+/-) Recursos Futuros	3	-
(+) Outros Realizáveis/Exigibilidade	533	367
(+) Operações Transitórias	(25.492)	
(-) SAÍDAS	(53.991)	(50.226)
(-) Recursos Utilizados	(53.997)	(50.233)
(+/-) Utilizações a Pagar	6	7
(-) Outros Realizáveis/Exigibilidades	-	-
(+/-) PROGRAMA ASSISTENCIAL	(3.103)	(860)
(+) ENTRADAS	4.538	6.791
(+) Recursos Coletados	4.593	6.785
(+/-) Recursos a Receber	(73)	6
(+) Outros Realizáveis/Exigibilidades	18	-
(-) SAÍDAS	(7.641)	(7.651)
(-) Recursos Utilizados	(8.431)	(7.655)
(+/-) Utilizações a Pagar	790	4
(+/-) PROGRAMA ADMINISTRATIVO	(3.218)	(2.877)
(+) ENTRADAS	19	-
(+/-) Receitas Futuras		
(+) Outros Realizáveis/Exigibilidades	19	-
(+) Constituições/Reversões de Contingências	-	-
(-) SAÍDAS	(3.237)	(2.877)
(+/-) Despesas	(3.166)	(2.934)
(+/-) Despesas a Pagar	21	127
(-) Despesas Futuras	(60)	(3)
(-) Outros Realizáveis/Exigibilidades	(19)	(50)
(-) Constituições (Reversões) de Contingências	(13)	(17)
(+/-) PROGRAMA DE INVESTIMENTO	57.070	10.814
(+/-) Renda Fixa	(35.735)	25.978
(+/-) Renda Variável	93.597	(14.744)
(+/-) Relacionados com o Disponível	(864)	(418)
(+/-) Relacionados com Tributos	-	(19)
(+/-) (Constituições)/Reversões de Contingências	72	17
(=) FLUXO NAS DISPONIBILIDADES	52	382
(=) VARIAÇÃO NAS DISPONIBILIDADES	52	382

Demonstrações Patrimonial e de Resultado de Planos de Benefícios de Natureza Previdencial

Plano de Contribuição Definida UnileverPrev

(milhares de reais)

Demonstração Patrimonial					
ATIVO	2007	2006	PASSIVO	2007	2006
ATIVO	708.997	608.173	PASSIVO	708.997	608.173
DISPONÍVEL	404	165	CONTAS A PAGAR	1.917	1.174
CONTAS A RECEBER	2.757	6.197	VALORES EM LITÍGIO	-	-
APLICAÇÕES	705.836	601.811	COMPROMISSOS COM PARTICIPANTES E ASSISTIDOS	701.849	592.905
Renda Fixa	561.827	469.555	FUNDOS	5.231	14.094
Renda Variável	144.009	132.256			

Demonstração de Resultados		
DESCRIÇÃO	2007	2006
(+) CONTRIBUIÇÕES	23.186	41.637
(-) BENEFÍCIOS	(16.565)	(15.936)
(+/-) RENDIMENTOS DAS APLICAÇÕES	114.419	101.311
(=) RECURSOS LÍQUIDOS	121.040	127.013
(-) DESPESAS COM ADMINISTRAÇÃO (*)	(490)	(370)
(-/+) FORMAÇÃO (UTILIZAÇÃO) DE VALORES EM LITÍGIO	-	-
(-/+) FORMAÇÃO (UTILIZAÇÃO) DOS COMPROMISSOS COM PARTICIPANTES E ASSISTIDOS	(108.943)	(118.647)
(-/+) FORMAÇÃO (UTILIZAÇÃO) DE FUNDOS PARA RISCOS FUTUROS	8.862	(4.487)
(-/+) INCORPORAÇÃO (DISSOLUÇÃO) DE PLANO(S) (***)	(20.015)	-
(-/+) FORMAÇÃO (UTILIZAÇÃO) DO PLANO GESTOR (**)	(454)	(3.509)
(=) SUPERÁVIT (DÉFICIT) TÉCNICO DO EXERCÍCIO	-	-

Comentários sobre a RENTABILIDADE do Plano:

Em 2007, as aplicações patrimoniais foram realizadas em conformidade com a Política de Investimentos e proporcionaram, no seu conjunto, a rentabilidade de 18,76% (2006: 20,61%). A apuração da rentabilidade foi obtida por intermédio de cálculo de quotas observando os critérios estabelecidos pela Secretaria da Previdência Complementar - SPC.

Comentários sobre o CUSTEIO ADMINISTRATIVO do Plano:

Em 2007, como em 2006, as contribuições administrativas foram realizadas em conformidade com o plano de custeio elaborado pelo atuário responsável. A partir de Abril/ 2007 as contribuições foram custeadas por meio de utilização de fundo previdencial.

(*) Refere-se a despesa administrativa dos investimentos.

(**) À partir de 01 de janeiro de 2006, as despesas administrativas dos planos previdenciais passaram a ser registradas no plano administrativo (plano gestor), de maneira unificada e não mais segregadas por plano de benefícios.

(***) Em 31 de agosto de 2007 foi realizada a retirada da patrocinadora JohnsonDiversey Brasil Ltda e os recursos transferidos para Multiprev - Fundo Múltiplo de Pensão

Demonstrações Patrimonial e de Resultado de Planos de Benefícios de Natureza Previdencial

Plano de Benefício Definido UnileverPrev

(milhares de reais)

Demonstração Patrimonial					
ATIVO	2007	2006	PASSIVO	2007	2006
ATIVO	426.703	387.161	PASSIVO	426.703	387.161
DISPONÍVEL	94	23	CONTAS A PAGAR	1.041	413
CONTAS A RECEBER	544	654	VALORES EM LITÍGIO	1.875	19.973
APLICAÇÕES	426.065	386.484	COMPROMISSOS COM PARTICIPANTES E ASSISTIDOS	361.397	357.490
Renda Fixa	339.137	301.549	FUNDOS	-	-
Renda Variável	86.928	84.935	SUPERÁVIT (DÉFICIT) TÉCNICO ACUMULADO	62.390	9.285

Demonstração de Resultados		
DESCRIÇÃO	2007	2006
(+) CONTRIBUIÇÕES	642	1.014
(-) BENEFÍCIOS	(23.699)	(21.935)
(+/-) RENDIMENTOS DAS APLICAÇÕES	66.846	61.950
(=) RECURSOS LÍQUIDOS	43.789	41.029
(-) DESPESAS COM ADMINISTRAÇÃO (*)	(286)	(226)
(-/+) FORMAÇÃO (UTILIZAÇÃO) DE VALORES EM LITÍGIO	18.158	14.379
(-/+) FORMAÇÃO (UTILIZAÇÃO) DOS COMPROMISSOS COM PARTICIPANTES E ASSISTIDOS	(3.907)	(45.828)
(-/+) FORMAÇÃO (UTILIZAÇÃO) DE FUNDOS PARA RISCOS FUTUROS	-	163
(-/+) INCORPORAÇÃO (DISSOLUÇÃO) DE PLANO(S) (***)	(4.631)	-
(-/+) FORMAÇÃO (UTILIZAÇÃO) DO PLANO GESTOR (**)	(18)	(232)
(=) SUPERÁVIT (DÉFICIT) TÉCNICO DO EXERCÍCIO	53.105	9.285

Comentários sobre a RENTABILIDADE do Plano:

Em 2007, as aplicações patrimoniais foram realizadas em conformidade com a Política de Investimentos e proporcionaram, no seu conjunto, a rentabilidade de 24,09% (2006: 25,43%). A apuração da rentabilidade foi obtida por intermédio de cálculo de quotas observando os critérios estabelecidos pela Secretaria da Previdência Complementar - SPC.

A rentabilidade do Plano de Benefício Definido UnileverPrev foi impactada positivamente pela reversão da provisão contingencial e negativamente pela criação de provisão contingencial referente a parcela proporcional de imposto de renda pertencente a JohnsonDiversey Brasil Ltda que está aguardando o trânsito em julgado do processo judicial.

Comentários sobre o CUSTEIO ADMINISTRATIVO do Plano:

Em 2007, como em 2006, as contribuições administrativas foram realizadas em conformidade com o plano de custeio elaborado pelo atuário responsável. A partir de Abril/ 2007 as contribuições foram custeadas por meio de utilização de fundo previdencial.

(*) Refere-se a despesa administrativa dos investimentos.

(**) À partir de 01 de janeiro de 2006, as despesas administrativas dos planos previdenciais passaram a ser registradas no plano administrativo (plano gestor), de maneira unificada e não mais segregadas por plano de benefícios.

(***) Em 31 de agosto de 2007 foi realizada a retirada da patrocinadora JohnsonDiversey Brasil Ltda e os recursos transferidos para Multiprev - Fundo Múltiplo de Pensão.

Demonstrações Patrimonial e de Resultado de Planos de Benefícios de Natureza Previdencial

Plano de Benefícios Previrefinações

(milhares de reais)

Demonstração Patrimonial					
ATIVO	2007	2006	PASSIVO	2007	2006
ATIVO	216.613	194.096	PASSIVO	216.613	194.096
DISPONÍVEL	107	34	CONTAS A PAGAR	566	272
CONTAS A RECEBER	167	199	VALORES EM LITÍGIO	130	113
APLICAÇÕES	216.339	193.863	COMPROMISSOS COM PARTICIPANTES E ASSISTIDOS	169.123	167.759
Renda Fixa	172.200	151.259	FUNDOS	46.793	38.187
Renda Variável	44.139	42.604	SUPERÁVIT (DÉFICIT) TÉCNICO ACUMULADO	-	(12.235)

Demonstração de Resultados		
DESCRIÇÃO	2007	2006
(+) CONTRIBUIÇÕES	382	543
(-) BENEFÍCIOS	(13.467)	(12.141)
(+/-) RENDIMENTOS DAS APLICAÇÕES	35.465	34.225
(=) RECURSOS LÍQUIDOS	22.380	22.627
(-) DESPESAS COM ADMINISTRAÇÃO (*)	(152)	(125)
(-/+) FORMAÇÃO (UTILIZAÇÃO) DE VALORES EM LITÍGIO	(17)	(23)
(-/+) FORMAÇÃO (UTILIZAÇÃO) DOS COMPROMISSOS COM PARTICIPANTES E ASSISTIDOS	(1.364)	(33.043)
(-/+) FORMAÇÃO (UTILIZAÇÃO) DE FUNDOS PARA RISCOS FUTUROS	(8.605)	(6.611)
(-/+) FORMAÇÃO (UTILIZAÇÃO) DO PLANO GESTOR (**)	(6)	(40)
(=) SUPERÁVIT (DÉFICIT) TÉCNICO DO EXERCÍCIO	12.236	(17.215)

Comentários sobre a RENTABILIDADE do Plano:

Em 2007, as aplicações patrimoniais foram realizadas em conformidade com a Política de Investimentos e proporcionaram, no seu conjunto, a rentabilidade de 18,82% (2006: 20,56%). A apuração da rentabilidade foi obtida por intermédio de cálculo de quotas observando os critérios estabelecidos pela Secretaria da Previdência Complementar - SPC.

Comentários sobre o CUSTEIO ADMINISTRATIVO do Plano:

Em 2007, como em 2006, as contribuições administrativas foram realizadas em conformidade com o plano de custeio elaborado pelo atuário responsável. As contribuições foram custeadas por meio de contribuições das patrocinadoras específica para este fim e passaram a ser transferidas ao plano administrativo (plano gestor).

(*) Refere-se a despesa administrativa dos investimentos.

(**) À partir de 01 de janeiro de 2006, as despesas administrativas dos planos previdenciais passaram a ser registradas no plano administrativo (plano gestor), de maneira unificada e não mais segregadas por plano de benefícios.

Demonstrações Patrimonial e de Resultado de Planos de Benefícios de Natureza Previdencial

Plano de Benefícios Diverprev

(milhares de reais)

Demonstração Patrimonial					
ATIVO	2007	2006	PASSIVO	2007	2006
ATIVO	2.774	3.226	PASSIVO	2.774	3.226
DISPONÍVEL	-	-	CONTAS A PAGAR	5	5
CONTAS A RECEBER	4	8	VALORES EM LITÍGIO	347	167
APLICAÇÕES	2.770	3.218	COMPROMISSOS COM PARTICIPANTES E ASSISTIDOS	1.147	2.033
Renda Fixa	2.205	2.511	FUNDOS	889	797
Renda Variável	565	707	SUPERÁVIT (DÉFICIT) TÉCNICO ACUMULADO	386	224

Demonstração de Resultados		
DESCRIÇÃO	2007	2006
(+) CONTRIBUIÇÕES	5	21
(-) BENEFÍCIOS	(114)	(112)
(+/-) RENDIMENTOS DAS APLICAÇÕES	510	511
(=) RECURSOS LÍQUIDOS	401	420
(-) DESPESAS COM ADMINISTRAÇÃO (*)	(2)	(2)
(-/+) FORMAÇÃO (UTILIZAÇÃO) DE VALORES EM LITÍGIO	(180)	112
(-/+) FORMAÇÃO (UTILIZAÇÃO) DOS COMPROMISSOS COM PARTICIPANTES E ASSISTIDOS	886	(436)
(-/+) FORMAÇÃO (UTILIZAÇÃO) DE FUNDOS PARA RISCOS FUTUROS	(92)	(149)
(-/+) INCORPORAÇÃO (DISSOLUÇÃO) DE PLANO(S) (***)	(846)	-
(-/+) FORMAÇÃO (UTILIZAÇÃO) DO PLANO GESTOR (**)	(5)	(21)
(=) SUPERÁVIT (DÉFICIT) TÉCNICO DO EXERCÍCIO	162	(76)

Comentários sobre a RENTABILIDADE do Plano:

Em 2007, as aplicações patrimoniais foram realizadas em conformidade com a Política de Investimentos e proporcionaram, no seu conjunto, a rentabilidade de 9,64% (2006: 24,94%). A apuração da rentabilidade foi obtida por intermédio de cálculo de quotas observando os critérios estabelecidos pela Secretaria da Previdência Complementar - SPC.

A rentabilidade do Plano de Benefícios Diverprev foi impactada positivamente pela reversão da provisão contingencial e negativamente pela criação de provisão contingencial referente a parcela proporcional de imposto de renda pertencente a JohnsonDiversey Brasil Ltda que está aguardando o trânsito em julgado do processo judicial.

Comentários sobre o CUSTEIO ADMINISTRATIVO do Plano:

Em 2007, como em 2006, as contribuições administrativas foram realizadas em conformidade com o plano de custeio elaborado pelo atuário responsável. A partir de Abril/ 2007 as contribuições foram custeadas por meio de utilização de fundo previdencial.

(*) Refere-se a despesa administrativa dos investimentos.

(**) À partir de 01 de janeiro de 2006, as despesas administrativas dos planos previdenciais passaram a ser registradas no plano administrativo (plano gestor), de maneira unificada e não mais segregadas por plano de benefícios.

(***) Em 31 de agosto de 2007 foi realizada a retirada da patrocinadora JohnsonDiversey Brasil Ltda e os recursos transferidos para Multiprev - Fundo Múltiplo de Pensão

Demonstrações Patrimonial e de Resultado de Planos de Benefícios de Natureza Previdencial

Plano de Pecúlio

(milhares de reais)

Demonstração Patrimonial					
ATIVO	2007	2006	PASSIVO	2007	2006
ATIVO	-	-	PASSIVO	-	-
DISPONÍVEL	-	-	CONTAS A PAGAR	-	-
CONTAS A RECEBER	-	-			

Demonstração de Resultados			
DESCRIÇÃO	2007	2006	
(+) CONTRIBUIÇÕES	171	112	
(-) BENEFÍCIOS	(170)	(109)	
(+/-) RENDIMENTOS DAS APLICAÇÕES	-	-	
(=) RECURSOS LÍQUIDOS	1	3	
(-/+) FORMAÇÃO (UTILIZAÇÃO) DO PLANO GESTOR (*)	(1)	(3)	
(=) SUPERÁVIT (DÉFICIT) TÉCNICO DO EXERCÍCIO	-	-	

Comentários sobre a RENTABILIDADE do Plano:

Este plano não possui patrimônio. Suas obrigações são quitadas pelas Patrocinadoras de acordo com a necessidade de caixa.

Comentários sobre o CUSTEIO ADMINISTRATIVO do Plano:

Em 2007, como em 2006, as contribuições administrativas foram realizadas em conformidade com o plano de custeio elaborado pelo atuário responsável. As contribuições foram custeadas por meio de contribuições das patrocinadoras específica para este fim e passaram a ser transferidas ao plano administrativo (plano gestor).

(*) À partir de 01 de janeiro de 2006, as despesas administrativas dos planos previdenciais passaram a ser registradas no plano administrativo (plano gestor), de maneira unificada e não mais segregadas por plano de benefícios.

Demonstrações Patrimonial e de Resultado de Planos de Benefícios de Natureza Previdencial

Plano Administrativo (Plano Gestor)

(milhares de reais)

Demonstração Patrimonial					
ATIVO	2007	2006	PASSIVO	2007	2006
ATIVO	2.530	2.998	PASSIVO	2.530	2.998
DISPONÍVEL	2	4	CONTAS A PAGAR	4	5
CONTAS A RECEBER	2	315	VALORES EM LITÍGIO	-	-
APLICAÇÕES	2.526	2.679	FUNDOS	2.526	2.993
Renda Fixa	2.011	2.090			
Renda Variável	515	589			

Demonstração de Resultados		
DESCRIÇÃO	2007	2006
(+) CONTRIBUIÇÕES	-	-
(-) BENEFÍCIOS	-	-
(+/-) RENDIMENTOS DAS APLICAÇÕES	539	395
(=) RECURSOS LÍQUIDOS	539	395
(-) DESPESAS COM ADMINISTRAÇÃO	(1.488)	(1.207)
(-/+) FORMAÇÃO (UTILIZAÇÃO) DE VALORES EM LITÍGIO	-	-
(-/+) FORMAÇÃO (UTILIZAÇÃO) DOS COMPROMISSOS COM PARTICIPANTES E ASSISTIDOS	-	-
(-/+) FORMAÇÃO (UTILIZAÇÃO) DE FUNDOS PARA RISCOS FUTUROS	467	(2.993)
(-/+) INCORPORAÇÃO (DISSOLUÇÃO) DE PLANO(S)	-	-
(-/+) FORMAÇÃO (UTILIZAÇÃO) DO PLANO GESTOR (*)	482	3.805
(=) SUPERÁVIT (DÉFICIT) TÉCNICO DO EXERCÍCIO	-	-

Comentários sobre a RENTABILIDADE do Plano:

Em 2006 a entidade passou a utilizar o plano administrativo (plano gestor). O plano administrativo recebe valores transferidos do programa de investimentos relativos ao resultado das aplicações do Fundo Administrativo, além dos valores das contribuições recebidas nos planos previdenciais pagos pelas patrocinadoras referente a contribuição da taxa de administração que são transferidos do programa previdencial ao plano administrativo (plano gestor). A rentabilidade em 2007 foi de 14,23% (2006: 9,32%).

A apuração da rentabilidade foi obtida por intermédio de cálculo de quotas observando os critérios estabelecidos pela Secretaria da Previdência Complementar - SPC.

Comentários sobre o CUSTEIO ADMINISTRATIVO do Plano:

(*) À partir de 01 de janeiro de 2006, as despesas administrativas dos planos previdenciais passaram a ser registradas no plano administrativo (plano gestor), de maneira unificada e não mais segregadas por plano de benefícios.

Demonstrações Patrimonial e de Resultado de Planos de Benefícios de Natureza Previdencial

Programa de Assistência Médica para Aposentados Previmed

(milhares de reais)

Demonstração Patrimonial					
ATIVO	2007	2006	PASSIVO	2007	2006
ATIVO	2.874	4.572	PASSIVO	2.874	4.572
DISPONÍVEL	50	192	CONTAS A PAGAR	821	45
CONTAS A RECEBER	164	83	VALORES EM LITÍGIO	2	163
APLICAÇÕES	2.660	4.295	FUNDOS	2.051	4.364
Renda Fixa	2.660	4.295			

Demonstração de Resultados		
DESCRIÇÃO	2007	2006
(+) CONTRIBUIÇÕES	4.462	6.642
(-) BENEFÍCIOS	(6.748)	(5.525)
(+/-) RENDIMENTOS DAS APLICAÇÕES	291	548
(=) RECURSOS LÍQUIDOS	(1.995)	1.665
(-) DESPESAS COM ADMINISTRAÇÃO	(479)	(706)
(-/+) FORMAÇÃO (UTILIZAÇÃO) DE VALORES EM LITÍGIO	160	102
(-/+) FORMAÇÃO (UTILIZAÇÃO) DE FUNDOS PARA RISCOS FUTUROS	(2.314)	(1.061)

Comentários sobre a RENTABILIDADE do Plano:

Em 2007, as aplicações patrimoniais foram realizadas em conformidade com a Política de Investimentos. As contribuições dos participantes foram corrigidas, de acordo com o regulamento do Programa, pelo Índice de Reajuste - IGPM.

A variação acumulada do IGPM em 2007 foi 7,75% (2006: 3,85%).

Comentários sobre o CUSTEIO ADMINISTRATIVO do Plano:

Em 2007, como em 2006, as contribuições administrativas foram realizadas em conformidade com o plano de custeio elaborado pelo atuário responsável.

As contribuições foram custeadas por meio de contribuições das patrocinadoras específicas para este fim.

Demonstrações Patrimonial e de Resultado de Planos de Benefícios de Natureza Previdencial

Programa de Assistência Médica para Aposentados Prevírefinações

(milhares de reais)

Demonstração Patrimonial					
ATIVO	2007	2006	PASSIVO	2007	2006
ATIVO	24.631	22.434	PASSIVO	24.631	22.434
DISPONÍVEL	-	186	CONTAS A PAGAR	105	53
CONTAS A RECEBER	71	78	VALORES EM LITÍGIO	488	442
APLICAÇÕES	24.560	22.170	FUNDOS	24.038	21.939
Renda Fixa	20.705	18.315			
Renda Variável	3.855	3.855			

Demonstração de Resultados		
DESCRIÇÃO	2007	2006
(+) CONTRIBUIÇÕES	131	143
(-) BENEFÍCIOS	(1.683)	(2.129)
(+/-) RENDIMENTOS DAS APLICAÇÕES	3.964	3.944
(=) RECURSOS LÍQUIDOS	2.412	1.958
(-) DESPESAS COM ADMINISTRAÇÃO	(267)	(298)
(-/+) FORMAÇÃO (UTILIZAÇÃO) DE VALORES EM LITÍGIO	(45)	(55)
(-/+) FORMAÇÃO (UTILIZAÇÃO) DE FUNDOS PARA RISCOS FUTUROS	2.100	(1.605)

Comentários sobre a RENTABILIDADE do Plano:

Em 2007, as aplicações patrimoniais foram realizadas em conformidade com a Política de Investimentos. As contribuições dos participantes foram corrigidas, de acordo com o regulamento do Programa, pelo Índice de Reajuste - IGPM.

A variação acumulada do IGPM em 2007 foi 7,75% (2006: 3,85%).

Comentários sobre o CUSTEIO ADMINISTRATIVO do Plano:

Em 2007, como em 2006, as contribuições administrativas foram realizadas em conformidade com o plano de custeio elaborado pelo atuário responsável.

As contribuições foram custeadas por meio de contribuições das patrocinadoras específicas para este fim.



Notas Explicativas

Notas Explicativas da Administração às Demonstrações Financeiras em 31 de dezembro de 2007 e 2006 (milhares de reais)

1 - Contexto operacional

A UnileverPrev - Sociedade de Previdência Privada é uma entidade fechada de previdência complementar, de caráter não econômico e sem fins lucrativos, constituída em 30 de dezembro de 1981, autorizada a funcionar por prazo indeterminado pela Portaria nº. 2.713 do Ministério do Trabalho e Previdência Social - MTPS, de 07 de dezembro de 1981.

A Entidade é dotada de autonomia administrativa, tendo como finalidade a concessão de benefícios de pecúlio e/ou rendas suplementares ou assemelhadas aos da previdência social e outros benefícios de pecúlio e/ou renda, assim como incumbir-se da prestação de serviços assistenciais e instituir programas assistenciais de natureza social e financeira aos empregados, diretores e seus beneficiários, provenientes das patrocinadoras.

A entidade tem como patrocinadoras as seguintes empresas:

- Unilever Brasil Ltda.
- Unilever Brasil Alimentos Ltda.
- Unilever Brasil Higiene Pessoal e Limpeza Ltda.
- Unilever Brasil Nordeste Produtos de Limpeza S.A.
- Unilever Brasil Gelados do Nordeste S.A.
- Cicanorte Indústria de Conservas Alimentícias S.A.

Em observância aos artigos 9º. e 14º. do Código Tributário Nacional, a entidade não distribui dividendos, aplicando no país a totalidade de seus recursos, mantendo também a escrituração de suas receitas e despesas em livros formais capazes de assegurar sua exatidão.

2 - Elaboração e apresentação das demonstrações financeiras

As demonstrações financeiras foram elaboradas e estão sendo apresentadas de acordo com as práticas contábeis adotadas no Brasil e estão em conformidade com a Resolução nº. 5 de 30 de janeiro de 2002, do Conselho de Gestão de Previdência Complementar - CGPC, e alterações posteriores. Essas demonstrações não requerem a divulgação segregada de ativos e passivos circulantes e longo prazo, e incluem a totalidade dos ativos e passivos dos planos de benefícios mantidos pela entidade.

3 - Principais práticas contábeis

As principais práticas contábeis adotadas podem ser resumidas como segue:

(a) Apuração do resultado

O resultado é apurado pelo regime de competência.

(b) Realizável - programas previdencial, assistencial e administrativo

São apresentados pelos valores de realização e incluem, quando aplicável, as variações monetárias e os rendimentos proporcionais auferidos até a data do balanço.

(c) Realizável - programa de investimentos

Os títulos e valores mobiliários são classificados em duas categorias, de acordo com a intenção da Administração e a capacidade financeira da Entidade. As categorias são:

(i) *Títulos para negociação* - registrar os títulos com propósito de serem negociados, independentemente do prazo a decorrer do título na data de aquisição, os quais são avaliados ao valor de mercado ou de provável realização.

(ii) *Títulos mantidos até o vencimento* - registrar os títulos com vencimentos superiores a 12 meses da data de aquisição e que a entidade mantenha interesse e capacidade financeira de mantê-los até o vencimento, bem como ser classificados como de baixo risco por agência de risco do país, os quais são avaliados pela taxa intrínseca dos títulos, ajustados pelo valor de perdas permanentes, quando aplicável.

As valorizações das quotas dos fundos de investimentos são registradas conforme a última cotação divulgada pelo administrador do fundo.

A mensuração do valor de mercado dos títulos e valores mobiliários é efetuada por terceiros através da obtenção dos preços médios praticados no mercado, os quais são divulgados através das associações de classe e bolsas de valores, aplicáveis para a data-base das demonstrações financeiras. Assim, quando da efetiva liquidação os valores podem ser diferentes dos estimados.

Notas Explicativas

(d) Exigível operacional e contingencial

É demonstrado por valores conhecidos ou calculáveis, acrescidos, quando aplicável, dos correspondentes encargos e variações monetárias incorridas até a data do balanço.

O exigível contingencial é reavaliado periodicamente pela administração com base na opinião de seus advogados e no desenvolvimento das causas. Os passivos são acrescidos de juros e atualizações monetárias, quando aplicável. As exigibilidades, após serem registradas, são mantidas até o seu pagamento, prescrição ou decadência, decisão judicial sobre a qual não caiba mais recurso, dentre outros eventos dessa natureza que extinguem a obrigação tributária.

(e) Provisões matemáticas e métodos atuariais

As provisões matemáticas do Plano de Benefícios são determinadas em bases atuariais, calculadas por, e sob a responsabilidade do, atuário independente contratado pela entidade e representam os compromissos acumulados até as respectivas datas-base quanto aos benefícios concedidos e a conceder aos participantes ou aos seus beneficiários, sob a forma de planos de renda e pecúlio.

A entidade adota, para os benefícios de aposentadoria antecipada, normal (incluindo pensão por morte de participante aposentado), desligamento, pensão por morte de participante ativo e resgate, o regime de capitalização financeira, e para o benefício de auxílio-doença é utilizado o método de repartição simples.

(i) Benefícios concedidos

Representam o valor atual dos compromissos futuros da entidade para com os participantes/dependentes que já estão em usufruto de benefícios de prestação continuada, aposentadoria e pensão.

(ii) Benefícios a conceder

Representam o valor atual dos compromissos futuros da entidade para com os participantes/dependentes que ainda não estão em condição de receber suplementação de aposentadoria pela Entidade.

● Benefícios do plano com a geração atual (Nota 7)

Correspondem ao valor presente de todos os benefícios dos planos de aposentadoria, estimados a partir da expectativa do prazo de carreira de cada participante. Essa reserva será amortizada a partir do momento em que cada participante adquirir direito à aposentadoria.

● Outras contribuições da geração atual (Nota 7)

Registram as contribuições futuras, a valor presente, com prazo de vigência indeterminado, a serem realizadas excluindo-se toda e qualquer contribuição cujo recebimento dependa do ingresso de novos participantes no plano (ou de novos empregados das patrocinadoras) bem como as contribuições a serem recolhidas sobre o valor dos benefícios a serem pagos aos integrantes da geração atual.

(iii) Provisões matemáticas a constituir

Correspondem aos compromissos assumidos pelas patrocinadoras do Plano de Benefício Definido - UnileverPrev relativos ao tempo anterior ao início do plano de benefícios e ao déficit relativo ao plano.

(f) Fundo - programa previdencial

Corresponde ao fundo de antecipação de contribuições que registra as sobras das contribuições efetuadas pelas patrocinadoras, relativa aos participantes que delas se desligaram antes de se tornarem elegíveis, conforme estabelecido em parecer atuarial, e servirão para abater futuras contribuições das patrocinadoras.

(g) Fundo - programa assistencial

É constituído com contribuições das patrocinadoras e dos participantes para cobertura de despesas médicas aos aposentados do plano.

(h) Fundo - programa administrativo

É constituído pelas sobras das receitas sobre as despesas administrativas e pelo retorno dos investimentos do respectivo programa, podendo ser utilizado para a cobertura de insuficiências ocorridas mensalmente, no programa administrativo, quando as despesas superarem as receitas.

Notas Explicativas

(i) Fundo – programa de investimentos

É constituído por valor equivalente à reversão do imposto de renda sobre investimentos, em litígio e que estavam registrados na rubrica do Programa de Investimentos - Exigível Contingencial, relativos aos Planos de Benefícios Previrefinações e Diverprev (Nota 10(a)).

(j) Transferências interprogramas

● Programa de investimentos

As rendas/variações positivas dos investimentos mensais (correção monetária, juros, ágio, prêmios, dividendos, lucros de venda etc.) menos as deduções/variações negativas (tributos, prejuízos na venda, deságio etc.), são transferidas para os programas previdencial, assistencial e administrativo, de acordo com a participação de cada programa.

● Programas previdencial e assistencial

Os valores registrados como despesas administrativas no programa administrativo são cobertas por contribuições

específicas transferidas mensalmente do programa previdencial e assistencial.

● Programa administrativo

Este programa recebe valores transferidos do programa de investimentos, relativos ao resultado das aplicações do Fundo Administrativo disponível e ao custeio das despesas administrativas com investimentos, além dos valores transferidos do programa previdencial e assistencial para cobertura das despesas administrativas.

(k) Custeio administrativo

As despesas relativas à administração previdencial são alocadas no programa administrativo e custeadas por meio de contribuições das patrocinadoras, específica para esse fim.

A Entidade deduz da rentabilidade mensal as despesas com a administração de investimentos, conforme permitido na Resolução do CGPC/MPAS n.º 5, de 30 de janeiro de 2002 e alterações posteriores. Essas despesas são alocadas mensalmente no programa administrativo e custeadas via transferências interprogramas.

4 - Programa previdencial - realizável

(milhares de reais)

	2007	2006
Recursos a receber		
Contribuições da patrocinadora	152	3.646
Participantes	2.228	2.304
Outros	118	507
Total	2.498	6.457

5 - Programa de investimentos

Todos os ativos financeiros da Entidade estão custodiados em instituição financeira devidamente autorizada atendendo à Resolução CMN n.º 3.121, de 25 de setembro de 2003, revogada pela Resolução CMN n.º 3.456 de 01 de junho de 2007.

Os administradores dos fundos exclusivos se utilizam de instrumentos financeiros derivativos com a finalidade exclusiva de proteção dos investimentos das oscilações nas taxas de juros.

Notas Explicativas

A composição da carteira em 31 de dezembro é a seguinte:

(milhares de reais)

	2007	2006
Renda Fixa		
Carteira Institucional 66 Fundo de Investimento Renda Fixa	363.846	283.446
Títulos públicos	58.192	206.959
Operações compromissadas	224.470	29.209
Debêntures	23.849	28.758
Depósito a prazo	49.135	14.347
Cotas de fundos de renda variável	8.238	4.238
Diferencial de swap a pagar	-	(29)
Mercado futuro – posições compradas	13	-
Mercado futuro – posições vendidas	(6)	(1)
Outros	(45)	(35)
Fundo de Investimento Financeiro BNP Chateaubrinand	381.660	304.133
Títulos públicos	211.747	210.073
Operações compromissadas	38.556	9.407
Debêntures	82.389	50.884
Depósito a prazo	5.207	14.107
Mercado a Termo – Posição comprada	27.395	13.935
Outras aplicações	6.042	8.158
Cotas de fundos	10.049	-
Diferencial de swap a receber	-	186
Mercado futuro posição comprada	3	2
Mercado futuro posição vendida	272	(8)
Outros	-	(2.611)
HSBC Fundo de Investimento Renda Fixa Sagaraji	355.236	361.993
Títulos públicos	206.589	188.022
Operações compromissadas	13.953	56.861
Debêntures	49.591	61.284
Depósito a prazo	34.384	28.476
Cotas de fundos de investimento	50.793	27.355
Mercado futuro posição comprada	-	30
Mercado futuro posição vendida	(30)	(8)
Outros	(44)	(27)
Quotas de fundos de investimentos	1.100.742	949.572
Debêntures não conversíveis	2	2
Total Renda Fixa	1.100.744	949.574
Renda variável		
Mercado de ações	276.901	259.296
Fundos de investimentos	3.111	5.650
Total Renda Variável	280.012	264.946
Total do realizável do programa de investimentos	1.380.756	1.214.520

Notas Explicativas

(a) Renda fixa

Em 31 de dezembro de 2007, a entidade apresenta os seguintes investimentos:

(milhares de reais)

	Valor de mercado por prazos de vencimento			Custo Atualizado
	Sem vencimento	Após 360 dias	Total	
Renda Fixa				
Quotas de fundos de investimento financeiro	1.100.742	-	1.100.742	1.100.742
Debêntures	-	2	2	1
	1.100.742	2	1.100.744	1.100.743

Em 31 de dezembro de 2006, a entidade apresentava os seguintes investimentos:

(milhares de reais)

	Valor de mercado por prazos de vencimento			Custo Atualizado
	Sem vencimento	Após 360 dias	Total	
Renda Fixa				
Quotas de fundos de investimento financeiro	949.572	-	949.572	949.572
Debêntures	-	2	2	1
	949.572	2	949.574	949.573

(b) Renda variável

(milhares de reais)

	2007	2006
Mercado de ações à vista	275.110	250.753
Fundos de investimento – quota de fundos de ações	3.111	5.650
Dividendos a receber	1.791	2.133
Valores a receber por venda de ações	-	6.410
	280.012	264.946

A composição da carteira de ações à vista em 31 de dezembro é a seguinte:

(milhares de reais)

Ações	Tipo	2007	2006
ABNOTE	ON	-	1.031
AES TIETE	ON	-	172
AES TIETE	PN	-	563
AGRA	ON	503	-
ALL AMERICA LATINA	UNT	2.649	2.931
AMBEV	ON	-	459
AMBEV	PN	3.578	5.788
ARACRUZ	PNB	550	980
ARCELOR BR	ON	-	1.625
BCO ABC BRASIL	PN	467	-

(continua na página seguinte)

Notas Explicativas

(continuação)

(milhares de reais)

Ações	Tipo	2007	2006
BCO BRASIL	ON	-	6.366
BRADESCO	ON	-	4.421
BRADESCO	ONR	-	61
BRADESCO	PN	22.182	16.504
BRADESCO	PNR	-	161
BRADESPAR	PN	2.848	6.292
BRASKEM	PNA	167	797
BRASCAN RES	ON	-	611
BRASIL T PART	ON	-	618
BRASIL TELECOM PART	PN	1.429	-
BRASIL TELECOM PART	ON	2.747	-
BRASIL TELECOM	PN	1.903	1.070
BRASIL	ON	3.641	-
BW2 VAREJO	ON	1.699	-
BOVESPA HLDON	ON	1.468	-
BR MALLS PAR	ON	1.168	-
CCR RODOVIAS	ON	-	2.139
CEMIG	ON	323	393
CEMIG	PN	2.107	3.936
CESP	PNB	2.219	660
COMGAS	PNA	-	1.610
CONFAB	PN	-	616
COPEL	PNB	-	351
COSAN	ON	234	3
CPFL ENERGIA	ON	387	1.933
CREMER	ON	241	-
CYRELA REALT	ON	-	3.443
DASA	ON	-	2.003
DATASUL	ON	-	263
DRUFY	UNT	786	-
DURATEX	PN	957	1.024
ELETROBRAS	ON	-	1.606
ELETROBRAS	PNB	1.387	779
ELETROPAULO	PNB	922	2.226
EMBRAER	ON	861	697
ENERGIAS BR	ON	672	551
GERDAU	PN	7.017	3.411
GERDAU MET	PN	1.307	4.047
GOL LINHAS AEREAS	PN	159	2.373
GUARARAPES	ON	-	896
GVT HOLDING	ON	1.483	-
INDS ROMI	ON	1.282	-

(continua na página seguinte)

Notas Explicativas

(continuação)

(milhares de reais)

Ações	Tipo	2007	2006
IMPAR	ON	573	-
IPIRANGA PET	PN	624	-
ITAUBANCO	PN	12.241	10.102
ITAUSA	PN	8.696	17.366
JBS	ON	316	-
LOCALIZA	ON	-	443
LOJ AMERICANAS	PN	2.565	1.458
LOJAS RENNEN	ON	2.223	776
LUPATECH	ON	-	1.291
M.DIASBRANCO	ON	-	969
MARCOPOLO	PN	659	264
MARFRIG	ON	1.238	-
MEDIAL SAUDE	ON	-	1.171
METALFRIO	ON	1.729	-
MINERVA	ON	217	-
MMX MINERAÇÃO	ON	1.332	-
MRV ENGENHARIA	ON	411	-
MULTIPLAN	ON	582	-
NATURA	ON	157	1.710
NET CABO	PN	1.731	4.057
OHL BRASIL	ON	-	794
PERDIGAO S/A	ON	964	-
PETROBRAS	ON	8.493	13.772
PETROBRAS	PN	66.904	46.141
PORTO SEGURO	ON	1.204	1.907
POSITIVO INF	ON	2.485	905
PROFARMA	ON	1.226	-
PROVIDENCIAL	ON	591	-
REDECARD	ON	642	-
ROSSI	ON	1.760	1.110
SATIPEL	ON	264	-
SID.NACIONAL	ON	5.204	1.888
SOUZA CRUZ	ON	-	400
SUBMARINO	ON	-	1.582
SUZANO PAPEL	PNA	1.346	-
SUZANO PETROQUIMICA	PN	-	436
TAM	PN	302	1.127
TEGMA	ON	1.592	-
TEL NORT LES	ON	-	1.698
TEL NORT LES	PN	-	589
TEL NORT LES	PNA	-	98
TELE CEL SUL	ON	-	888

(continua na página seguinte)

Notas Explicativas

(continuação)

(milhares de reais)

Ações	Tipo	2007	2006
TELE CEL SUL	PN	-	712
TELESP	PN	-	428
TELEMAR	ON	743	-
TELEMAR	PN	2.421	-
TERNA PART	UNT	-	996
TOTVS	ON	-	272
TRACTEBEL	ON	2.053	1.317
TRAN PAULISTA	PN	1.205	468
UNIBANCO	PNA	-	6.998
UNIBANCO	UNT	8.734	-
USIMINAS	ON	1.874	1.243
USIMINAS	PNA	5.364	2.111
VALE RIO DOCE	ON	14.865	8.747
VALE RIO DOCE	PNA	37.431	25.416
VCP	PN	1.362	2.727
VIVAX	UNT	-	345
VIVO	PN	165	621
WEG	ON	1.279	-
		275.110	250.753
Venda de ações		-	6.410
Dividendos a receber		1.791	2.133
Fundos de investimento ações		3.111	5.650
		280.012	264.946

A carteira de investimentos da entidade é administrada por terceiros. Os títulos encontram-se custodiados em instituições financeiras, na Central de Custódia e Liquidação de Títulos Privados - CETIP, no Sistema Especial de Liquidação e Custódia - SELIC e na Companhia Brasileira de Liquidação e Custódia - CBLC.

6 - Exigível contingencial

(milhares de reais)

	2007	2006
Programa Previdencial		
JohnsonDiversey Brasil Ltda – (Nota 9)	1.639	-
Programa administrativo		
Programa de Integração Social - PIS e Contribuição para o Financiamento da Seguridade Social – COFINS	704	641
Programa de investimentos		
Imposto de renda sobre aplicações financeiras – IRRF (Nota 10(a))	-	19.748
Contribuição Provisória sobre Movimentação Financeira – CPMF	283	266
Programa de Integração Social - PIS e Contribuição para o Financiamento da Seguridade Social – COFINS (Nota 10(b))	212	199
Outras	4	4
	499	20.217
	2.842	20.858

Notas Explicativas

7 - Exigível atuarial, reservas e fundos

(a) Provisões matemáticas e métodos atuariais

As provisões matemáticas foram determinadas por atuário externo, contratado pela entidade, e representam os compromissos acumulados no encerramento do exercício segregadas por plano de benefício, quanto aos benefícios concedidos e a conceder, assegurados aos participantes ou a seus beneficiários, na forma prevista nos Regulamentos

dos Planos de Benefícios da Entidade, vigentes em 31 de dezembro de 2007 e em 2006.

As provisões matemáticas e o plano de custeio refletem as modificações relativas aos novos institutos de portabilidade, benefício proporcional diferido, resgate e autopatrocínio.

(milhares de reais)

	Plano de assistência médica Previmed	Plano de assistência médica Previrefinações	Plano administrativo	Benefício Definido UnileverPrev	Contribuição Definida UnileverPrev	Plano de Benefícios Diverprev	Plano de Benefícios Previrefinações	2007 Total	2006 Total
Provisões Matemáticas	-	-	-	361.397	701.849	1.146	169.123	1.233.515	1.120.187
Benefícios Concedidos	-	-	-	282.247	99.139	956	147.999	530.341	478.793
Benefícios do Plano	-	-	-	282.247	99.139	956	147.999	530.341	478.793
Benefícios à Conceder	-	-	-	79.150	602.710	190	35.163	717.213	641.394
Benefícios do Plano com Geração Atual	-	-	-	84.392	621.954	190	35.163	741.699	664.640
Contribuição definida	-	-	-	-	602.458	180	35.163	637.801	555.418
Benefício Definido	-	-	-	84.392	19.496	10	-	103.898	109.222
Outras Contr. Geração Atual	-	-	-	(5.242)	(19.244)	-	-	(24.486)	(23.246)
Provisões Matemáticas a Constituir	-	-	-	-	-	-	(14.039)	(14.039)	-
Serviço Passado	-	-	-	-	-	-	-	-	(98.754)
Déficit Equacionado	-	-	-	-	-	-	(14.039)	(14.039)	-
Por Ajustes das Contrib. Extraordinárias	-	-	-	-	-	-	-	-	98.754
Reservas e Fundos	2.051	24.039	2.526	62.390	5.231	1.276	46.793	144.306	79.648
Superávit Técnico e Acumulado	-	-	-	62.390	-	387	-	62.777	9.509
Reserva de Contingência	-	-	-	62.390	-	287	-	62.677	9.509
Reserva para Revisão de Plano	-	-	-	-	-	100	-	100	-
Déficit Técnico Acumulado	-	-	-	-	-	-	-	-	(12.235)
Fundos	2.051	24.039	2.526	-	5.231	889	46.793	81.529	82.374
Programa Previdencial	-	-	-	-	5.231	237	8.323	13.791	20.107
Programa Assistencial	2.051	20.072	-	-	-	-	-	22.123	22.336
Programa Administrativos	-	-	2.526	-	-	-	-	2.526	2.993
Programa de Investimento	-	3.967	-	-	-	652	38.470	43.089	36.938

Notas Explicativas

O plano de assistência médica – Previmed é um plano oferecido aos empregados das patrocinadoras Unilever Brasil Ltda., Unilever Brasil Alimentos Ltda., Unilever Brasil Higiene Pessoal e Limpeza Ltda. e Cicanorte Indústria de Conservas Alimentícias S.A. e, cuja idade seja superior a 40 anos, e também aos aposentados participantes do programa. O fundo é mantido por contribuições mensais efetuadas pelos participantes ativos, aposentados e patrocinadoras. O plano manteve-se em manutenção até 31 de dezembro de 2007 sendo reformulado a partir de 01 de janeiro de 2008 e seu nome alterado para Programa de Assistência Médica para Aposentados UnileverPrev (Nota 11 (f)).

O plano de assistência médica - Previrefinações é um plano oferecido aos empregados das patrocinadoras Unilever Brasil Alimentos Ltda. e Unilever Brasil Ltda. O fundo é mantido por contribuições mensais pelos participantes ativos, aposentados e patrocinadoras. O plano manteve-se fechado para novas adesões até 31 de dezembro de 2007 sendo incorporado em 01 de janeiro de 2008 pelo Programa de Assistência Médica para Aposentados UnileverPrev (Nota 11 (f)).

O plano de Benefício Definido - UnileverPrev e o Plano de Benefícios - Diverprev têm como finalidade conceder benefícios de pecúlio e/ou renda suplementares ou assemelhados aos da Previdência Social e outros benefícios de pecúlio e/ou renda. As contribuições são efetuadas pelas seguintes patrocinadoras: Unilever Brasil Ltda., Unilever Brasil Alimentos Ltda., Unilever Brasil

Higiene Pessoal e Limpeza Ltda. e Cicanorte Indústria de Conservas Alimentícias S.A.. Atualmente os planos encontram-se fechados para novas adesões e estão em fase de extinção.

O plano de Contribuição Definida - UnileverPrev tem como finalidade a complementação das aposentadorias e pensões asseguradas pela Previdência Social aos grupos familiares dos empregados das patrocinadoras Unilever Brasil Ltda., Unilever Brasil Alimentos Ltda., Unilever Brasil Higiene Pessoal e Limpeza Ltda., Unilever Brasil Nordeste Produtos de Limpeza S.A., Unilever Brasil Gelados do Nordeste S.A. e Cicanorte Indústria de Conservas Alimentícias S.A., cujas contribuições são realizadas pelos participantes e pelas patrocinadoras.

O plano de Benefícios - Previrefinações tem como finalidade a complementação das aposentadorias e pensões asseguradas pela previdência social aos grupos familiares dos empregados das patrocinadoras Unilever Brasil Ltda. e Unilever Brasil Alimentos Ltda., que anteriormente pertenciam à Refinações de Milho Brasil S.A., incorporada à Unilever Brasil Alimentos Ltda., cujas contribuições são realizadas pelos participantes e patrocinadoras. Atualmente o plano encontra-se fechado para novas adesões e está em fase de extinção.

(b) Principais hipóteses atuariais utilizadas em 2007

As principais hipóteses atuariais e econômicas utilizadas na apuração do exigível atuarial e dos fundos em 2007 foram:

(milhares de reais)

Hipóteses	Plano de benefícios			
	Benefício Definido - UnileverPrev	Contribuição Definida – UnileverPrev	Benefício Diverprev	Benefício Previrefinações
Taxa real anual de juros	6,0%a.a	5,0%a.a	6,0%a.a	6,0%a.a
Crescimento real salarial	2,5%a.a	2,5%a.a	2,5%a.a	2,5%a.a
Crescimento do teto de contribuição do INSS	0%a.a	0%a.a	0%a.a	0%a.a
Projeção de crescimento real dos benefícios do plano	0%a.a	0%a.a	0%a.a	0%a.a
Fator de determinação do valor real ao longo do tempo (salários e benefícios)	0,98	1,00	0,98	0,98
Tábua de mortalidade geral (2006 – AT-83)	AT-83	AT-83	AT-83	AT-83
Tábua de mortalidade de inválidos	IAPB-57	IAPB-57	IAPB-57	IAPB-57

8 - Plano de custeio administrativo

A entidade elaborou o Orçamento Geral, conforme estabelecido na Resolução CGPC nº. 5, de 30 de janeiro de 2002, e alterações posteriores.

Notas Explicativas

9 - Retirada de Patrocinadora

A Secretaria de Previdência Complementar por meio do Ofício nº. 850 SPC/DETEC/CGAT de 30 de março de 2007, Portaria nº. 1.010, de 02 de abril de 2007 e Ofício nº. 2.461 SPC/DETEC/CGAT de 26 de julho de 2007 aprovou o Instrumento Particular de Rescisão do Convênio de Adesão e Transferência de Participantes, Reservas e Fundos e Gerenciamento de Planos de Benefícios referente à retirada da Patrocinadora JohnsonDiversey Brasil Ltda dos Planos de Benefícios Diverprev, BD UnileverPrev e CD UnileverPrev.

O Instrumento de Rescisão prevê a transferência da parcela proporcional da provisão de imposto de renda sobre aplicações financeiras apurada em 31 de dezembro de 2003 no montante de R\$ 763.

Em virtude do processo de imposto de renda não ter sido transitado em julgado e conforme previsão no Instrumento de Rescisão, os advogados da Entidade orientaram a efetuar a provisão de R\$763 atualizados pela rentabilidade mensal até 31 de dezembro de 2007, que totaliza R\$ 1.639, que em caso de êxito será transferida para a JohnsonDiversey Brasil Ltda.

Em agosto de 2007 foram transferidas as Reservas, Fundos, Participantes e o gerenciamento dos Planos e ativos financeiros da UnileverPrev para a Multiprev – Fundo Múltiplo de Pensão. O ativo financeiro total transferido para a Multiprev foi R\$ 25.492.

10 - Contingências fiscais

(a) Imposto de renda

Com o advento da Lei nº. 9.532, de 10 de dezembro de 1997, a partir de janeiro de 1998, as entidades fechadas de previdência complementar passaram a ter retenção do imposto de renda exclusivamente na fonte sobre os seus rendimentos auferidos.

A entidade está questionando judicialmente essa tributação, tendo decisão definitiva que lhe declara imune. Adicionalmente, se consideram também as recentes decisões do Supremo Tribunal Federal, de sorte que a administração sustenta que a entidade possui imunidade tributária, por se caracterizar como não contributiva. Como essa decisão pode ser questionada pela Receita Federal, bem como ante ao fato de que o precedente do

Supremo Tribunal Federal não tem efeito "erga omnes", os impostos não retidos sobre os investimentos estavam sendo provisionados na rubrica do exigível contingencial. Tendo em vista que o exigível contingencial é reavaliado periodicamente pela administração com base na opinião de seus advogados e no desenvolvimento das causas as provisões existentes até 31 de dezembro de 2007 foram totalmente revertidas.

(b) Programa de Integração Social - PIS e Contribuição para o Financiamento da Seguridade Social - COFINS

A Lei nº. 9.718/98 e disposições subsequentes incluíram a previsão do recolhimento da Contribuição para o Financiamento da Seguridade Social - COFINS e para o Programa de Integração Social - PIS para as entidades de previdência complementar, para fatos geradores ocorridos a partir de 1999, aplicando alíquota de 3% e 0,65%, até agosto de 2003 e 4% e 0,65% a partir de setembro de 2003, respectivamente, sobre base de cálculo definida na legislação. Consoante parecer jurídico solicitado pela ABRAPP sobre a matéria, e por a administração da entidade entender que a base é nula, os referidos encargos não vinham sendo recolhidos ou provisionados pela entidade. Entretanto, em 2002 a Previrefinações Sociedade Previdenciária efetuou provisão no montante de R\$ 356 registrada no exigível contingencial.

A partir da incorporação da Previrefinações Sociedade Previdenciária pela UnileverPrev, a entidade passou a recolher estes impostos desde o exercício de 2003.

11 - Outras informações

(a) Em 25 de setembro de 2006 foi emitida a Resolução CGPC nº. 19, que altera a Resolução CGPC nº. 6, de 30 de outubro de 2003, que dispõe sobre os institutos do benefício proporcional diferido, portabilidade, resgate e autopatrocínio em planos de entidade fechada de previdência complementar, e dá outras providências. Em maio de 2007 a entidade enviou para a SPC os processos de alteração dos regulamentos dos Planos de Aposentadoria.

(b) Em 11 de julho de 2007 a Secretaria da Previdência Complementar, através da portaria nº. 1292, publicada no DOU de 12 de julho de 2007 aprovou as alterações regulamentares do plano de Contribuição Definida - UnileverPrev que foram comunicadas aos participantes do Plano.

Notas Explicativas

(c) Em 18 de setembro de 2007 a Secretaria da Previdência Complementar, através da portaria nº. 1.581, publicada no DOU de 19 de setembro de 2007 aprovou as alterações regulamentares do plano de Benefício Definido – Unileverprev que foram comunicadas aos participantes do Plano.

(d) Em 10 de outubro de 2007 a Secretaria da Previdência Complementar, através da portaria nº. 1.728, publicada no DOU de 11 de outubro de 2007 aprovou as alterações regulamentares do plano de Benefícios - Previrefinações que foram comunicadas aos participantes do Plano.

(e) Em 18 de janeiro de 2008 a Secretaria da Previdência Complementar, através da portaria nº. 2.029, publicada no DOU de 21 de janeiro de 2008 aprovou as alterações regulamentares do plano de Benefícios – Diverprev. O processo de comunicação está em desenvolvimento e será comunicado aos participantes do Plano.

(f) Em 2007 os Programas de Assistência Médica para Aposentados – PREVIMED e Assistencial Previrefinações, ambos administrados pela UnileverPrev, foram reavaliados em razão da manutenção do equilíbrio financeiro dos Programas e decidido pelas Patrocinadoras por sua continuidade, unificando-os a partir de 01 de janeiro de 2008 em um único Plano, preservando alguns conceitos dos modelos anteriores e passando a denominar-se como Programa de Assistência Médica para Aposentados UnileverPrev. O novo desenho do Programa e regras de transição foram comunicadas aos participantes ativos e assistidos e aos funcionários das patrocinadoras que passaram a ser elegíveis a partir de 01 de janeiro de 2008. O Programa é oferecido aos empregados com idade superior a 30 anos das patrocinadoras: Unilever Brasil Ltda., Unilever Brasil Alimentos Ltda., Unilever Brasil Higiene Pessoal e Limpeza Ltda., Unilever Brasil Nordeste Produtos de Limpeza S.A., Unilever Brasil Gelados do Nordeste S.A. e Cicanorte Indústria de Conservas Alimentícias S.A. O fundo é mantido por contribuições mensais efetuadas pelos participantes, aposentados e patrocinadoras.

(g) A rubrica “Realizável - Programa Administrativo” refere-se substancialmente a imposto a recuperar e carteira de investimento.

(h) A rubrica “Exigível - Programa Previdencial” refere-se substancialmente a impostos sobre benefícios

previdenciais a recolher e contribuições de patrocinadoras recebidas a maior a serem compensadas.

(i) A rubrica “Exigível - Programa Assistencial” corresponde a impostos sobre benefícios assistenciais a recolher.

(j) A rubrica “Exigível - Programa Administrativo” corresponde substancialmente a impostos sobre o programa administrativo a recolher.

A Lei nº. 11.053, de 29 de dezembro de 2004, dispõe sobre a tributação dos planos de benefícios de caráter previdenciários, cujos principais aspectos podem ser assim resumidos:

- Dispensa a partir de 01 de janeiro de 2005 o recolhimento do Imposto de Renda sobre os rendimentos financeiros dos recursos das provisões matemáticas, reservas técnicas e fundos dos planos de benefícios de entidade de previdência complementar.
- Revoga, a partir de 01 de janeiro de 2005, a Medida Provisória nº. 2.222/01.
- Cria um regime alternativo de tributação para os participantes pertencentes a planos de benefícios de caráter previdenciário, estruturados nas modalidades de contribuição definida ou contribuição variável (PGBL, VGBL e FAPI), sendo opção do participante permanecer no regime atual ou adotar o regime de tributação baseado na tabela do imposto de renda com alíquotas regressivas, em função do prazo de acumulação dos recursos.

(m) Conforme previsto na legislação em 2007 foram utilizados R\$18.245 dos Fundos Previdenciais, que foram constituídos através das contribuições das patrocinadoras, as quais os participantes não tiveram o direito por terem se desligado das patrocinadoras antes de se tornarem elegíveis.

Luiz Carlos de Lima
Diretor Superintendente
Administrador Estatutário Tecnicamente Qualificado
CPF: N°. 154.107.198-08

Cláudio Rui Chagas da Silva
Técnico em Contabilidade
CRC N°. 1RJ051.653-S/SP
CPF N°. 596.649.677-34



Pareceres e Atas de Aprovação

Parecer Atuarial

Planos de Aposentadoria

O Parecer Atuarial é parte integrante do Demonstrativo dos Resultados da Avaliação Atuarial - DRAA que está publicado na íntegra no site www.previtec.com.br/unileverPrev.

Plano de Contribuição Definida UnileverPrev - CNPB 20.020.024-11

Sigla: UNILEVERPREV **Código:** 00758 **Razão Social:** UNILEVERPREV - Sociedade de Previdência Privada

Patrocinadoras:

Unilever Brasil Alimentos Ltda., Unilever Brasil Higiene Pessoal e Limpeza Ltda., Cicanorte Ind. Conservas Alimentícias S/A, Unilever Brasil Ltda., Unilever Brasil Gelados do Nordeste S.A, Unilever Brasil Nordeste Produtos de Limpeza S.A..

1. Introdução

Na qualidade de atuários responsáveis pela avaliação atuarial do Plano de Contribuição Definida UnileverPrev mantido pela UnileverPrev Sociedade de Previdência Privada, apresentamos nosso parecer sobre a situação atuarial do citado Plano referente às Patrocinadoras da Entidade em 31 de dezembro de 2007.

2. Posição do Exigível Atuarial e das Reservas e Fundos

Certificamos que, em 31 de dezembro de 2007, a composição do Exigível Atuarial e das Reservas e Fundos, de acordo com o Plano de Contas previsto na Resolução nº 5, de 30/01/2002, alterada pela Resolução nº 10, de 05/07/2002, é a seguinte:

2.3 EXIGÍVEL ATUARIAL	R\$ 701.848.539,13
2.3.1. PROVISÕES MATEMÁTICAS	R\$ 701.848.539,13
2.3.1.1. BENEFÍCIOS CONCEDIDOS	R\$ 99.138.879,66
2.3.1.1.01. Benefícios do Plano	R\$ 99.138.879,66
2.3.1.1.01.01. Contribuição Definida	R\$ 99.138.879,66
2.3.1.1.2. BENEFÍCIOS A CONCEDER	R\$ 602.709.659,47
2.3.1.2.01. Benefícios do Plano com a Geração Atual	R\$ 621.954.300,93
2.3.1.2.01.01. Contribuição Definida	R\$ 602.457.944,93
2.3.1.2.01.02. Benefício Definido	R\$ 19.496.356,00
2.3.1.2.03. Outras Contribuições da Geração Atual (-)	R\$ 19.244.641,46
2.4. RESERVAS E FUNDOS	R\$ 5.231.228,13
2.4.2. FUNDOS	R\$ 5.231.228,13
2.4.2.1. Programa Previdencial	R\$ 5.231.209,31
2.4.2.4. Programa de Investimentos	R\$ 18,82

Os valores apresentados foram obtidos considerando-se:

(1) O Regulamento do Plano de Contribuição Definida vigente em 31 de dezembro de 2007, plano este que se encontra em manutenção, e cujas principais características estão descritas no item "Características do Plano" do Demonstrativo dos Resultados da Avaliação Atuarial (DRAA);

(2) Os dados individuais, posicionados em 31/07/2007, dos participantes e beneficiários do Plano fornecidos pela UnileverPrev à Mercer que, após a realização de testes apropriados e devidos acertos efetuados em conjunto com a entidade, considerou-os adequados para fins desta avaliação atuarial. Algumas das características da população avaliada encontram-se no item "Informações Gerais" do DRAA.

(continua na página seguinte)

Parecer Atuarial

(continuação)

A análise efetuada pela Mercer na base cadastral utilizada para a avaliação atuarial deste exercício objetiva, única e exclusivamente, a identificação e correção de eventuais distorções na base de dados, não se inferindo dessa análise a garantia de que a totalidade das distorções foram detectadas e sanadas, permanecendo, em qualquer hipótese, com a UnileverPrev a responsabilidade plena por eventuais imprecisões existentes na base cadastral.

(3) A avaliação atuarial procedida com base em hipóteses e métodos atuariais geralmente aceitos, respeitando-se

a legislação vigente, as características da massa de participantes e o Regulamento do Plano de Benefícios;

(4) Os dados financeiros e patrimoniais fornecidos pela UnileverPrev à Mercer, bem como os valores dos Fundos Administrativo, Previdencial, Assistencial e de Investimentos.

3. Hipóteses e Métodos Atuariais Utilizados

As principais hipóteses atuariais e econômicas utilizadas na apuração do Exigível Atuarial foram:

Taxa real de juros ⁽¹⁾	5,0% a.a.
Projeção de crescimento real de salário ^{(1) (2)}	2,5% a.a.
Projeção de crescimento real do maior salário de benefício do INSS ⁽¹⁾	0,0% a.a.
Projeção de crescimento real dos benefícios do plano ⁽¹⁾	0,0% a.a.
Fator de determinação do valor real ao longo do tempo (salários)	1,00
Fator de determinação do valor real ao longo do tempo (benefícios)	1,00
Hipótese sobre rotatividade ⁽³⁾	Experiência Rotatividade Unilever
Tábua de mortalidade geral ⁽⁴⁾	AT83
Tábua de mortalidade de inválidos	IAPB57
Tábua de entrada em invalidez	MERCER DISABILITY
Outras hipóteses biométricas utilizadas ⁽⁵⁾	Experiência Aposentadoria Unilever

Observações:

(1) O indexador utilizado é o INPC – Índice Nacional de Preços ao Consumidor - do IBGE – Instituto Brasileiro de Geografia e Estatística;

(2) A hipótese adotada de crescimento salarial foi definida pelas Patrocinadoras levando em consideração a expectativa de reajustes salariais de longo prazo.

(3) De acordo com a Tábua de Rotatividade usada pela Mercer, a probabilidade de rotatividade varia em função da idade do participante, sendo determinada pela seguinte fórmula: $(5,4 / idade) - 0,087$.

A hipótese de rotatividade adotada foi definida com base em estudos elaborados a partir de informações históricas e expectativa futura das Patrocinadoras sobre admissões e desligamentos de participantes do Plano no exercício de 2006.

(4) Foi utilizada a tábua AT-83, segregada por sexo.

(5) Entrada em Aposentadoria: Definida pela experiência Unilever, que estima a probabilidade dos participantes, quando elegíveis, optarem pela antecipação do benefício de aposentadoria normal, sendo assim determinada: 30% aos 55 anos, 15% entre 56 e 59 anos e 100% aos 60 anos.

Foi adotado o método de capitalização individual para a determinação dos compromissos do Plano de Contribuição Definida da UnileverPrev em 31 de dezembro de 2007, exceto o benefício mínimo e a projeção das contribuições dos benefícios de auxílio-doença, invalidez e pensão por morte, que foram avaliados pelo método Agregado.

Informamos que não ocorreram alterações nas hipóteses

(continua na página seguinte)

Parecer Atuarial

(continuação)

atuariais e econômicas nem nos métodos atuariais utilizados na presente avaliação, com relação à avaliação atuarial realizada no exercício de 2006.

Em nossa opinião, as hipóteses e métodos utilizados nesta avaliação atuarial com data-base de 31/12/2007 são apropriados e atendem à Resolução nº 18 do CGPC, que estabelece os parâmetros técnico-atuariais para estruturação de plano de benefícios de Entidades Fechadas de Previdência Complementar.

4. Plano de Custeio para o Exercício de 2008

Certificamos que, de acordo com a legislação vigente, a(s) Patrocinadora(s) e os participantes deverão efetuar contribuições para o Plano de Contribuição Definida com base nos seguintes níveis:

Patrocinadora

As Patrocinadoras deverão efetuar contribuições de acordo com os itens 6.2.1, 6.2.3 e 12.3.4 do Regulamento do Plano, além das seguintes contribuições:

Contribuição para Benefício Mínimo	0,01% da folha salarial
Contribuição para Saldo Projetado dos benefícios de Invalidez e Morte	0,40% da folha salarial
Contribuição para cobertura das despesas administrativas	0,40% da folha salarial

As contribuições totais da Patrocinadora equivalem à taxa média estimada em 6,62% da folha salarial.

Esclarecemos que, de acordo com o item 6.4.1 do Regulamento do Plano de Contribuição Definida, o Fundo Previdencial foi constituído com as contribuições das Patrocinadoras, às quais os Participantes não tiveram direito por terem se desligado da Patrocinadora antes de se tornarem elegíveis aos benefícios do Plano. Este fundo tem a finalidade de maximizar a segurança dos benefícios previstos no Plano, podendo ser utilizado pelas patrocinadoras, para financiar contribuições devidas no exercício de 2008, de acordo com as regras estabelecidas pelo Conselho Deliberativo.

Participantes Ativos

Os Participantes ativos deverão efetuar contribuições de acordo com os itens 6.1.1, 6.1.2 e 6.1.3 do Regulamento do Plano, equivalente à taxa média estimada em 3,83% do Salário.

Participantes Autopatrocínados

Os Participantes Autopatrocínados deverão efetuar, além de suas contribuições, as contribuições que seriam feitas pela patrocinadora, caso não tivesse ocorrido o Término do Vínculo Empregatício, destinadas ao custeio de seus benefícios, acrescidas da taxa de administração correspondente a mesma taxa paga pelas patrocinadoras.

Participantes em Benefício Proporcional Diferido

Os participantes em BPD não efetuarão contribuições

para cobertura das despesas administrativas no exercício de 2008.

As Patrocinadoras poderão utilizar o Fundo Administrativo para abatimento das contribuições para a cobertura das despesas administrativas, no exercício de 2008.

O plano de custeio apresentado neste Parecer passa a vigorar a partir de 1º de janeiro de 2008.

5. Limite Legal das Despesas

Em conformidade com o item nº 42 da Resolução MPAS/CPC nº 1, de 09/10/1978, informamos que a sobrecarga administrativa da UnileverPrev Sociedade de Previdência Privada não deverá exceder a 15% do total da receita de contribuições previstas para o exercício.

6. Conclusão

Certificamos que o Plano Plano de Contribuição Definida UnileverPrev da UnileverPrev Sociedade de Previdência Privada está equilibrado, dependendo apenas do pagamento das contribuições previstas no Plano de Custeio para manter este equilíbrio.

São Paulo, 28 de fevereiro de 2008

Mercer Human Resource Consulting Ltda.

Andréa Cavalcanti de Campos – MIBA nº 786

Luis Carlos Santana – MIBA nº 1.215

Parecer Atuarial

Plano de Benefício Definido UnileverPrev - CNPB 19.810.017-19

Sigla: UNILEVERPREV **Código:** 00758 **Razão Social:** UNILEVERPREV - Sociedade de Previdência Privada

Patrocinadoras:

Unilever Brasil Alimentos Ltda, Unilever Brasil Higiene Pessoal e Limpeza Ltda., Cicanorte Ind. Conservas Alimentícias S/A, Unilever Brasil Ltda., Unilever Brasil Gelados do Nordeste S.A., Unilever Brasil Nordeste Produtos de Limpeza S.A.

1. Introdução

Na qualidade de atuários responsáveis pela avaliação atuarial do Plano de Benefícios Definidos mantido pela UnileverPrev - Sociedade de Previdência Privada, apresentamos nosso parecer sobre a situação atuarial do citado Plano referente às Patrocinadoras da Entidade em 31 de dezembro de 2007.

2. Posição do Exigível Atuarial e das Reservas e Fundos

Certificamos que, em 31 de dezembro de 2007, a composição do Exigível Atuarial e das Reservas e Fundos, de acordo com o Plano de Contas previsto na Resolução nº 5, de 30/01/2002, alterada pela Resolução nº 10, de 05/07/2002, é a seguinte:

2.3 EXIGÍVEL ATUARIAL	R\$ 361.396.875,00
2.3.1. PROVISÕES MATEMÁTICAS	R\$ 361.396.875,00
2.3.1.1. BENEFÍCIOS CONCEDIDOS	R\$ 282.247.143,00
2.3.1.1.01. Benefícios do Plano	R\$ 282.247.143,00
2.3.1.2. BENEFÍCIOS A CONCEDER	R\$ 79.149.732,00
2.3.1.2.01. Benefícios do Plano com a Geração Atual	R\$ 84.391.790,00
2.3.1.2.03. Outras Contribuições da Geração Atual (-)	R\$ (5.242.058,00)
2.4. RESERVAS E FUNDOS	R\$ 62.390.517,93
2.4.1. EQUILÍBRIO TÉCNICO	R\$ 62.390.315,78
2.4.1.1. RESULTADOS REALIZADOS	R\$ 62.390.315,78
2.4.1.1.01. SUPERÁVIT TÉCNICO ACUMULADO	R\$ 62.390.315,78
2.4.1.1.01.01. Reserva de Contingência	R\$ 62.390.315,78
2.4.2. FUNDOS	R\$ 202,15
2.4.2.4. Programa de Investimentos	R\$ 202,15

Os valores apresentados foram obtidos considerando-se:

(1) O Regulamento do Plano de Benefício Definido vigente em 31 de dezembro de 2007, plano este que se encontra em extinção e cujas principais características estão descritas no item "Características do Plano" do Demonstrativo dos Resultados da Avaliação Atuarial (DRAA);

(2) Os dados individuais, posicionados em 31/07/2007, dos participantes e beneficiários do Plano fornecidos pela UnileverPrev à Mercer que, após a realização de testes apropriados e devidos acertos efetuados em conjunto com a entidade, considerou-os adequados para fins desta avaliação atuarial. Algumas das características da população avaliada encontram-se no item "Informações Gerais" do DRAA.

(continua na página seguinte)

Parecer Atuarial

(continuação)

A análise efetuada pela Mercer na base cadastral utilizada para a avaliação atuarial deste exercício objetiva, única e exclusivamente, a identificação e correção de eventuais distorções na base de dados, não se inferindo dessa análise a garantia de que a totalidade das distorções foram detectadas e sanadas, permanecendo, em qualquer hipótese, com a UnileverPrev a responsabilidade plena por eventuais imprecisões existentes na base cadastral.

(3) A avaliação atuarial procedida com base em hipóteses e métodos atuariais geralmente aceitos, respeitando-se

a legislação vigente, as características da massa de participantes e o Regulamento do Plano de Benefícios;

(4) Os dados financeiros e patrimoniais fornecidos pela UnileverPrev à Mercer, bem como os valores dos Fundos Administrativo, Previdencial, Assistencial e de Investimentos.

3. Hipóteses e Métodos Atuariais Utilizados

As principais hipóteses atuariais e econômicas utilizadas na apuração do Exigível Atuarial foram:

Taxa real de juros ⁽¹⁾	6,00% a.a.
Projeção de crescimento real de salário ^{(1) (2)}	2,50% a.a.
Projeção de crescimento real do maior salário de benefício do INSS ⁽¹⁾	0,00% a.a.
Projeção de crescimento real dos benefícios do plano ⁽¹⁾	0,00% a.a.
Fator de determinação do valor real ao longo do tempo (salários)	0,98
Fator de determinação do valor real ao longo do tempo (benefícios)	0,98
Hipótese sobre rotatividade ⁽³⁾	Experiência Rotatividade Unilever
Tábua de mortalidade geral ⁽⁴⁾	AT83
Tábua de mortalidade de inválidos	IAPB57
Tábua de entrada em invalidez	MERCER DISABILITY
Outras hipóteses biométricas utilizadas ⁽⁵⁾	Experiência Aposentadoria Unilever

Observações:

(1) O indexador utilizado é o INPC – Índice Nacional de Preços ao Consumidor - do IBGE – Instituto Brasileiro de Geografia e Estatística;

(2) A hipótese adotada de crescimento salarial foi definida pelas Patrocinadoras levando em consideração a expectativa de reajustes salariais de longo prazo.

(3) De acordo com a Tábua de Rotatividade usada pela Mercer, a probabilidade de rotatividade varia em função da idade do participante, sendo determinada pela seguinte fórmula: $(5,4 / idade) - 0,087$.

A hipótese de rotatividade adotada foi definida com base em estudos elaborados a partir de informações históricas e expectativa futura das Patrocinadoras sobre admissões e desligamentos de participantes do Plano no exercício de 2006.

(4) Foi utilizada a tábua AT83 segregada por sexo.

(5) Entrada em Aposentadoria: Definida pela experiência Unilever, que estima a probabilidade dos participantes, quando elegíveis, optarem pela antecipação do benefício de aposentadoria normal, sendo assim determinada: 30% aos 55 anos, 15% entre 56 e 59 anos e 100% aos 60 anos.

O método atuarial adotado foi o crédito unitário para a avaliação de todos os benefícios do plano, exceto o benefício de auxílio doença que foi avaliado pelo método de repartição simples.

Informamos que não ocorreram alterações nas hipóteses atuariais e econômicas nem nos métodos atuariais utilizados na presente avaliação, com relação à avaliação atuarial realizada no exercício de 2006.

(continua na página seguinte)

Parecer Atuarial

(continuação)

Em nossa opinião, as hipóteses e métodos utilizados nesta avaliação atuarial com data-base de 31/12/2007 são apropriados e atendem à Resolução nº 18 do CGPC, que estabelece os parâmetros técnico-atuariais para estruturação de plano de benefícios de Entidades Fechadas de Previdência Complementar.

4. Plano de Custeio para o Exercício de 2008

Certificamos que, de acordo com a legislação vigente, as Patrocinadoras e os participantes deverão efetuar contribuições para o Plano de Benefícios Definidos com base nos seguintes níveis:

Patrocinadora	
Contribuição Normal	1,45% da folha salarial
Contribuição para cobertura das despesas administrativas	0,40% da folha salarial

Participantes Ativos

De acordo com o regulamento do Plano, os participantes ativos começarão a efetuar contribuições a partir do ano de 2008, estimadas em 4,52% do Salário.

Participantes Autopatrocinados

Os Participantes Autopatrocinados deverão efetuar contribuições calculadas individualmente conforme a Nota Técnica do Plano, destinadas ao custeio de seus benefícios, acrescidas da taxa de administração correspondente a 0,40% do Salário da data de desligamento devidamente atualizado.

Participantes em Benefício Proporcional Diferido

Os participantes em BPD não efetuarão contribuições para cobertura das despesas administrativas no exercício de 2008.

Os principais fatores que levaram à constituição do Superávit em 31/12/2007 foram:

- a rentabilidade do patrimônio maior do que a rentabilidade esperada
- a reversão da reserva de contingência

As Patrocinadoras poderão utilizar o Fundo Administrativo para abatimento das contribuições para a cobertura das despesas administrativas, no exercício de 2008.

O plano de custeio apresentado neste Parecer passa a vigorar a partir de 1º de janeiro de 2008.

5. Limite Legal das Despesas

Em conformidade com o item nº 42 da Resolução MPAS/CPC nº 1, de 09/10/1978, informamos que a sobrecarga administrativa da UnileverPrev não deverá exceder a 15% do total da receita de contribuições previstas para o exercício.

6. Conclusão

Certificamos que o Plano de Benefício Definido da UnileverPrev está equilibrado, dependendo apenas do pagamento das contribuições previstas no Plano de Custeio para manter este equilíbrio.

São Paulo, 29 de fevereiro de 2008

Mercer Human Resource Consulting Ltda.

Andréa Cavalcanti de Campos – MIBA nº 786

Luis Carlos Santana – MIBA nº 1.215

Parecer Atuarial

Plano de Benefícios PreviRefinações - CNPB 19.900.018-74

Sigla: UNILEVERPREV

Código: 00758

Razão Social: UNILEVERPREV - Sociedade de Previdência Privada

Patrocinadoras:

Unilever Brasil Alimentos Ltda., Unilever Brasil Ltda., Unilever Brasil Gelados do Nordeste S/A, Unilever Brasil Nordeste Produtos de Limpeza S/A.

1. Introdução

Na qualidade de atuários responsáveis pela avaliação atuarial do Plano de Benefícios PreviRefinações mantido pela UnileverPrev Sociedade de Previdência Privada, apresentamos nosso parecer sobre a situação atuarial do citado Plano referente às Patrocinadoras da Entidade em 31 de dezembro de 2007.

2. Posição do Exigível Atuarial e das Reservas e Fundos

Certificamos que, em 31 de dezembro de 2007, a composição do Exigível Atuarial e das Reservas e Fundos, de acordo com o Plano de Contas previsto na Resolução nº 5, de 30/01/2002, alterada pela Resolução nº 10, de 05/07/2002, é a seguinte:

2.3 EXIGÍVEL ATUARIAL	R\$ 169.123.016,13
2.3.1. PROVISÕES MATEMÁTICAS	R\$ 169.123.016,13
2.3.1.1. BENEFÍCIOS CONCEDIDOS	R\$ 147.999.264,36
2.3.1.1.01. Benefícios do Plano	R\$ 147.999.264,36
2.3.1.2. BENEFÍCIOS A CONCEDER	R\$ 35.163.105,91
2.3.1.2.01.01. Contribuição Definida	R\$ 35.163.105,91
2.3.1.3. PROVISÕES MATEMÁTICAS A CONSTITUIR (-)	R\$ (14.039.354,14)
2.3.1.3.02. Déficit Equacionado (-)	R\$ (14.039.354,14)
2.4. RESERVAS E FUNDOS	R\$ 46.793.285,76
2.4.2. FUNDOS	R\$ 46.793.285,76
2.4.2.1. Programa Previdencial	R\$ 8.322.712,99
2.4.2.4. Programa de Investimentos	R\$ 38.470.572,77

Os valores apresentados foram obtidos considerando-se:

(1) O Regulamento do Plano de Benefícios PreviRefinações vigente em 31 de dezembro de 2007, Plano este que se encontra em extinção, e cujas principais características estão descritas no item "Características do Plano" do Demonstrativo dos Resultados da Avaliação Atuarial (DRAA);

(2) Os dados individuais, posicionados em 31/07/2007, dos participantes e beneficiários do Plano fornecidos pela UnileverPrev à Mercer que, após a realização de testes apropriados e devidos acertos efetuados em conjunto com a entidade, considerou-os adequados para fins desta avaliação atuarial. Algumas das características da população avaliada encontram-se no item "Informações Gerais" do DRAA.

(continua na página seguinte)

(continuação)

A análise efetuada pela Mercer na base cadastral utilizada para a avaliação atuarial deste exercício objetiva, única e exclusivamente, a identificação e correção de eventuais distorções na base de dados, não se inferindo dessa análise a garantia de que a totalidade das distorções foram detectadas e sanadas, permanecendo, em qualquer hipótese, com a UnileverPrev a responsabilidade plena por eventuais imprecisões existentes na base cadastral.

(3) A avaliação atuarial procedida com base em hipóteses e métodos atuariais geralmente aceitos, respeitando-se

a legislação vigente, as características da massa de participantes e o Regulamento do Plano de Benefícios;

(4) Os dados financeiros e patrimoniais fornecidos pela UnileverPrev à Mercer, bem como os valores dos Fundos Administrativo, Previdencial, Assistencial e de Investimentos.

3. Hipóteses e Métodos Atuariais Utilizados

As principais hipóteses atuariais e econômicas utilizadas na apuração do Exigível Atuarial foram:

Taxa real de juros ⁽¹⁾	6,0% a.a.
Projeção de crescimento real de salário ^{(1) (2)}	2,5% a.a.
Projeção de crescimento real do maior salário de benefício do INSS ⁽¹⁾	0,0% a.a.
Projeção de crescimento real dos benefícios do plano ⁽¹⁾	0,0% a.a.
Fator de determinação do valor real ao longo do tempo (salários)	0,98
Fator de determinação do valor real ao longo do tempo (benefícios)	1,00
Hipótese sobre rotatividade ⁽³⁾	Experiência Rotatividade Unilever
Tábua de mortalidade geral ⁽⁴⁾	AT83
Tábua de mortalidade de inválidos	IAPB57
Tábua de entrada em invalidez	MERCER DISABILITY
Outras hipóteses biométricas utilizadas ⁽⁵⁾	Experiência Aposentadoria Unilever

Observações:

(1) O indexador utilizado é o INPC – Índice Nacional de Preços ao Consumidor - do IBGE – Instituto Brasileiro de Geografia e Estatística;

(2) A hipótese adotada de crescimento salarial foi definida pelas Patrocinadoras levando em consideração a expectativa de reajustes salariais de longo prazo.

(3) De acordo com a Tábua de Rotatividade usada pela Mercer, a probabilidade de rotatividade varia em função da idade do participante, sendo determinada pela seguinte fórmula: $(5,4 / \text{idade}) - 0,087$.

A hipótese de rotatividade adotada foi definida com base em estudos elaborados a partir de informações históricas

e expectativa futura das Patrocinadoras sobre admissões e desligamentos de participantes do Plano no exercício de 2006.

(4) Foi utilizada a tábua AT-83, segregada por sexo.

(5) Entrada em Aposentadoria: Definida pela experiência Unilever, que estima a probabilidade dos participantes, quando elegíveis, optarem pela antecipação do benefício de aposentadoria normal, sendo assim determinada: 30% aos 50 anos, 15% entre 51 e 59 anos e 100% aos 60 anos.

O método atuarial adotado foi a capitalização individual para a avaliação de todos os benefícios do plano.

(continua na página seguinte)

Parecer Atuarial

(continuação)

Informamos que não ocorreram alterações nas hipóteses atuariais e econômicas nem nos métodos atuariais utilizados na presente avaliação, com relação à avaliação atuarial realizada no exercício de 2006.

Em nossa opinião, as hipóteses e métodos utilizados nesta avaliação atuarial com data-base de 31/12/2007 são apropriados e atendem à Resolução nº 18 do CGPC, que estabelece os parâmetros técnico-atuariais para estruturação de plano de benefícios de Entidades

Fechadas de Previdência Complementar.

4. Plano de Custeio para o Exercício de 2008

Certificamos que, de acordo com a legislação vigente, as Patrocinadoras e os participantes deverão efetuar contribuições para o Plano de Benefícios Previrefinações com base nos seguintes níveis:

Patrocinadora	
Contribuição Normal	3,41% da folha salarial
Contribuição Extraordinária para amortização da Provisão a Constituir Subconta Déficit Equacionado	1,88% da folha salarial
Contribuição para cobertura das despesas administrativas	0,40% da folha salarial

O prazo de amortização da subconta Déficit Equacionado corresponde a 20,8 anos e foi calculado de acordo com os itens 10 e 11 da Resolução nº 18 do CGPC.

Esclarecemos que, de acordo com o item 6.5 do Regulamento do Plano de Benefícios da PreviRefinações, o Fundo Previdencial foi constituído com as contribuições das Patrocinadoras, às quais os Participantes não tiveram direito por terem se desligado da Patrocinadora antes de se tornarem elegíveis aos benefícios do Plano. Este fundo tem a finalidade de maximizar a segurança dos benefícios previstos no Plano, podendo ser utilizado pelas patrocinadoras, para financiar contribuições devidas no exercício de 2008, de acordo com as regras estabelecidas pelo Conselho Deliberativo.

Participantes Ativos

Contribuição Normal: 6,29% do salário.

Participantes Autopatrocinados

Os Participantes Autopatrocinados deverão efetuar, além de suas contribuições, as contribuições que seriam feitas pela patrocinadora, caso não tivesse ocorrido o Término do Vínculo Empregatício, destinadas ao custeio de seus benefícios, acrescidas da taxa de administração correspondente a mesma taxa paga pelas patrocinadoras.

Participantes em Benefício Proporcional Diferido

Os participantes em BPD não efetuarão contribuições para cobertura das despesas administrativas no exercício de 2008.

As Patrocinadoras poderão utilizar o Fundo Administrativo para abatimento das contribuições para a cobertura das despesas administrativas, no exercício de 2008.

O plano de custeio apresentado neste Parecer passa a vigorar a partir de 1º de janeiro de 2008.

5. Limite Legal das Despesas

Em conformidade com o item nº 42 da Resolução MPAS/CPC nº 1, de 09/10/1978, informamos que a sobrecarga administrativa da UnileverPrev não deverá exceder a 15% do total da receita de contribuições previstas para o exercício.

6. Conclusão

Certificamos que o Plano de Benefícios Previrefinações da UnileverPrev está equilibrado, dependendo apenas do pagamento das contribuições previstas no Plano de Custeio para manter este equilíbrio.

São Paulo, 29 de fevereiro de 2008

Mercer Human Resource Consulting Ltda.

Andréa Cavalcanti de Campos – MIBA nº 786

Luis Carlos Santana – MIBA nº 1.215

Parecer Atuarial

Plano de Benefícios Diverprev - CNPB 19.930.024-56

Sigla: UNILEVERPREV

Código: 00758

Razão Social: UNILEVERPREV - Sociedade de Previdência Privada

Patrocinadoras:

Unilever Brasil Ltda., Unilever Brasil Gelados do Nordeste S/A, Unilever Brasil Nordeste Produtos de Limpeza S/A.

1. Introdução

Na qualidade de atuários responsáveis pela avaliação atuarial do Plano de Benefícios Diverprev mantido pela UnileverPrev Sociedade de Previdência Privada, apresentamos nosso parecer sobre a situação atuarial do citado Plano referente às Patrocinadoras da Entidade em 31 de dezembro de 2007.

2. Posição do Exigível Atuarial e das Reservas e Fundos

Certificamos que, em 31 de dezembro de 2007, a composição do Exigível Atuarial e das Reservas e Fundos, de acordo com o Plano de Contas previsto na Resolução nº 5, de 30/01/2002, alterada pela Resolução nº 10, de 05/07/2002, é a seguinte:

2.3 EXIGÍVEL ATUARIAL	R\$ 1.146.654,42
2.3.1. PROVISÕES MATEMÁTICAS	R\$ 1.146.654,42
2.3.1.1. BENEFÍCIOS CONCEDIDOS	R\$ 956.192,00
2.3.1.1.01. Benefícios do Plano	R\$ 956.192,00
2.3.1.1.01.02. Benefício Definido	R\$ 956.192,00
2.3.1.2. BENEFÍCIOS A CONCEDER	R\$ 190.462,42
2.3.1.2.01. Benefícios do Plano com a Geração Atual	R\$ 190.462,42
2.3.1.2.01.01. Contribuição Definida	R\$ 180.193,42
2.3.1.2.01.02. Benefício Definido	R\$ 10.269,00
2.4. RESERVAS E FUNDOS	R\$ 1.275.407,01
2.4.1. EQUILÍBRIO TÉCNICO	R\$ 386.453,97
2.4.1.1. RESULTADOS REALIZADOS	R\$ 386.453,97
2.4.1.1.01. SUPERÁVIT TÉCNICO ACUMULADO	R\$ 386.453,97
2.4.1.1.01.01. Reserva de Contingência	R\$ 286.663,61
2.4.1.1.01.02. Reserva para Revisão do Plano	R\$ 99.790,36
2.4.2. FUNDOS	R\$ 888.953,04
2.4.2.1. Programa Previdencial	R\$ 236.977,69
2.4.2.4. Programa de Investimentos	R\$ 651.975,35

Os valores apresentados foram obtidos considerando-se:

(1) O Regulamento do Plano de Benefícios Diverprev vigente em 31 de dezembro de 2007, Plano este que se encontra em extinção, e cujas principais características estão descritas no item "Características do Plano" do Demonstrativo dos Resultados da Avaliação Atuarial (DRAA);

(2) Os dados individuais, posicionados em 31/07/2007, dos participantes e beneficiários do Plano fornecidos pela UnileverPrev à Mercer que, após a realização de testes apropriados e devidos acertos efetuados em conjunto com a entidade, considerou-os adequados para fins desta avaliação atuarial. Algumas das características da população avaliada encontram-se no item "Informações Gerais" do DRAA.

(continua na página seguinte)

Parecer Atuarial

(continuação)

A análise efetuada pela Mercer na base cadastral utilizada para a avaliação atuarial deste exercício objetiva, única e exclusivamente, a identificação e correção de eventuais distorções na base de dados, não se inferindo dessa análise a garantia de que a totalidade das distorções foram detectadas e sanadas, permanecendo, em qualquer hipótese, com a UnileverPrev a responsabilidade plena por eventuais imprecisões existentes na base cadastral.

(3) A avaliação atuarial procedida com base em hipóteses e métodos atuariais geralmente aceitos, respeitando-se

a legislação vigente, as características da massa de participantes e o Regulamento do Plano de Benefícios;

(4) Os dados financeiros e patrimoniais fornecidos pela UnileverPrev à Mercer, bem como os valores dos Fundos Administrativo, Previdencial, Assistencial e de Investimentos.

3. Hipóteses e Métodos Atuariais Utilizados

As principais hipóteses atuariais e econômicas utilizadas na apuração do Exigível Atuarial foram:

Taxa real de juros ⁽¹⁾	6,0% a.a.
Projeção de crescimento real de salário ^{(1) (2)}	2,5% a.a.
Projeção de crescimento real do maior salário de benefício do INSS ⁽¹⁾	0,0% a.a.
Projeção de crescimento real dos benefícios do plano ⁽¹⁾	0,0% a.a.
Fator de determinação do valor real ao longo do tempo (salários)	0,98
Fator de determinação do valor real ao longo do tempo (benefícios)	0,98
Hipótese sobre rotatividade ⁽³⁾	Experiência Rotatividade Unilever
Tábua de mortalidade geral ⁽⁴⁾	AT83
Tábua de mortalidade de inválidos	IAPB57
Tábua de entrada em invalidez	MERCER DISABILITY
Outras hipóteses biométricas utilizadas ⁽⁵⁾	Experiência Aposentadoria Unilever

Observações:

(1) O indexador utilizado é o INPC – Índice Nacional de Preços ao Consumidor - do IBGE – Instituto Brasileiro de Geografia e Estatística;

(2) A hipótese adotada de crescimento salarial foi definida pelas Patrocinadoras levando em consideração a expectativa de reajustes salariais de longo prazo.

(3) De acordo com a Tábua de Rotatividade usada pela Mercer, a probabilidade de rotatividade varia em função da idade do participante, sendo determinada pela seguinte fórmula: $(5,4 / idade) - 0,087$.

A hipótese de rotatividade adotada foi definida com base em estudos elaborados a partir de informações históricas e expectativa futura das Patrocinadoras sobre admissões

e desligamentos de participantes do Plano no exercício de 2006.

(4) Foi utilizada a tábua AT-83, segregada por sexo.

(5) Entrada em Aposentadoria: Definida pela experiência Unilever, que estima a probabilidade dos participantes, quando elegíveis, optarem pela antecipação do benefício de aposentadoria normal, sendo assim determinada: 30% aos 55 anos, 15% entre 56 e 59 anos e 100% aos 60 anos.

Foi adotado o método de capitalização individual para a determinação dos compromissos do Plano de Benefícios Diverprev da UnileverPrev em 31 de dezembro de 2007.

(continua na página seguinte)

Parecer Atuarial

(continuação)

Informamos que não ocorreram alterações nas hipóteses atuariais e econômicas nem nos métodos atuariais utilizados na presente avaliação, com relação à avaliação atuarial realizada no exercício de 2006.

Em nossa opinião, as hipóteses e métodos utilizados nesta avaliação atuarial com data-base de 31/12/2007 são apropriados e atendem à Resolução nº 18 do CGPC, que estabelece os parâmetros técnico-atuariais para estruturação de plano de benefícios de Entidades Fechadas de Previdência Complementar.

4. Plano de Custeio para o Exercício de 2008

Certificamos que as patrocinadoras deverão efetuar, além dos valores resultantes do item V.2.1 do Regulamento do Plano de Benefícios Diverprev, a contribuição para cobertura das despesas administrativas, de 0,40% da folha salarial.

- Não há necessidade de contribuição para cobertura do saldo da integralização do serviço passado e do benefício mínimo, pois já encontra-se integralizada;
- Não existem participantes autopatrocinados nem participantes em BPD (Benefício Proporcional Diferido) neste plano;
- Não há contribuição de participantes ativos neste plano.

- As Patrocinadoras poderão utilizar o Fundo Administrativo para abatimento das contribuições para a cobertura das despesas administrativas, no exercício de 2008.

O plano de custeio apresentado neste Parecer passa a vigorar a partir de 1º de janeiro de 2008.

5. Limite Legal das Despesas

Em conformidade com o item nº 42 da Resolução MPAS/CPC nº 1, de 09/10/1978, informamos que a sobrecarga administrativa da UnileverPrev não deverá exceder a 15% do total da receita de contribuições previstas para o exercício.

6. Conclusão

Certificamos que o Plano de Benefícios Diverprev da UnileverPrev está equilibrado, dependendo apenas do pagamento das contribuições previstas no Plano de Custeio para manter este equilíbrio.

São Paulo, 29 de fevereiro de 2008

Mercer Human Resource Consulting Ltda.

Andréa Cavalcanti de Campos – MIBA nº 786

Luis Carlos Santana – MIBA nº 1.215

Parecer Atuarial

> Plano de Pecúlio - CNPB 19.960.018-92

Sigla: UNILEVERPREV

Código: 00758

Razão Social: UNILEVERPREV - Sociedade de Previdência Privada

Patrocinadoras:

Unilever Brasil Alimentos Ltda., Unilever Brasil Higiene Pessoal e Limpeza Ltda., Cicanorte Ind. Conservas Alimentícias S/A, Unilever Brasil Ltda., Unilever Brasil Gelados do Nordeste S.A, Unilever Brasil Nordeste Produtos de Limpeza S.A.

1. Introdução

Na qualidade de atuários responsáveis pela avaliação atuarial do Plano de Pecúlio mantido pela UnileverPrev - Sociedade de Previdência Privada, apresentamos nosso parecer sobre a situação atuarial do citado Plano referente às Patrocinadoras em 31 de dezembro de 2007.

2. Posição do Exigível Atuarial e das Reservas e Fundos

Certificamos que, em 31 de dezembro de 2007, a composição do Exigível Atuarial e das Reservas e Fundos, de acordo com o Plano de Contas previsto na Resolução nº 5, de 30/01/2002, alterada pela Resolução nº 10, de 05/07/2002, é a seguinte:

2.3 EXIGÍVEL ATUARIAL	R\$ 0,00
2.4.RESERVAS E FUNDOS	R\$ 0,00

Certificamos que as Patrocinadoras submeteram o processo de retirada de patrocínio posicionado em 31/07/2007.

As despesas administrativas com a administração desse plano, caso existentes, serão cobertas diretamente pelas patrocinadoras

Informamos que os participantes deste plano não efetuam quaisquer tipos de contribuições.

São Paulo, 07 de março de 2008

Mercer Human Resource Consulting Ltda.

Andréa Cavalcanti de Campos – MIBA nº 786

Gustavo Bonomi Silvestre – MIBA nº 1.442

*Parecer de Auditoria***PARECER DOS AUDITORES INDEPENDENTES**

Aos
Administradores,
Participantes e Patrocinadoras da UnileverPrev -
Sociedade de Previdência Privada
São Paulo - SP

Examinamos o balanço patrimonial da UnileverPrev - Sociedade de Previdência Privada levantado em 31 de dezembro de 2007 e as respectivas demonstrações de resultado e do fluxo financeiro correspondentes ao exercício findo naquela data, elaborados sob a responsabilidade de sua Administração. Nossa responsabilidade é a de expressar uma opinião sobre essas demonstrações financeiras.

Nosso exame foi conduzido de acordo com as normas de auditoria aplicáveis no Brasil e compreendeu: (a) o planejamento dos trabalhos, considerando a relevância dos saldos, o volume de transações e os sistemas contábil e de controles internos da Entidade; (b) a constatação, com base em testes, das evidências e dos registros que suportam os valores e as informações contábeis divulgados; e (c) a avaliação das práticas e das estimativas contábeis mais representativas adotadas pela Administração da Entidade, bem como da apresentação das demonstrações financeiras tomadas em conjunto.

Em nossa opinião, as demonstrações financeiras acima referidas representam, adequadamente, em todos os aspectos relevantes, a posição patrimonial e financeira da UnileverPrev - Sociedade de Previdência Privada em 31 de dezembro de 2007, o resultado de suas operações e o fluxo financeiro correspondentes ao exercício findo naquela data, de acordo com as práticas contábeis adotadas no Brasil.

As demonstrações financeiras da UnileverPrev - Sociedade de Previdência Privada relativas ao exercício findo em 31 de dezembro de 2006 foram examinados por outros auditores independentes que, sobre elas, emitiram um parecer sem ressalvas, datado de 23 de março de 2007.

13 de março de 2008

KPMG Auditores Independentes
CRC2SP014428/O-6

ZENKO NAKASSATO
Contador CRC1SP160769/O-0

Ata de Aprovação

ATA DE REUNIÃO DA DIRETORIA EXECUTIVA DA UNILEVERPREV SOCIEDADE DE PREVIDÊNCIA PRIVADA, REALIZADA EM 26 DE MARÇO DE 2008.

Aos vinte e seis dias do mês de março de 2008, às 09:00 horas, reuniu-se a Diretoria Executiva da UnileverPrev – Sociedade de Previdência Privada em sua sede social, situada nesta Capital, Avenida Presidente Juscelino Kubitschek, 1.309 – 9º andar, da qual participaram os Srs. Diretores, pois para tanto, já haviam sido prévia e particularmente convocados pelo seu Diretor Superintendente na forma do Artigo 25 do Estatuto da Sociedade. Os presentes elegeram o Sr. Luiz Carlos de Lima para presidir a Reunião, que indicou a mim, Antônio Sérgio Perine de Castro para secretariá-la. Dando início aos trabalhos o Sr. Presidente informou aos demais Diretores que a Diretoria Executiva deveria apresentar para aprovação do Conselho Fiscal e do Conselho Deliberativo os seguintes itens:

1. os resultados obtidos na Avaliação Atuarial de 31/12/2007 e o novo plano de custeio para o exercício de 2008, preparado por Mercer Human Resource Consulting Ltda, atuários responsáveis pela Avaliação Atuarial do Plano de Benefício Definido UnileverPrev, Plano de Contribuição Definida UnileverPrev, Plano de Benefícios Diverprev, Plano de Benefícios Previrefinações e Plano de Pecúlio;

2. as Demonstrações Contábeis compostas do Balanço Patrimonial, Demonstrações de Resultado, Demonstrações de Fluxos Financeiros e das

respectivas Notas Explicativas, comparadas com as do exercício anterior, relativas ao exercício findo em 31/12/2007;

3. o Parecer dos Auditores Independentes, emitido em 13/03/2008 pela KPMG Auditores Independentes;

A seguir, prestados os esclarecimentos necessários, a Diretoria Executiva, na forma do artigo 26 do Estatuto, por unanimidade de votos, decidiu que os documentos acima descritos deveriam ser apresentados para aprovação do Conselho Fiscal e do Conselho Deliberativo da Entidade. Colocada, pelo Sr. Presidente a palavra à disposição dos presentes e, como dela ninguém mais quisesse fazer uso, encerrou a sessão e mandou lavrar a presente Ata, que após lida e achada de acordo, vai assinada pelos Diretores presentes. São Paulo 26 de março de 2008.(aa) Luiz Carlos de Lima, Presidente; Antônio Sérgio Perine de Castro, Secretário; Diretores presentes: (aa) Sr. Luiz Carlos de Lima, Diretor Superintendente/Financeiro, Sr. Luiz Alfredo Francisco Santos, Diretor de Risco e Controles Internos, Sr. Mauro Moreira, Diretor de Segurança; Sr. Antônio Sérgio Perine de Castro, Diretor Administrativo. Certifico que a presente é cópia fiel daquela que se acha transcrita em livro próprio.

São Paulo, 26 de março de 2008.

Luiz Carlos de Lima
Presidente

Antônio Sérgio Perine de Castro
Secretário

Luiz Carlos de Lima
Diretor Superintendente/Financeiro

Luiz Alfredo Francisco Santos
Diretor de Risco e Controles Internos

Mauro Moreira
Diretor de Segurança

Antônio Sérgio Perine de Castro
Diretor Administrativo

Ata de Aprovação

ATA DE REUNIÃO ORDINÁRIA DO CONSELHO FISCAL DA UNILEVERPREV SOCIEDADE DE PREVIDÊNCIA PRIVADA, REALIZADA EM 26 DE MARÇO DE 2008.

Aos vinte e seis dias do mês de março de 2008, às 15:00 horas, reuniu-se ordinariamente o Conselho Fiscal da UnileverPrev – Sociedade de Previdência Privada em sua sede social, situada nesta Capital, Avenida Presidente Juscelino Kubitschek, 1.309 – 9º andar da qual participaram os Srs. Conselheiros, pois para tanto, já haviam sido prévia e particularmente convocados pelo seu Presidente na forma do Artigo 33 do Estatuto da Sociedade. Os presentes elegeram o Sr. Luis Carlos Galvão para presidir a Reunião, que indicou a mim, Antônio Sérgio Perine de Castro para secretariá-la. Dando início aos trabalhos o Sr. Presidente determinou que fosse lida a Ordem do Dia para que os Conselheiros pudessem discutir e deliberar sobre os seguintes itens:

1. os resultados obtidos na Avaliação Atuarial de 31/12/2007 e o novo plano de custeio para o exercício de 2008, preparado por Mercer Human Resource Consulting Ltda, atuários responsáveis pela Avaliação Atuarial do Plano de Benefício Definido UnileverPrev, Plano de Contribuição Definida UnileverPrev, Plano de Benefícios Diverprev, Plano de Benefícios Previrefinações e Plano de Pecúlio;

2. as Demonstrações Contábeis compostas do Balanço Patrimonial, Demonstrações de Resultado, Demonstrações de Fluxos Financeiros e das respectivas Notas Explicativas, comparadas

com as do exercício anterior, relativas ao exercício findo em 31/12/2007;

3. o Parecer dos Auditores Independentes, emitido em 13/03/2008 pela KPMG Auditores Independentes.

A seguir, prestados os esclarecimentos necessários, o Conselho Fiscal, na forma do artigo 32 itens (a), (b) e (c) do Estatuto, com base em observações e análises próprias e nos documentos acima relacionados, emitiu opinião que os referidos documentos traduzem com propriedade a situação patrimonial e financeira da Entidade, naquela data, estando em condições de serem submetidos à apreciação do Conselho Deliberativo. Colocada, pelo Sr. Presidente a palavra à disposição dos presentes e, como dela ninguém mais quisesse fazer uso, encerrou a sessão e mandou lavrar a presente Ata, que após lida e achada de acordo, vai assinada pelos Conselheiros presentes. São Paulo 26 de março de 2008.(aa) Luis Carlos Galvão, Presidente; Antônio Sérgio Perine de Castro, Secretário; Conselheiros presentes: (aa) Sr. Luis Carlos Galvão, Presidente do Conselho Fiscal, Sr. Antônio Fernando Conde, Conselheiro e Srta. Aurea Pruaño Moya, Conselheira. Certifico que a presente é cópia fiel daquela que se acha transcrita em livro próprio.

São Paulo, 26 de março de 2008.

Luis Carlos Galvão
Presidente

Antônio Sérgio Perine de Castro
Secretário

Luis Carlos Galvão
Presidente do Conselho

Antônio Fernando Conde
Conselheiro

Aurea Pruaño Moya
Conselheira

Ata de Aprovação

ATA DE REUNIÃO ORDINÁRIA DO CONSELHO DELIBERATIVO DA UNILEVERPREV SOCIEDADE DE PREVIDÊNCIA PRIVADA, REALIZADA EM 27 DE MARÇO DE 2008.

Aos vinte e sete dias do mês de março de 2008, às 09:00 horas, reuniu-se ordinariamente o Conselho Deliberativo da UnileverPrev – Sociedade de Previdência Privada em sua sede social, situada nesta Capital, Avenida Presidente Juscelino Kubitschek, 1.309 – 9º andar, da qual participaram os Srs. Conselheiros, pois para tanto, já haviam sido prévia e particularmente convocados pelo seu Presidente na forma do Artigo 22 do Estatuto da Sociedade. Os presentes elegeram o Sr. Eduardo Mimo de Mello para presidir a Reunião, que indicou a mim, Antônio Sérgio Perine de Castro para secretariá-la. Dando início aos trabalhos o Sr. Presidente determinou que fosse lida a Ordem do Dia para que os Conselheiros pudessem discutir e deliberar sobre os seguintes itens:

1. os resultados obtidos na Avaliação Atuarial de 31/12/2007 e o novo plano de custeio para o exercício de 2008, preparado por Mercer Human Resource Consulting Ltda, atuários responsáveis pela Avaliação Atuarial do Plano de Benefício Definido UnileverPrev, Plano de Contribuição Definida UnileverPrev, Plano de Benefícios Diverprev, Plano de Benefícios Previrefinações e Plano de Pecúlio;
2. as Demonstrações Contábeis compostas do Balanço Patrimonial, Demonstrações de Resultado, Demonstrações de Fluxos Financeiros e das respectivas Notas Explicativas, comparadas com as do exercício anterior, relativas ao exercício findo em 31/12/2007;
3. o Parecer dos Auditores Independentes, emitido em 13/03/2008 pela KPMG Auditores Independentes;
4. a utilização do Fundo Administrativo para cobertura

das despesas administrativas de origem previdencial;

5. a utilização dos recursos registrados em Fundo Previdencial, relativo ao Plano de Benefícios Previrefinações, para a cobertura das contribuições das Patrocinadoras, relativas a este plano e até o limite do Fundo já constituído.

A seguir, prestados os esclarecimentos necessários, o Conselho Deliberativo, na forma do artigo 23 itens (III) e (VII) do Estatuto, com base em observações e análises próprias, nos documentos acima relacionados e no Parecer do Conselho Fiscal de 26/03/2008, aprovou por unanimidade sem qualquer ressalva todos os documentos apresentados, a utilização do Fundo Administrativo para cobertura das despesas administrativas de origem previdencial, a utilização dos recursos registrados em Fundo Previdencial relativos ao Plano de Benefícios Previrefinações para a cobertura das contribuições das Patrocinadoras, até o limite do Fundo já constituído. Colocada, pelo Sr. Presidente a palavra à disposição dos presentes e, como dela ninguém mais quisesse fazer uso, encerrou a sessão e mandou lavrar a presente Ata, que após lida e achada de acordo, vai assinada pelos Conselheiros presentes. São Paulo 27 de março de 2008.(aa) Eduardo Mimo de Mello, Presidente; Antônio Sérgio Perine de Castro, Secretário; Conselheiros presentes: (aa) Sr. Eduardo Mimo de Mello, Presidente do Conselho Deliberativo; Sr. Marcelo Alejandro Williams, Conselheiro e Sr. Jorge Luiz Ré, Conselheiro. Certifico que a presente é cópia fiel daquela que se acha transcrita em livro próprio.

São Paulo, 27 de março de 2008.

Eduardo Mimo de Mello
Presidente

Eduardo Mimo de Mello
Presidente do Conselho

Jorge Luiz Ré
Conselheiro

Antônio Sérgio Perine de Castro
Secretário

Marcelo Alejandro Williams
Conselheiro



Resumo do Demonstrativo de Investimentos 2007

Resumo do Demonstrativo de Investimentos 2007

Plano de Contribuição Definida UnileverPrev

Valores expressos em R\$ (Reais)

1 - Valor Total dos Investimentos

Patrimônio Investido 705.473.544,79

2 - Distribuição dos Investimentos por Segmento

Segmento	Valor dez/2007	%	Valor dez/2006	%	Limite Mín.	Limite Máx.
Renda Fixa	561.982.706,79	79,66%	469.582.052,72	78,03%	75%	95%
Renda Variável	143.490.838,00	20,34%	132.250.738,01	21,97%	5%	25%
Total	705.473.544,79	100,00%	601.832.790,73	100,00%		

3 - Distribuição dos Investimentos por Gestor

Gestor	Valor	%
BNP Paribas	236.165.135,63	33,48%
HSBC	232.353.005,36	32,93%
UAM	236.955.403,80	33,59%
Total	705.473.544,79	100,00%

4 - Rentabilidade dos Investimentos

Segmento	Rentabilidade	% Benchmark	Benchmark
Renda Fixa	11,93%	11,86%	Selic
Renda Variável	47,83%	48,32%	IBrX
Carteira Total	18,67%	17,33%	Política Média 85% Selic e 15% IBrX

Resumo do Demonstrativo de Investimentos 2007

5 - Tabela Comparativa dos Limites de Alocação

Valores expressos em R\$ (Reais)

Segmento	Patrimônio	% Investido	Limite Máximo
Renda Fixa			
Carteira RF1 (Artigo 10 - Inciso I)	384.605.850,71	54,52%	100% do PL (plano)
Carteira RF1 (Art.10 - Inc. II a V e VII e Art. 15 - Inc. II)	139.074.989,90	19,71%	80% do PL (Plano)
Carteira RF2 (Artigo 11 - Incisos I a IV)	24.514.538,37	3,47%	20% do PL (Plano)
Total do Plano	548.195.378,98	77,70%	
Renda Variável			
Carteira RV1 Novo Mercado	19.654.070,78	2,80%	50% do PL (Plano)
Carteira RV1 Nível 2	5.368.551,84	0,76%	50% do PL (Plano)
Carteira RV1 Nível 1	79.103.425,99	11,21%	45% do PL (Plano)
Carteira RV1 Outras Cias e Derivativos (DVH e DVN)	53.152.117,20	7,53%	35% do PL (Plano)
Carteira RV2	-	-	20% do PL (Plano)
Carteira RV3	-	-	3% do PL (Plano)
Total do Plano	157.278.165,81	22,30%	
Empréstimos e Financiamentos			
Rentabilidade Empréstimo	-	-	15% do PL (Plano)
Financiamentos Imobiliários	-	-	10% do PL (Plano)
Total do Plano	-	-	
Imóveis	-	-	11% do PL (Plano)
Outros Valores			
Pagar / Receber	-	-	
Total do Plano	-	-	
Patrimônio Líquido	705.473.544,79	100,00%	

6 - Despesas relacionados a Administração do Plano

Valores expressos em R\$ (Reais)

598.510,46

Administração de Investimentos	Total
Gestão	438.601,89
Taxa de Custódia	50.336,71
Cetip	1.456,49
Corretagens Pagas	108.115,37
Total	598.510,46

As despesas administrativas estão registradas no Plano Administrativo

Resumo do Demonstrativo de Investimentos 2007

Plano de Benefício Definido UnileverPrev

Valores expressos em R\$ (Reais)

1 - Valor Total dos Investimentos

Patrimônio Investido 425.727.828,33

2 - Distribuição dos Investimentos por Segmento

Segmento	Valor dez/2007	%	Valor dez/2006	%	Limite Mín.	Limite Máx.
Renda Fixa	339.112.225,82	79,65%	301.522.175,01	78,02%	75%	95%
Renda Variável	86.615.602,51	20,35%	84.931.747,54	21,98%	5%	25%
Total	425.727.828,33	100,00%	386.453.922,55	100,00%		

3 - Distribuição dos Investimentos por Gestor

Gestor	Valor	%
BNP Paribas	142.521.375,46	33,48%
HSBC	140.215.467,16	32,93%
UAM	142.990.985,71	33,59%
Total	425.727.828,33	100,00%

4 - Rentabilidade dos Investimentos

Segmento	Rentabilidade	% Benchmark	Benchmark
Renda Fixa	11,93%	11,86%	Selic
Renda Variável	47,83%	48,32%	IBrX
Carteira Total	18,67%	17,33%	Política Média 85% Selic e 15% IBrX

Resumo do Demonstrativo de Investimentos 2007

5 - Tabela Comparativa dos Limites de Alocação

Valores expressos em R\$ (Reais)

Segmento	Patrimônio	% Investido	Limite Máximo
Renda Fixa			
Carteira RF1 (Artigo 10 - Inciso I)	232.306.803,80	54,58%	100% do PL (plano)
Carteira RF1 (Art. 10 - Inc. II a V e VII e Art. 15 - Inc. II)	83.900.057,55	19,71%	80% do PL (Plano)
Carteira RF2 (Artigo 11 - Incisos I a IV)	14.697.953,88	3,45%	20% do PL (Plano)
Total do Plano	330.904.815,23	77,74%	
Renda Variável			
Carteira RV1 Novo Mercado	11.748.761,97	2,74%	50% do PL (Plano)
Carteira RV1 Nível 2	3.240.627,48	0,76%	50% do PL (Plano)
Carteira RV1 Nível 1	47.749.326,70	11,22%	45% do PL (Plano)
Carteira RV1 Outras Cias e Derivativos (DVH e DVN)	32.084.296,95	7,54%	35% do PL (Plano)
Carteira RV2	-	-	20% do PL (Plano)
Carteira RV3	-	-	3% do PL (Plano)
Total do Plano	94.823.013,10	22,26%	
Empréstimos e Financiamentos			
Rentabilidade Empréstimo	-	-	15% do PL (Plano)
Financiamentos Imobiliários	-	-	10% do PL (Plano)
Total do Plano	-	-	
Imóveis	-	-	11% do PL (Plano)
Outros Valores			
Pagar / Receber	-	-	
Total do Plano	-	-	
Patrimônio Líquido	425.727.828,33	100,00%	

6 - Despesas relacionados a Administração do Plano

Valores expressos em R\$ (Reais)

351.418,38	
Administração de Investimentos	Total
Gestão	256.079,82
Taxa de Custódia	29.391,25
Cetip	850,58
Corretagens Pagas	65.096,73
Total	351.418,38

As despesas administrativas estão registradas no Plano Administrativo

Resumo do Demonstrativo de Investimentos 2007

Plano de Benefícios Previrefinações

Valores expressos em R\$ (Reais)

1 - Valor Total dos Investimentos

Patrimônio Investido 216.227.278,64

2 - Distribuição dos Investimentos por Segmento

Segmento	Valor dez/2007	%	Valor dez/2006	%	Limite Mín.	Limite Máx.
Renda Fixa	172.247.410,59	79,66%	151.267.946,13	78,03%	75%	95%
Renda Variável	43.979.868,05	20,34%	42.602.346,92	21,97%	5%	25%
Total	216.227.278,64	100,00%	193.870.293,05	100,00%		

3 - Distribuição dos Investimentos por Gestor

Gestor	Valor	%
BNP Paribas	72.385.122,27	33,48%
HSBC	71.215.839,53	32,93%
UAM	72.626.316,84	33,59%
Total	216.227.278,64	100,00%

4 - Rentabilidade dos Investimentos

Segmento	Rentabilidade	% Benchmark	Benchmark
Renda Fixa	11,93%	11,86%	Selic
Renda Variável	47,83%	48,32%	IBrX
Carteira Total	18,67%	17,33%	Política Média 85% Selic e 15% IBrX

Resumo do Demonstrativo de Investimentos 2007

5 - Tabela Comparativa dos Limites de Alocação

Valores expressos em R\$ (Reais)

Segmento	Patrimônio	% Investido	Limite Máximo
Renda Fixa			
Carteira RF1 (Artigo 10 - Inciso I)	117.881.495,41	54,52%	100% do PL (Plano)
Carteira RF1 (Art. 10 - Inc. II a V e VII e Art. 15 - Inc. II)	42.620.940,32	19,71%	80% do PL (Plano)
Carteira RF2 (Artigo 11 - Incisos I a IV)	7.502.770,53	3,47%	20% do PL (Plano)
Total do Plano	168.005.206,26	77,70%	
Renda Variável			
Carteira RV1 Novo Mercado	6.040.358,03	2,79%	50% do PL (Plano)
Carteira RV1 Nível 2	1.645.458,38	0,76%	50% do PL (Plano)
Carteira RV1 Nível 1	24.245.159,38	11,22%	45% do PL (Plano)
Carteira RV1 Outras Cias e Derivativos (DVH e DVN)	16.291.096,59	7,53%	35% do PL (Plano)
Carteira RV2	-	-	20% do PL (Plano)
Carteira RV3	-	-	3% do PL (Plano)
Total do Plano	48.222.072,38	22,30%	
Empréstimos e Financiamentos			
Rentabilidade Empréstimo	-	-	15% do PL (Plano)
Financiamentos Imobiliários	-	-	10% do PL (Plano)
Total do Plano	-	-	
Imóveis	-	-	11% do PL (Plano)
Outros Valores			
Pagar / Receber	-	-	
Total do Plano	-	-	
Patrimônio Líquido	216.227.278,64	100,00%	

6 - Despesas relacionados a Administração do Plano

Valores expressos em R\$ (Reais)

186.256,94	
Administração de Investimentos	Total
Gestão	135.843,19
Taxa de Custódia	15.589,87
Cetip	451,15
Corretagens Pagas	34.372,73
Total	186.256,94

As despesas administrativas estão registradas no Plano Administrativo

Resumo do Demonstrativo de Investimentos 2007

Plano de Benefícios Diverprev

Valores expressos em R\$ (Reais)

1 - Valor Total dos Investimentos

Patrimônio Investido 2.767.527,60

2 - Distribuição dos Investimentos por Segmento

Segmento	Valor dez/2007	%	Valor dez/2006	%	Limite Mín.	Limite Máx.
Renda Fixa	2.204.431,01	79,65%	2.510.227,88	78,02%	75%	95%
Renda Variável	563.096,59	20,35%	707.310,08	21,98%	5%	25%
Total	2.767.527,60	100,00%	3.217.537,96	100,00%		

3 - Distribuição dos Investimentos por Gestor

Gestor	Valor	%
BNP Paribas	926.486,08	33,48%
HSBC	911.499,68	32,93%
UAM	929.541,84	33,59%
Total	2.767.527,60	100,00%

4 - Rentabilidade dos Investimentos

Segmento	Rentabilidade	% Benchmark	Benchmark
Renda Fixa	11,93%	11,86%	Selic
Renda Variável	47,83%	48,32%	IBrX
Carteira Total	18,67%	17,33%	Política Média 85% Selic e 15% IBrX

Resumo do Demonstrativo de Investimentos 2007

5 - Tabela Comparativa dos Limites de Alocação

Valores expressos em R\$ (Reais)

Segmento	Patrimônio	% Investido	Limite Máximo
Renda Fixa			
Carteira RF1 (Artigo 10 - Inciso I)	1.510.078,40	54,57%	100% do PL (plano)
Carteira RF1 (Art. 10 - Inc. II a V e VII e Art. 15 - Inc. II)	545.442,57	19,71%	80% do PL (Plano)
Carteira RF2 (Artigo 11 - Incisos I a IV)	95.552,85	3,45%	20% do PL (Plano)
Total do Plano	2.151.073,82	77,73%	
Renda Variável			
Carteira RVI Novo Mercado	76.379,86	2,75%	50% do PL (Plano)
Carteira RVI Nível 2	21.067,64	0,76%	50% do PL (Plano)
Carteira RVI Nível 1	310.423,09	11,22%	45% do PL (Plano)
Carteira RVI Outras Cias e Derivativos (DVH e DVN)	208.583,19	7,54%	35% do PL (Plano)
Carteira RV2	-	-	20% do PL (Plano)
Carteira RV3	-	-	3% do PL (Plano)
Total do Plano	616.453,78	22,27%	
Empréstimos e Financiamentos			
Rentabilidade Empréstimo	-	-	15% do PL (Plano)
Financiamentos Imobiliários	-	-	10% do PL (Plano)
Total do Plano	-	-	
Imóveis	-	-	11% do PL (Plano)
Outros Valores			
Pagar / Receber	-	-	
Total do Plano	-	-	
Patrimônio Líquido	2.767.527,60	100,00%	

6 - Despesas relacionados a Administração do Plano

Valores expressos em R\$ (Reais)

2.740,91	
Administração de Investimentos	Total
Gestão	1.965,11
Taxa de Custódia	226,04
Cetip	6,55
Corretagens Pagas	543,22
Total	2.740,91

As despesas administrativas estão registradas no Plano Administrativo

Resumo do Demonstrativo de Investimentos 2007

Plano Administrativo

Valores expressos em R\$ (Reais)

1 - Valor Total dos Investimentos

Patrimônio Investido 2.524.424,75

2 - Distribuição dos Investimentos por Segmento

Segmento	Valor dez/2007	%	Valor dez/2006	%	Limite Mín.	Limite Máx.
Renda Fixa	2.010.965,71	79,66%	2.089.973,44	78,02%	75%	95%
Renda Variável	513.459,04	20,34%	588.609,36	21,98%	5%	25%
Total	2.524.424,75	100,00%	2.678.582,80	100,00%		

3 - Distribuição dos Investimentos por Gestor

Gestor	Valor	%
BNP Paribas	845.062,11	33,48%
HSBC	831.449,72	32,94%
UAM	847.912,92	33,58%
Total	2.524.424,75	100,00%

4 - Rentabilidade dos Investimentos

Segmento	Rentabilidade	% Benchmark	Benchmark
Renda Fixa	11,93%	11,86%	Selic
Renda Variável	47,83%	48,32%	IBrX
Carteira Total	18,67%	17,33%	Política Média 85% Selic e 15% IBrX

Resumo do Demonstrativo de Investimentos 2007

5 - Tabela Comparativa dos Limites de Alocação

Segmento	Patrimônio	% Investido	Limite Máximo
Renda Fixa			
Carteira RF1 (Artigo 10 - Inciso I)	1.376.484,22	54,52%	100% do PL (plano)
Carteira RF1 (Art.10 - Inc. II a V e VII e Art. 15 - Inc. II)	497.807,43	19,72%	80% do PL (Plano)
Carteira RF2 (Artigo 11 - Incisos I a IV)	88.020,37	3,49%	20% do PL (Plano)
Total do Plano	1.962.312,02	77,73%	
Renda Variável			
Carteira RV1 Novo Mercado	69.646,90	2,77%	50% do PL (Plano)
Carteira RV1 Nível 2	19.210,50	0,76%	50% do PL (Plano)
Carteira RV1 Nível 1	283.058,97	11,21%	45% do PL (Plano)
Carteira RV1 Outras Cias e Derivativos (DVH e DVN)	190.196,36	7,53%	35% do PL (Plano)
Carteira RV2	-	-	20% do PL (Plano)
Carteira RV3	-	-	3% do PL (Plano)
Total do Plano	562.112,73	22,27%	
Empréstimos e Financiamentos			
Rentabilidade Empréstimo	-	-	15% do PL (Plano)
Financiamentos Imobiliários	-	-	10% do PL (Plano)
Total do Plano	-	-	
Imóveis	-	-	11% do PL (Plano)
Outros Valores			
Pagar / Receber	-	-	
Total do Plano	-	-	
Patrimônio Líquido	2.524.424,75	100,00%	

6 - Despesas relacionados a Administração do Plano

Valores expressos em R\$ (Reais)

1.796.309,82

Administração de Investimentos	Total	Despesas Administrativas	Total
Gestão	2.262,49	Consultoria de Investimentos	117.797,60
		Informática	525.405,81
Taxa de Custódia	-	Consultoria Comercial	66.475,11
		Auditorias	17.088,92
Cetip	-	Avaliações Atuariais	132.396,36
		Impostos	95.416,07
Corretagens Pagas	307.423,35	Outras Despesas	532.044,11
Total	309.685,84	Total	1.486.623,98

Resumo do Demonstrativo de Investimentos 2007

Programa de Assistência Médica para Aposentados Previmed

Valores expressos em R\$ (Reais)

1 - Valor Total dos Investimentos

Patrimônio Investido 2.709.878,23

2 - Distribuição dos Investimentos por Segmento

Segmento	Valor dez/2007	%	Valor dez/2006	%	Limite Mín.	Limite Máx.
Renda Fixa	2.709.878,23	100%	4.483.278,67	100%	100,00%	100%
Total	2.709.878,23	100%	4.483.278,67	100%		

3 - Distribuição dos Investimentos por Gestor

Gestor	Valor	%
HSBC	2.709.878,23	100,00%
Total	2.709.878,23	100,00%

4 - Rentabilidade dos Investimentos

Segmento	Rentabilidade	% Benchmark	Benchmark
Renda Fixa	11,93%	11,86%	Selic
Carteira Total	18,67%	17,33%	100% Selic

Resumo do Demonstrativo de Investimentos 2007

5 - Tabela Comparativa dos Limites de Alocação

Valores expressos em R\$ (Reais)

Segmento	Patrimônio	% Investido	Limite Máximo
Renda Fixa			
Carteira RF1 (Artigo 10 - Inciso I)	1.683.805,07	62,13%	100% do PL (plano)
Carteira RF1 (Art.10 - Inc. II a V e VII e Art. 15 - Inc. II)	992.267,66	36,62%	80% do PL (Plano)
Carteira RF2 (Artigo 11 - Incisos I a IV)	33.805,50	1,25%	20% do PL (Plano)
Total do Plano	2.709.878,23	100,00%	
Renda Variável			
Carteira RV1 Novo Mercado	-	-	50% do PL (Plano)
Carteira RV1 Nível 2	-	-	50% do PL (Plano)
Carteira RV1 Nível 1	-	-	45% do PL (Plano)
Carteira RV1 Outras Cias e Derivativos (DVH e DVN)	-	-	35% do PL (Plano)
Carteira RV2	-	-	20% do PL (Plano)
Carteira RV3	-	-	3% do PL (Plano)
Total do Plano	-	-	
Empréstimos e Financiamentos			
Rentabilidade Empréstimo	-	-	15% do PL (Plano)
Financiamentos Imobiliários	-	-	10% do PL (Plano)
Total do Plano	-	-	
Imóveis	-	-	11% do PL (Plano)
Outros Valores			
Pagar / Receber	-	-	
Total do Plano	-	-	
Patrimônio Líquido	2.709.878,23	100,00%	

6 - Despesas relacionados a Administração do Plano

Valores expressos em R\$ (Reais)

534.521,43

Administração de Investimentos	Total	Despesas Administrativas	Total
Gestão	4,85	Consultoria de Investimentos	-
		Informática	-
Taxa de Custódia	53,33	Consultoria Comercial	78.596,21
		Auditorias	5.448,40
Cetip	-	Avaliações Atuariais	43.352,04
		Impostos	228.544,85
Corretagens Pagas	55.205,64	Outras Despesas	123.316,11
Total	55.263,82	Total	479.257,61

Resumo do Demonstrativo de Investimentos 2007

Programa de Assistência Médica para Aposentados Previrefinações

Valores expressos em R\$ (Reais)

1 - Valor Total dos Investimentos

Patrimônio Investido 24.532.234,89

2 - Distribuição dos Investimentos por Segmento

Segmento	Valor dez/2007	%	Valor dez/2006	%	Limite Mín.	Limite Máx.
Renda Fixa	20.695.436,60	84,36%	18.500.421,04	82,82%	75,00%	95%
Renda Variável	3.836.798,29	15,64%	3.836.798,29	17,18%	5,00%	25%
Total	24.532.234,89	100,00%	22.337.219,33	100,00%		

3 - Distribuição dos Investimentos por Gestor

Gestor	Valor	%
BNP Paribas	8.282.217,52	33,76%
HSBC	8.034.445,58	32,75%
UAM	8.215.571,79	33,49%
Total	24.532.234,89	100,00%

4 - Rentabilidade dos Investimentos

Segmento	Rentabilidade	% Benchmark	Benchmark
Renda Fixa	11,93%	11,86%	Selic
Renda Variável	47,83%	48,32%	IBrX
Carteira Total	18,67%	17,33%	Política Média 85% Selic e 15% IBrX

Resumo do Demonstrativo de Investimentos 2007

5 - Tabela Comparativa dos Limites de Alocação

Valores expressos em R\$ (Reais)

Segmento	Patrimônio	% Investido	Limite Máximo
Renda Fixa			
Carteira RF1 (Artigo 10 - Inciso I)	14.173.577,10	57,78%	100% do PL (Plano)
Carteira RF1 (Art. 10 - Inc. II a V e VII e Art. 15 - Inc. II)	5.120.409,10	20,87%	80% do PL (Plano)
Carteira RF2 (Artigo 11 - Incisos I a IV)	893.532,13	3,64%	20% do PL (Plano)
Total do Plano	20.187.518,33	82,29%	
Renda Variável			
Carteira RV1 Novo Mercado	525.204,46	2,14%	50% do PL (Plano)
Carteira RV1 Nível 2	157.709,04	0,64%	50% do PL (Plano)
Carteira RV1 Nível I	2.193.966,98	8,95%	45% do PL (Plano)
Carteira RV1 Outras Cias e Derivativos (DVH e DVN)	1.467.836,08	5,98%	35% do PL (Plano)
Carteira Rv2	-	-	20% do PL (Plano)
Carteira RV3	-	-	3% do PL (Plano)
Total do Plano	4.344.716,56	17,71%	
Empréstimos e Financiamentos			
Rentabilidade Empréstimo	-	-	15% do PL (Plano)
Financiamentos Imobiliários	-	-	10% do PL (Plano)
Total do Plano	-	-	
Imóveis	-	-	11% do PL (Plano)
Outros Valores			
Pagar / Receber	-	-	
Total do Plano	-	-	
Patrimônio Líquido	24.532.234,89	100,00%	

6 - Despesas relacionados a Administração do Plano

Valores expressos em R\$ (Reais)

314.385,17

Administração de Investimentos	Total	Despesas Administrativas	Total
Gestão	16.994,70	Consultoria de Investimentos	-
		Informática	-
Taxa de Custódia	-	Consultoria Comercial	11.107,20
		Auditorias	5.448,40
Cetip	-	Avaliações Atuariais	43.352,04
		Impostos	189.994,77
Corretagens Pagas	47.407,76	Outras Despesas	80,30
Total	64.402,46	Total	249.982,71



Resumo da Política de Investimentos - 2008

Resumo da Política de Investimentos Aprovada pelo Conselho Deliberativo em 27/12/2007 - Ano de Vigência: 2008

Introdução

Este documento apresenta de forma resumida as restrições de investimento da gestão dos recursos dos planos: Benefício Definido UnileverPrev, Contribuição Definida UnileverPrev, Benefícios Previrefinações, Benefícios Diverprev e Programa de Assistência Médica para Aposentados UnileverPrev

A Política de Investimentos esta publicado na integra no site www.previtec.com.br/unileverprev

Relatório de Fundos de Investimento

Entidade: UnileverPrev - Sociedade de Previdência Privada

Exercício: 2008

Taxa Mínima Atuarial / Índice de Referência

Plano	Período de Referência	Indexador	Taxa de Juros
Contribuição Definida UnileverPrev	01/2008 à 12/2008	INPC	5%
Benefício Definido UnileverPrev	01/2008 à 12/2008	INPC	6%
Benefícios Diverprev	01/2008 à 12/2008	INPC	6%
Benefícios Previrefinações	01/2008 à 12/2008	INPC	6%

Documentação / Responsáveis

Nº da Ata de Aprovação	Data de Aprovação pelo Conselho Deliberativo
NA	27/12/2007

Administrador Estatutário Tecnicamente Qualificado

Segmento	Nome	CPF	Cargo
Renda Fixa	Luis Carlos de Lima	154.107.198-08	Diretor Superintendente / Financeiro
Renda Variável			

Controle de Riscos

Risco de Mercado	Risco de Liquidez	Risco de Contraparte
------------------	-------------------	----------------------

Alocação dos Recursos

Período de Referência 01/2008 a 12/2008

Segmento	Investimento	Mínimo	Máximo	Alvo
Renda Fixa	Baixo Risco de Crédito	75%	95%	85%
	Médio Risco de Crédito	0	3%	0
Renda Variável	Alto Risco de Crédito	0	3%	0
	Empresas com IGC/Bovespa	5%	25%	15%
	Empresas não abrangidas pelo IGC/Bovespa	5%	25%	15%

Derivativos

Limite Máximo para Proteção	15%	Limite Máximo para Exposição	0%
-----------------------------	-----	------------------------------	----

Limite Máximo de Diversificação

Período de Referência: 01/2008 a 12/2008

Em Pessoas Jurídicas ou Conglomerados	5%	Em Patrocinadoras e Ligadas	0%
---------------------------------------	----	-----------------------------	----

Ativos de Renda Fixa

	Baixo Risco	Médio Risco	Alto Risco
Pessoa Jurídica não financeira	0,00%	0,00%	0,00%
Instituição financeira	0,00%	0,00%	0,00%
FIDC	0,00%	0,00%	0,00%

Resumo da Política de Investimentos Aprovada pelo Conselho Deliberativo

Companhias Abertas

Por Capital Votante: 0,00% Dos Recursos Garantidos: 0,00% Por Capital Total: 0,00%

Sociedades de Propósito Específico

Por Projeto: 0,00% Por Projeto +
Inversões das 0,00%
Patrocinadoras:

Imóveis

Por Imóvel: 0,00% PL do Fundo: 0,00%

Gestão dos Recursos

Tipo / Forma: Externa
Periodicidade da Avaliação: 36 meses
Quantidade de Gestores: 3
Critérios de Avaliação: Em relação ao desempenho de mercado

Critério para Contratação

Qualitativos	Quantitativos
Outros	Outros
Estrutura de Suporte e de Controle	Custos
Capacitação Técnica	Riscos Incorridos
Histórico da Empresa e dos Controladores	Rentabilidade Histórica Auferida

Estratégia de Formação de Preço: Externa

Faz acampamento das estratégias formuladas ou desempenhadas: Sim

Participação em Assembléias de Acionistas

Limites Mínimos para Participação em Assembléia de Acionistas

Capital Votante: 10,00% Capital Total: 0,00% Recursos Garantidores: 10,00%

Cenário Macroeconômico, Observações e Justificativas

Cenário Macroeconômico

A UNILEVERPREV acredita na continuidade de queda da taxa Selic e controle dos níveis de inflação. O cenário externo continuará favorecendo os países emergentes, ainda que em intensidade menor que o observado nos últimos anos e as taxas de juros internacionais deverão alcançar níveis neutros, mas não restritivos.

No curto prazo (considerando o fechamento de 2008), a UNILEVERPREV trabalha com uma taxa de juros reais média de 7,1% a.a., com os principais índices inflacionários INPC: 3,3%; IGP-M: 2,9%; IPC-FIPE: 2,7%. A taxa SELIC média para 2008, é de aproximadamente 10,42% a.a.

O crescimento do PIB em 2008 deverá alcançar o patamar de 4,4%. Para o médio prazo, a UNILEVERPREV prevê a manutenção dos juros

reais, acompanhada de uma redução nos índices inflacionários (para 2009: INPC: 3,5%; IGP-M: 3,6%; IPC-FIPE: 2,9%). Os juros reais devem ser mantidos em 5,45%, ao final de 2009.

Com relação ao câmbio, a UNILEVERPREV estima uma taxa, para o final de 2008 de R\$1,70/US\$ (R\$2,54/€). Para o final de 2009, a UNILEVERPREV acredita no câmbio em R\$1,75/US\$ (R\$2,67/€).

Do ponto de vista doméstico, as perspectiva econômicas são positivas. A confiança de que a condução responsável da política econômica será mantida traz tranqüilidade ao ambiente dos negócios.

A UNILEVERPREV acredita que no longo prazo, as variáveis macroeconômicas seguirão o comportamento apresentado em 2009.

*Expediente***Conselho Deliberativo**

Presidente do Conselho
Eduardo Mimo de Mello

Conselheiros
Jorge Luiz Ré
Marcelo Alejandro Williams

Conselho Fiscal

Presidente do Conselho
Luís Carlos Galvão

Conselheiros
Antônio Fernando Conde
Áurea Pruaño Moya

Diretoria Executiva

Diretor Superintendente/Financeiro
Luiz Carlos de Lima

Diretores
Antônio Sérgio P. de Castro
Luiz Alfredo F. Santos
Mauro Moreira

Administrador Estatutário Tecnicamente Qualificado

Luiz Carlos de Lima

Técnico Contábil (SFR Previtec)

Cláudio Rui Chagas da Silva
Técnico em Contabilidade
CRC Nº 051.653-5/SP

Edição e Projeto Gráfico | **Plus Interativa**
www.plusinterativa.com

Mural UnileverPrev

Acompanhe a evolução do seu plano e mantenha-se atualizado através do nosso site na internet
www.previtec.com.br/unileverprev

Mantenha seu endereço residencial atualizado.
Ligue para a Central de Atendimento do SSC: 0800 707 4266

Esqueceu a sua senha? Você tem dúvidas? Sugestões?
Ligue para a Central de Atendimento do SSC: 0800 707 4266

Unilever Prev

Planos de
aposentadoria

Programa de
assistência médica

Planejamento
financeiro

UnileverPrev - Sociedade de Previdência Complementar
CNPJ: 48.323.224/0001-60

IMPRESSO

ENDEREÇO PARA DEVOLUÇÃO
UNILEVERPREV - SOCIEDADE DE PREVIDÊNCIA PRIVADA
Av. Pres. Juscelino Kubitschek, 1.309 - 9º andar
CEP 04543-011 - São Paulo - SP

