



Unilever Prev

Planos de 
aposentadoria

Programa de 
assistência médica

Planejamento 
financeiro

índice

Abertura	1
Mensagem da Diretoria	2
Fatos mais Importantes, Estrutura Organizacional e Principais Números	3
Demonstrações Financeiras	7
Notas Explicativas	19
Pareceres e Atas de Aprovação	28
Resumo do Demonstrativo de Investimentos 2008	44
Resumo da Política de Investimentos - 2009	57
Expediente	59

Abertura

Acreditar em um futuro melhor, com mais tranquilidade e segurança, é um desafio de todos nós.

Os caminhos para se chegar lá são diferentes para cada um, mas o objetivo é o mesmo: desfrutar da merecida aposentadoria.

Trabalhamos de forma criativa para que você alcance os seus sonhos! Nossos planos de benefícios buscam proporcionar a todos os participantes, dos mais diferentes perfis, segurança financeira e bem-estar no futuro!

Nosso sucesso é resultado do esforço conjunto de pessoas que trabalham para que seus recursos sejam aplicados de forma segura e rentável.

Estamos juntos nesse propósito!

Invista na vitalidade do seu futuro.

Mensagem da Diretoria

Caro Participante,

É com grande satisfação que fazemos chegar até você o Relatório Anual de Informações da UnileverPrev relativo a 2008, um ano marcado pela crise econômica mundial, que provocou significativas quedas nos mercados financeiros, inclusive no Brasil.

Considerando esse cenário, a rentabilidade alcançada pelos nossos investimentos em 2008, de 0,80%, foi relativamente positiva e permitiu que nosso patrimônio administrado se mantivesse em R\$ 1,3 bilhão.

Em janeiro, foram feitas alterações no Programa de Assistência Médica para Aposentados UnilverPrev, o que permitiu que empregados com 30 anos ou mais de idade passem a optar por participar do Programa.

Com o objetivo de oferecer informações exclusivas, a administração da UnileverPrev implementou um site (www.unileverprev.com.br) prático, moderno e bem organizado, que reúne informações para o participante planejar e investir na sua tranquilidade futura.

Outra mudança, essa operacional, ocorrida durante o ano, foi a substituição do antigo fornecedor de serviços administrativos (PREVITEC) pela Excellerate-HRO, empresa do grupo EDS/HP.

É importante destacar o excelente resultado ("GOOD"), obtido em setembro, no processo de revisão de controles e processos internos da UnileverPrev, realizado pela Auditoria Corporativa da Unilever.

Outras realizações de 2008 e informações relativas à administração da UnileverPrev você vai encontrar neste relatório.

Fazemos isso para que você se aproxime, cada vez mais, da entidade que pensa e trabalha pela vitalidade do seu futuro!

Boa leitura!

A Diretoria

Resumo dos fatos mais importantes em 2008

● Novo Programa de Assistência Médica para Aposentados UnileverPrev

Em 01 de janeiro de 2008, foi implementado o Novo Programa de Assistência Médica para Aposentados UnileverPrev, permitindo que os empregados com 30 anos ou mais de idade passem a ter a condição de optar por participar do Programa.

● Retirada de Patrocinadora Unilever Brasil Gelados do Nordeste S.A.

Em 18 de junho de 2008, foi homologado pela Secretaria de Previdência Complementar o pedido de retirada da patrocinadora Unilever Brasil Gelados do Nordeste S.A. do Plano de Benefícios administrado pela GTMPREVI Sociedade Previdenciária. Em 30 de julho de 2008, foi recebido pela UnileverPrev o montante de R\$ 911 mil reais da GTMPREVI Sociedade Previdenciária, referente aos recursos dos empregados da patrocinadora Unilever Brasil Gelados do Nordeste S.A. que optaram portar seus recursos para o Plano de Contribuição Definida.

● Pesquisa Nacional dos Fundos de Pensão

Em julho de 2008, os participantes ativos e assistidos foram convocados para participar da Pesquisa Nacional dos Fundos de Pensão. O foco principal da pesquisa foi conhecer o que cada participante pensa do seu Fundo de Pensão. Participaram da pesquisa 22 Entidades Fechadas de Previdência Complementar.

Entre 628 participantes da UnileverPrev que responderam a pesquisa, o nível de satisfação (Satisfeito e Muito Satisfeito) foi de 83%.

● Auditoria Corporativa

Em setembro de 2008, a UnileverPrev recebeu a Auditoria Corporativa da Unilever e obteve um excelente resultado ("GOOD") na revisão dos controles e processos internos.

● Novo Site da UnileverPrev

Em 01 de setembro de 2008, a UnileverPrev implementou seu novo site (www.unileverprev.com.br), onde é possível acessar uma área restrita para acompanhar a evolução do plano de benefícios, além de poder simular a contribuição necessária para o plano de Contribuição Definida.

● Substituição do Prestador de Serviços Administrativos

Desde 01 de setembro de 2008, os serviços administrativos da entidade estão sendo realizados pela ExcellerateHRO – Serviços de Recursos Humanos do Brasil Ltda. em substituição à SFR-Previtec.

● Prevenção e combate aos crimes de "lavagem de dinheiro"

Em 01 de setembro de 2008, a Secretaria de Previdência Complementar aprovou a Instrução SPC nº. 26 com o objetivo de orientar os procedimentos que as Entidades Fechadas de Previdência Complementar deverão ter para prevenção e combate aos crimes de "lavagem de dinheiro", previsto no art. 9º da Lei nº. 9613/1998.

● Nomeação de Diretor Superintendente e Diretor de Riscos e Controle Internos

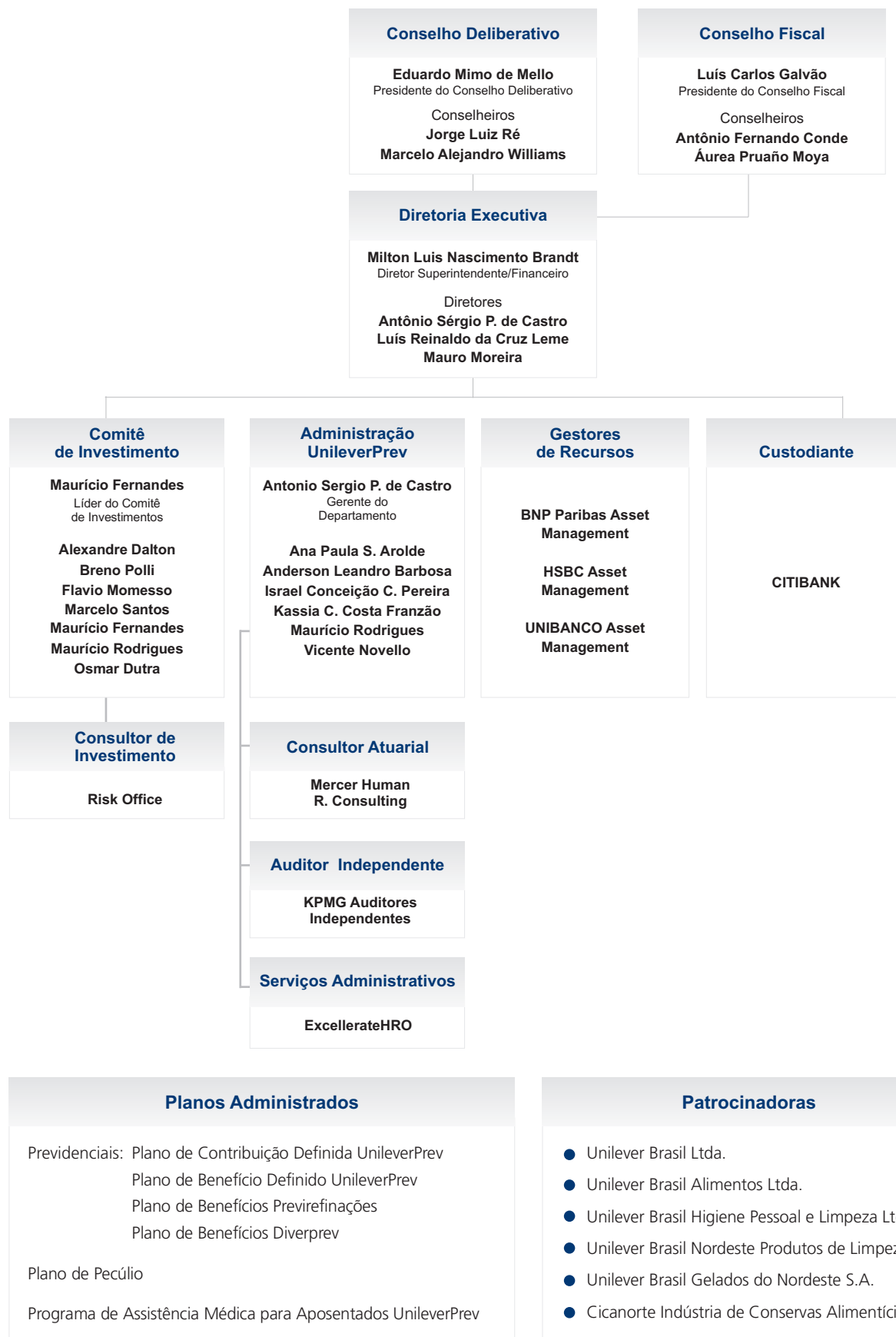
Em 18 de setembro de 2008, foram nomeados como novos diretores os Srs. Milton Luis Nascimento Brandt e Luís Reinaldo da Cruz Leme para os cargos de Diretor Superintendente e Diretor de Riscos e Controle Interno, respectivamente.

● Destinação de superávit e equacionamento de déficit

Em 01 de outubro de 2008, o Conselho de Gestão de Previdência Complementar (CGPC) aprovou a Resolução nº. 26, que versa sobre a apuração do resultado, destinação e utilização de superávit e equacionamento de déficit dos planos de benefícios administrados pelas Entidades Fechadas de Previdência Complementar.

● Extinção do Plano Pecúlio

Em 27 de novembro de 2008, a Secretaria de Previdência Complementar, por meio do Ofício nº. 4035 SPC/DETEC/CGTR, aprovou o Termo de Retirada de Patrocinadoras do Plano de Pecúlio. O instrumento prevê o pagamento do benefício, calculado de forma atuarialmente equivalente, aos participantes aposentados elegíveis em 31 de julho de 2007. Os benefícios serão pagos ao longo do 1º trimestre de 2009.



Principais Números

Participantes

1) Planos de Aposentadoria

Planos	Ativos	Autopatrocina	Aposentados (*)	Pensionistas	Diferidos	Total
Benefício Definido UnileverPrev	300	7	528	84	195	1.114
Contribuição Definida UnileverPrev	9.426	149	233	16	302	10.126
Benefício Previrefinações	60	20	234	19	49	382
Benefícios Diverprev	2	0	4	2	0	8
Total	9.788	176	999	121	546	11.630

(*) Inclui o benefício de auxílio doença

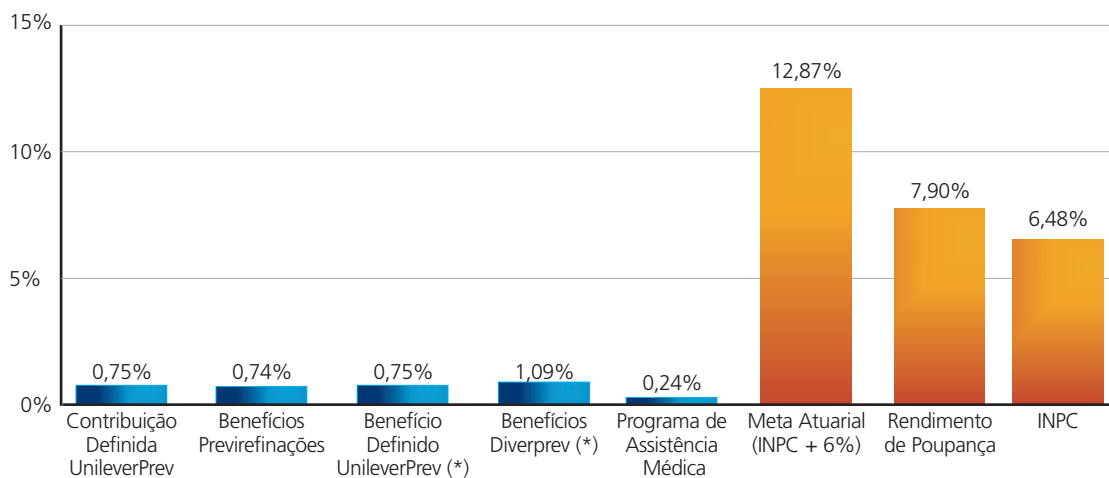
2) Programa de Assistência Médica para Aposentados

Programa	Ativos	Autopatrocina	Aposentados	Pensionistas	Diferidos	Total
Programa de Assistência Médica	4.475	6	943	174	26	5.624
Total	4.475	6	943	174	26	5.624

3) Plano de Pecúlio

Participantes Diferidos: 989

Varição Anual da Cota dos Planos Previdenciais e Programa Assistencial comparada a Meta Atuarial, ao Rendimento da Poupança e ao Índice Inflacionário



Posição Patrimonial Consolidada

1) Distribuição do Patrimônio (Em milhares de Reais)

Composição da Carteira	BNP Paribás	HSBC	UAM	TOTAL	Distribuição por Segmento (%)
Renda Fixa	400.891	393.532	398.452	1.192.875	88%
Renda Variável	54.498	61.498	54.217	170.213	12%
Carteira Total	455.389	455.030	452.669	1.363.088	100%
Distribuição por Gestor (%)	34%	33%	33%	100%	

A entidade possui 100% dos investimentos dos planos de benefícios em gestão terceirizada.

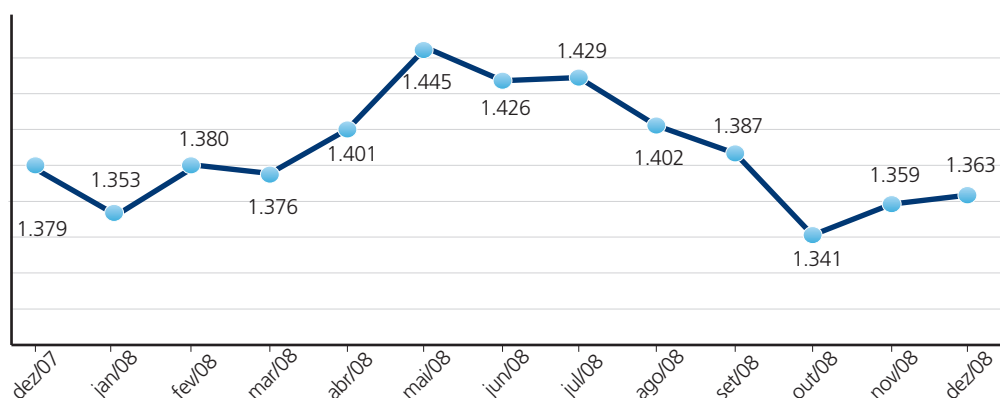
2) Rentabilidade dos Investimentos

Segmento	BNP Paribás	HSBC	UAM	TOTAL	Benchmark
Renda Fixa	11,06%	12,32%	12,06%	11,81%	12,48%
Renda Variável	-39,38%	-47,46%	-41,41%	-42,83%	-41,89%
Total	1,13%	0,09%	1,20%	0,80%	4,33%

3) Evolução Patrimonial

(milhões de reais)

Evolução Mensal do Patrimônio da UnileverPrev



Resumo das Despesas

(valores em reais)

Despesas Relacionadas à Administração Total dos Recursos		Outras Despesas Pagas	
Custos	Total	Despesas	Total
Consultoria de Investimentos	115.766,30	Informática e Serviços Administrativos	822.602,72
Gestão	721.585,83	Consultoria Comercial	152.606,88
Taxa de Custódia	92.734,63	Auditorias	82.500,00
CETIP/ SELIC	3.585,11	Avaliação Atuariais	198.129,08
Impostos	14.661,16	Impostos	982.655,40
Corretagens Pagas	611.011,95	Outras Despesas	441.489,93
Total das despesas	1.559.345,28	Total das despesas	2.679.984,01

Demonstrações Financeiras

Balanço Patrimonial

em 31 de dezembro

(milhares de reais)

ATIVO	2008	2007	PASSIVO	2008	2007
DISPONÍVEL	<u>106</u>	<u>658</u>	EXIGÍVEL OPERACIONAL	<u>2.530</u>	<u>4.459</u>
REALIZÁVEL	<u>1.373.346</u>	<u>1.384.464</u>	Programa Previdencial	1.933	1.917
Programa Previdencial	5.547	2.498	Programa Assistencial	41	819
Programa Assistencial	1.407	235	Programa Administrativo	427	272
Programa Administrativo	1.082	975	Programa de Investimentos	129	1.451
Programa de Investimentos	<u>1.365.310</u>	<u>1.380.756</u>	EXIGÍVEL CONTINGENCIAL	<u>2.655</u>	<u>2.842</u>
Renda Fixa	1.192.835	1.100.744	Programa Previdencial	1.624	1.639
Renda Variável	172.475	280.012	Programa Administrativo	801	704
			Programa de Investimentos	230	499
			EXIGÍVEL ATUARIAL	<u>1.253.812</u>	<u>1.233.515</u>
			Provisões Matemáticas	1.253.812	1.233.515
			Benefícios Concedidos	582.847	530.341
			Benefícios a Conceder	710.610	717.213
			(-) Provisões Matem. a Constituir	(39.645)	(14.039)
			RESERVAS E FUNDOS	<u>114.455</u>	<u>144.306</u>
			Equilíbrio Técnico	25.142	62.777
			Resultados Realizados	25.142	62.777
			Superávit Técnico Acumulado	25.142	62.777
			Fundos	<u>89.313</u>	<u>81.529</u>
			Programa Previdencial	17.409	13.791
			Programa Assistencial	27.533	22.123
			Programa Administrativo	934	2.526
			Programa de Investimentos	43.437	43.089
TOTAL DO ATIVO	1.373.452	1.385.122	TOTAL DO PASSIVO	1.373.452	1.385.122

Demonstração de Resultados de Exercício

Exercícios findos em 31 de dezembro

(milhares de reais)

	2008	2007
PROGRAMA PREVIDENCIAL		
Recursos Coletados	39.423	24.367
Recursos Utilizados	(61.899)	(53.997)
Constituições / Reversões de contingências	15	(1.639)
Custeio Administrativo	(2)	(483)
Resultado dos Investimentos Previdenciais	8.743	229.759
Constituições de Provisões Atuariais	(20.297)	(113.328)
Constituições (reversões) de Fundos	(3.618)	6.316
Operações Transitórias	-	(25.492)
Superávit (Déficit) Técnico do Exercício	<u>(37.635)</u>	<u>65.503</u>
PROGRAMA ASSISTENCIAL		
Recursos Coletados	15.832	4.593
Recursos Utilizados	(9.190)	(8.429)
Custeio Administrativo	(1.147)	(729)
Resultado dos Investimentos Assistenciais	85	4.352
Constituições de Fundos	<u>5.410</u>	<u>(213)</u>
PROGRAMA ADMINISTRATIVO		
Recursos Oriundos de Outros Programas	2.127	2.280
Receitas	2	-
Despesas	(3.628)	(3.166)
Constituições de contingências	(105)	(76)
Resultado dos Investimentos Administrativos	12	495
Reversões de Fundos	<u>(1.592)</u>	<u>(467)</u>
PROGRAMA DE INVESTIMENTOS		
Renda Fixa	129.586	115.434
Renda Variável	(119.852)	107.679
Relacionadas com Disponível	(15)	(1.078)
Reversões de Contingências	278	19.790
Custeio Administrativo	(979)	(1.068)
Resultados Recebidos / Transferidos de Outros Programas	(8.670)	(234.606)
Constituições de Fundos	<u>348</u>	<u>6.151</u>

Demonstrações Financeiras

Demonstração do Fluxo Financeiro

Exercícios findos em 31 de dezembro

(milhares de reais)

	2008	2007
PROGRAMA PREVIDENCIAL	<u>(25.510)</u>	<u>(50.697)</u>
ENTRADAS	<u>36.448</u>	<u>3.294</u>
Recursos Coletados	39.423	24.367
Recursos a Receber	(2.975)	3.883
Recursos Futuros	-	3
Outros Realizáveis/Exigibilidade	-	533
Operações Transitórias	-	(25.492)
SAÍDAS	<u>(61.958)</u>	<u>(53.991)</u>
Recursos Utilizados	(61.899)	(53.997)
Utilizações a Pagar	(12)	6
Outros Realizáveis/Exigibilidades	(46)	-
Constituições/reversões de contingências	(1)	-
PROGRAMA ASSISTENCIAL	<u>4.692</u>	<u>(3.103)</u>
ENTRADAS	<u>14.675</u>	<u>4.537</u>
Recursos Coletados	15.832	4.593
Recursos a Receber	(1.172)	(74)
Outros Realizáveis/Exigibilidades	15	18
SAÍDAS	<u>(9.983)</u>	<u>(7.640)</u>
Recursos Utilizados	(9.190)	(8.429)
Utilizações a Pagar	(793)	789
PROGRAMA ADMINISTRATIVO	<u>(3.586)</u>	<u>(3.218)</u>
ENTRADAS	<u>47</u>	<u>19</u>
Receitas	2	-
Receitas Futuras	45	-
Outros Realizáveis/Exigibilidades	-	19
SAÍDAS	<u>(3.633)</u>	<u>(3.237)</u>
Despesas	(3.628)	(3.166)
Despesas a Pagar	65	21
Despesas Futuras	(13)	(60)
Outros Realizáveis/Exigibilidades	(49)	(19)
Constituições (Reversões) de Contingências	(8)	(13)
PROGRAMA DE INVESTIMENTO	<u>23.852</u>	<u>57.070</u>
Renda Fixa	37.495	(35.736)
Renda Variável	(13.199)	93.597
Relacionados com o Disponível	(453)	(864)
Constituições/Reversões de Contingências	9	73
FLUXO NAS DISPONIBILIDADES	<u>(552)</u>	<u>52</u>
VARIAÇÃO NAS DISPONIBILIDADES	<u>(552)</u>	<u>52</u>

Plano de Contribuição Definida UnileverPrev

Demonstração Patrimonial						(R\$ mil)
ATIVO	2008	2007	PASSIVO	2008	2007	
ATIVO	729.814.521	708.997.361	PASSIVO	729.814.521	708.997.361	
DISPONÍVEL	47.382	403.623	CONTAS A PAGAR	1.108.421	1.917.594	
CONTAS A RECEBER	5.350.081	2.757.316	VALORES EM LITÍGIO	-	-	
APLICAÇÕES	724.417.058	705.836.422	COMPROMISSOS COM PARTICIPANTES E ASSISTIDOS	719.962.913	701.848.539	
Renda Fixa	632.903.782	561.827.241	FUNDOS	8.743.187	5.231.228	
Renda Variável	91.513.276	144.009.181				

Demonstração de Resultados		
DESCRIÇÃO	2008	2007
(+) CONTRIBUIÇÕES	38.594.338	23.186.016
(-) BENEFÍCIOS	(21.365.716)	(16.565.292)
(+/-) RENDIMENTOS DAS APLICAÇÕES	4.848.113	114.419.092
(=) RECURSOS LÍQUIDOS	22.076.735	121.039.816
(-) DESPESAS COM ADMINISTRAÇÃO (*)	(449.946)	(490.395)
(-/+) FORMAÇÃO (UTILIZAÇÃO) DOS COMPROMISSOS COM PARTICIPANTES E ASSISTIDOS	(18.114.373)	(108.943.182)
(-/+) FORMAÇÃO (UTILIZAÇÃO) DE FUNDOS PARA RISCOS FUTUROS	(3.511.959)	8.862.144
(-/+) INCORPORAÇÃO (DISSOLUÇÃO) DE PLANO(S) (***)	-	(20.014.728)
(-/+) FORMAÇÃO (UTILIZAÇÃO) DO PLANO GESTOR (**)	(457)	(453.655)
(=) SUPERÁVIT (DÉFICIT) TÉCNICO DO EXERCÍCIO	-	-

Comentários sobre a RENTABILIDADE do Plano:

Em 2008, as aplicações patrimoniais foram realizadas em conformidade com a Política de Investimentos e proporcionaram, no seu conjunto, a rentabilidade de 0,75% (2007: 18,76%). A apuração da rentabilidade foi

obtida por intermédio de cálculo de quotas observando os critérios estabelecidos pela Secretaria da Previdência Complementar - SPC.

Comentários sobre o CUSTEIO ADMINISTRATIVO do Plano:

Em 2008, como em 2007, as contribuições administrativas foram custeadas por meio de utilização do fundo administrativo previdencial em conformidade com o plano de custeio elaborado pelo atuário responsável.

(*) Refere-se a despesa administrativa dos investimentos.

(**) À partir de 01 de janeiro de 2006, as despesas administrativas dos planos previdenciais passaram a ser registradas no plano administrativo (plano gestor), de maneira unificada e não mais segregadas por plano de benefícios.

(***) Em 31 de agosto de 2007 foi realizada a retirada da patrocinadora JohnsonDiversey Brasil Ltda e os recursos transferidos para Multiprev - Fundo Múltiplo de Pensão

Em 2008, como em 2007, a Entidade deduziu da rentabilidade mensal as despesas com a administração de investimentos, conforme permitido na Resolução CGPC nº 05, de 30 de janeiro de 2002 e alterações posteriores. Essas despesas são alocadas mensalmente no programa administrativo e custeadas via transferências interprogramas.

Demonstrações Patrimonial e de Resultado de Planos de Benefícios de Natureza Previdencial

Plano de Benefício Definido UnileverPrev

Demonstração Patrimonial						(R\$ mil)
ATIVO	2008	2007	PASSIVO	2008	2007	
ATIVO	403.677.268	426.702.943	PASSIVO	403.677.268	426.702.943	
DISPONÍVEL	26.417	93.844	CONTAS A PAGAR	699.871	1.040.635	
CONTAS A RECEBER	308.653	543.938	VALORES EM LITÍGIO	1.513.622	1.874.915	
APLICAÇÕES	403.342.198	426.065.161	COMPROMISSOS COM PARTICIPANTES E ASSISTIDOS	376.599.870	361.396.875	
Renda Fixa	352.389.276	339.136.670	FUNDOS	204	202	
Renda Variável	50.952.922	86.928.490	EQUILÍBRIO TÉCNICO	24.863.701	62.390.316	
			Resultados Realizados	24.863.701	62.390.316	
			Superávit Técnico Acumulado	24.863.701	62.390.316	

Demonstração de Resultados		
DESCRIÇÃO	2008	2007
(+) CONTRIBUIÇÕES	493.413	641.603
(-) BENEFÍCIOS	(25.978.323)	(23.698.529)
(+/-) RENDIMENTOS DAS APLICAÇÕES	3.143.284	66.845.871
(=) RECURSOS LÍQUIDOS	(22.341.626)	43.788.945
(-) DESPESAS COM ADMINISTRAÇÃO (*)	(259.543)	(286.322)
(-/+) FORMAÇÃO (UTILIZAÇÃO) DE VALORES EM LITÍGIO	277.654	18.158.387
(-/+) FORMAÇÃO (UTILIZAÇÃO) DOS COMPROMISSOS COM PARTICIPANTES E ASSISTIDOS	(15.202.995)	(3.907.078)
(-/+) FORMAÇÃO (UTILIZAÇÃO) DE FUNDOS PARA RISCOS FUTUROS	(1)	(202)
(-/+) INCORPORAÇÃO (DISSOLUÇÃO) DE PLANO(S) (**)	-	(4.630.912)
(-/+) FORMAÇÃO (UTILIZAÇÃO) DO PLANO GESTOR (**)	(103)	(17.548)
(=) SUPERÁVIT (DÉFICIT) TÉCNICO DO EXERCÍCIO	(37.526.614)	53.105.270

Comentários sobre a RENTABILIDADE do Plano:

Em 2008, as aplicações patrimoniais foram realizadas em conformidade com a Política de Investimentos e proporcionaram, no seu conjunto, a rentabilidade de 0,75% (2007: 24,09%). A apuração da rentabilidade foi

obtida por intermédio de cálculo de quotas observando os critérios estabelecidos pela Secretaria da Previdência Complementar - SPC.

Comentários sobre o CUSTEIO ADMINISTRATIVO do Plano:

Em 2008, como em 2007, as contribuições administrativas foram custeadas por meio de utilização do fundo administrativo previdencial em conformidade com o plano de custeio elaborado pelo atuário responsável.

(*) Refere-se a despesa administrativa dos investimentos.

(**) À partir de 01 de janeiro de 2006, as despesas administrativas dos planos previdenciais passaram a ser registradas no plano administrativo (plano gestor), de maneira unificada e não mais segregadas por plano de benefícios.

(***) Em 31 de agosto de 2007 foi realizada a retirada da patrocinadora JohnsonDiversey Brasil Ltda e os recursos transferidos para Multiprev - Fundo Múltiplo de Pensão.

Em 2008, como em 2007, a Entidade deduziu da rentabilidade mensal as despesas com a administração de investimentos, conforme permitido na Resolução CGPC nº 05, de 30 de janeiro de 2002 e alterações posteriores. Essas despesas são alocadas mensalmente no programa administrativo e custeadas via transferências interprogramas.

Plano de Benefícios Previdenciações

Demonstração Patrimonial						(R\$ mil)
ATIVO	2008	2007	PASSIVO	2008	2007	
ATIVO	203.824.741	216.612.662	PASSIVO	203.824.741	216.612.662	
DISPONÍVEL	13.368	107.315	CONTAS A PAGAR	318.805	566.187	
CONTAS A RECEBER	948.576	166.847	VALORES EM LITÍGIO	230.901	130.174	
APLICAÇÕES	202.862.797	216.338.500	COMPROMISSOS COM PARTICIPANTES E ASSISTIDOS	156.095.272	169.123.016	
Renda Fixa	177.235.793	172.199.761	FUNDOS	47.179.763	46.793.285	
Renda Variável	25.627.004	44.138.740				

Demonstração de Resultados			
DESCRIÇÃO	2008	2007	
(+) CONTRIBUIÇÕES	322.339	381.515	
(-) BENEFÍCIOS	(14.428.153)	(13.466.928)	
(+/-) RENDIMENTOS DAS APLICAÇÕES	1.621.327	35.465.181	
(=) RECURSOS LÍQUIDOS	(12.484.487)	22.379.768	
(-) DESPESAS COM ADMINISTRAÇÃO (*)	(131.910)	(151.884)	
(-/+) FORMAÇÃO (UTILIZAÇÃO) DE VALORES EM LITÍGIO	(24.870)	(17.416)	
(-/+) FORMAÇÃO (UTILIZAÇÃO) DOS COMPROMISSOS COM PARTICIPANTES E ASSISTIDOS	13.027.744	(1.364.225)	
(-/+) FORMAÇÃO (UTILIZAÇÃO) DE FUNDOS PARA RISCOS FUTUROS	(386.477)	(8.604.843)	
(-/+) FORMAÇÃO (UTILIZAÇÃO) DO PLANO GESTOR (**)	-	(5.810)	
(=) SUPERÁVIT (DÉFICIT) TÉCNICO DO EXERCÍCIO	-	12.235.590	

Comentários sobre a RENTABILIDADE do Plano:

Em 2008, as aplicações patrimoniais foram realizadas em conformidade com a Política de Investimentos e proporcionaram, no seu conjunto, a rentabilidade de 0,74% (2007: 18,82%). A apuração da rentabilidade foi

obtida por intermédio de cálculo de quotas observando os critérios estabelecidos pela Secretaria da Previdência Complementar - SPC.

Comentários sobre o CUSTEIO ADMINISTRATIVO do Plano:

Em 2008, como em 2007, as contribuições administrativas foram custeadas por meio de utilização do fundo administrativo previdencial em conformidade com o plano de custeio elaborado pelo atuário responsável.

maneira unificada e não mais segregadas por plano de benefícios.

(*) Refere-se a despesa administrativa dos investimentos.

Em 2008, como em 2007, a Entidade deduziu da rentabilidade mensal as despesas com a administração de investimentos, conforme permitido na Resolução CGPC nº 05, de 30 de janeiro de 2002 e alterações posteriores. Essas despesas são alocadas mensalmente no programa administrativo e custeadas via transferências interprogramas.

(**) À partir de 01 de janeiro de 2006, as despesas administrativas dos planos previdenciais passaram a ser registradas no plano administrativo (plano gestor), de

Demonstrações Patrimonial e de Resultado de Planos de Benefícios de Natureza Previdencial

Plano de Benefícios Diverprev

Demonstração Patrimonial

(R\$ mil)

ATIVO	2008	2007	PASSIVO	2008	2007
ATIVO	2.672.892	2.774.318	PASSIVO	2.672.892	2.774.318
DISPONÍVEL	153	610	CONTAS A PAGAR	2.296	5.232
CONTAS A RECEBER	2.084	3.816	VALORES EM LITÍGIO	340.500	347.025
APLICAÇÕES	2.670.655	2.769.892	COMPROMISSOS COM PARTICIPANTES E ASSISTIDOS	1.153.747	1.146.654
Renda Fixa	2.333.280	2.204.761	FUNDOS	898.474	888.953
Renda Variável	337.375	565.131	EQUILÍBRIO TÉCNICO	277.875	386.454
			Resultados Realizados	277.875	386.454
			Superávit Técnico Acumulado	277.875	386.454

Demonstração de Resultados

DESCRIÇÃO	2008	2007
(+) CONTRIBUIÇÕES	-	5.271
(-) BENEFÍCIOS	(115.442)	(114.366)
(+/-) RENDIMENTOS DAS APLICAÇÕES	18.825	510.314
(=) RECURSOS LÍQUIDOS	(96.617)	401.219
(-) DESPESAS COM ADMINISTRAÇÃO (*)	(1.484)	(2.198)
(-/+) FORMAÇÃO (UTILIZAÇÃO) DE VALORES EM LITÍGIO	6.136	(180.092)
(-/+) FORMAÇÃO (UTILIZAÇÃO) DOS COMPROMISSOS COM PARTICIPANTES E ASSISTIDOS	(7.093)	886.073
(-/+) FORMAÇÃO (UTILIZAÇÃO) DE FUNDOS PARA RISCOS FUTUROS	(9.521)	(91.514)
(-/+) INCORPORAÇÃO (DISSOLUÇÃO) DE PLANO(S) (***)	-	(845.916)
(-/+) FORMAÇÃO (UTILIZAÇÃO) DO PLANO GESTOR (**)	-	(5.271)
(=) SUPERÁVIT (DÉFICIT) TÉCNICO DO EXERCÍCIO	(108.579)	162.301

Comentários sobre a RENTABILIDADE do Plano:

Em 2008, as aplicações patrimoniais foram realizadas em conformidade com a Política de Investimentos e proporcionaram, no seu conjunto, a rentabilidade de 1,09% (2007: 9,64%). A apuração da rentabilidade foi

obtida por intermédio de cálculo de quotas observando os critérios estabelecidos pela Secretaria da Previdência Complementar - SPC.

Comentários sobre o CUSTEIO ADMINISTRATIVO do Plano:

Em 2008, como em 2007, as contribuições administrativas foram custeadas por meio de utilização do fundo administrativo previdencial em conformidade com o plano de custeio elaborado pelo atuário responsável.

(*) Refere-se a despesa administrativa dos investimentos.

(**) À partir de 01 de janeiro de 2006, as despesas administrativas dos planos previdenciais passaram a ser registradas no plano administrativo (plano gestor), de maneira unificada e não mais segregadas por plano de benefícios.

(***) Em 31 de agosto de 2007 foi realizada a retirada da patrocinadora JohnsonDiversey Brasil Ltda e os recursos transferidos para Multiprev - Fundo Múltiplo de Pensão

Em 2008, como em 2007 a Entidade deduziu da rentabilidade mensal as despesas com a administração de investimentos, conforme permitido na Resolução CGPC nº 05, de 30 de janeiro de 2002 e alterações posteriores. Essas despesas são alocadas mensalmente no programa administrativo e custeadas via transferências interprogramas.

Plano de Pecúlio

Demonstração Patrimonial						(R\$ mil)
ATIVO	2008	2007	PASSIVO	2008	2007	
ATIVO	-	-	PASSIVO	-	-	
DISPONÍVEL	-	-	CONTAS A PAGAR	-	-	
CONTAS A RECEBER	-	-				

Demonstração de Resultados		
DESCRIÇÃO	2008	2007
(+) CONTRIBUIÇÕES	12.844	171.167
(-) BENEFÍCIOS	(11.351)	(170.265)
(+/-) RENDIMENTOS DAS APLICAÇÕES	1.493	902
(=) RECURSOS LÍQUIDOS	(1.493)	-
(-/+) FORMAÇÃO (UTILIZAÇÃO) DO PLANO GESTOR (*)	-	(902)
(=) SUPERÁVIT (DÉFICIT) TÉCNICO DO EXERCÍCIO	-	-

Comentários sobre a RENTABILIDADE do Plano:

Este Plano não possui patrimônio. Suas obrigações são quitadas pelas Patrocinadoras de acordo com a necessidade de caixa.

Comentários sobre o CUSTEIO ADMINISTRATIVO do Plano:

Em 2008, como em 2007, as contribuições administrativas foram realizadas em conformidade com o plano de custeio elaborado pelo atuário responsável. As contribuições foram custeadas por meio de contribuições específicas para este fim e passaram a ser transferidas ao plano administrativo.

(*) À partir de 01 de janeiro de 2006, as despesas administrativas dos planos previdenciais passaram a ser registradas no plano administrativo (plano gestor), de maneira unificada e não mais segregadas por plano de benefícios.

Demonstrações Patrimonial e de Resultado de Planos de Benefícios de Natureza Previdencial

Plano Administrativo (Plano Gestor)

Demonstração Patrimonial						(R\$ mil)
ATIVO	2008	2007	PASSIVO	2008	2007	
ATIVO	1.181.628	2.529.533	PASSIVO	1.181.628	2.529.533	
DISPONÍVEL	68	1.893	CONTAS A PAGAR	247.527	3.794	
CONTAS A RECEBER	12.583	1.917	FUNDOS	934.101	2.525.739	
APLICAÇÕES	1.168.977	2.525.723				
Renda Fixa	1.021.304	2.010.409				
Renda Variável	147.673	515.314				

Demonstração de Resultados			
DESCRIÇÃO	2008	2007	
(+) CONTRIBUIÇÕES	-	-	
(-) BENEFÍCIOS	-	-	
(+/-) RENDIMENTOS DAS APLICAÇÕES	22.834	538.818	
(=) RECURSOS LÍQUIDOS	22.834	538.818	
(-) DESPESAS COM ADMINISTRAÇÃO (*)	(1.615.031)	(1.487.984)	
(-/+) FORMAÇÃO (UTILIZAÇÃO) DOS COMPROMISSOS COM PARTICIPANTES E ASSISTIDOS	-	-	
(-/+) FORMAÇÃO (UTILIZAÇÃO) DE FUNDOS PARA RISCOS FUTUROS	1.591.638	466.883	
(-/+) INCORPORAÇÃO (DISSOLUÇÃO) DE PLANO(S)	-	-	
(-/+) FORMAÇÃO (UTILIZAÇÃO) DO PLANO GESTOR (**)	559	482.283	
(=) SUPERÁVIT (DÉFICIT) TÉCNICO DO EXERCÍCIO	-	-	

Comentários sobre a RENTABILIDADE do Plano:

Em 2008, as aplicações patrimoniais foram realizadas em conformidade com a Política de Investimentos e proporcionaram, no seu conjunto, a rentabilidade de 0,75% (2007: 14,23%). A apuração da rentabilidade foi obtida

por intermédio de cálculo de quotas observando os critérios estabelecidos pela Secretaria da Previdência Complementar - SPC.

Comentários sobre o CUSTEIO ADMINISTRATIVO do Plano:

Em 2008, como em 2007, as contribuições administrativas foram custeadas por meio de utilização do fundo administrativo previdencial em conformidade com o plano de custeio elaborado pelo atuário responsável.

maneira unificada e não mais segregadas por plano de benefícios.

(*) Refere-se a despesa administrativa dos investimentos.

Em 2008, como em 2007, a Entidade deduziu da rentabilidade mensal as despesas com a administração de investimentos, conforme permitido na Resolução CGPC nº 05, de 30 de janeiro de 2002 e alterações posteriores. Essas despesas são alocadas mensalmente no programa administrativo e custeadas via transferências interprogramas.

(**) À partir de 01 de janeiro de 2006, as despesas administrativas dos planos previdenciais passaram a ser registradas no plano administrativo (plano gestor), de

Programa de Assistência Médica para Aposentados - UnileverPrev

Demonstração Patrimonial

(R\$ mil)

ATIVO	2008	2007	PASSIVO	2008	2007
ATIVO	32.280.388	-	PASSIVO	32.280.388	-
DISPONÍVEL	18.552	-	CONTAS A PAGAR	153.375	-
CONTAS A RECEBER	1.413.790	-	VALORES EM LITÍGIO	569.758	-
APLICAÇÕES	30.848.046	-	FUNDOS	31.557.255	-
Renda Fixa	26.951.112	-			
Renda Variável	3.896.934	-			

Demonstração de Resultados

DESCRIÇÃO	2008	2007
(+) CONTRIBUIÇÕES	15.831.945	-
(-) BENEFÍCIOS	(9.189.577)	-
(+/-) RENDIMENTOS DAS APLICAÇÕES	64.331	-
(=) RECURSOS LÍQUIDOS	6.706.699	-
(-) DESPESAS COM ADMINISTRAÇÃO	(1.166.964)	-
(-/+) FORMAÇÃO (UTILIZAÇÃO) DE VALORES EM LITÍGIO	(71.621)	-
(-/+) FORMAÇÃO (UTILIZAÇÃO) DE FUNDOS PARA RISCOS FUTUROS	5.468.114	-

Comentários sobre a RENTABILIDADE do Plano:

Em 2008 as aplicações patrimoniais foram realizadas em conformidade com a Política de Investimentos e

proporcionaram, no seu conjunto, a rentabilidade de 0,24%.

Comentários sobre o CUSTEIO ADMINISTRATIVO do Plano:

Em 2008 as contribuições administrativas foram realizadas em conformidade com o plano de custeio elaborado pelo atuário responsável. As contribuições foram custeadas por meio de contribuições das patrocinadoras específicas para este fim.

No ano de 2008 a Entidade deduziu da rentabilidade mensal as despesas com a administração de investimentos, conforme permitido na Resolução CGPC nº 05, de 30 de

janeiro de 2002 e alterações posteriores. Essas despesas são alocadas mensalmente no programa administrativo e custeadas via transferências interprogramas.

A partir de 01 de janeiro de 2008 os Programas de Assistência Médica para Aposentados - PREVIMED e Assistencial Previrefinações foram unificados no Programa de Assistência Médica para Aposentados UnileverPrev.

Demonstrações Patrimonial e de Resultado de Planos de Benefícios de Natureza Previdencial

Programa de Assistência Médica para Aposentados Previmed

Demonstração Patrimonial						(R\$ mil)
ATIVO	2008	2007	PASSIVO	2008	2007	
ATIVO	-	2.874.008	PASSIVO	-	2.874.008	
DISPONÍVEL	-	50.380	CONTAS A PAGAR	-	821.030	
CONTAS A RECEBER	-	164.130	VALORES EM LITÍGIO	-	2.376	
APLICAÇÕES	-	2.659.498	FUNDOS	-	2.050.602	
Renda Fixa	-	2.659.498				

Demonstração de Resultados			
DESCRIÇÃO	2008	2007	
(+) CONTRIBUIÇÕES	-	4.462.387	
(-) BENEFÍCIOS	-	(6.748.033)	
(+/-) RENDIMENTOS DAS APLICAÇÕES	-	291.029	
(=) RECURSOS LÍQUIDOS	-	(1.994.617)	
(-) DESPESAS COM ADMINISTRAÇÃO	-	(479.316)	
(-/+) FORMAÇÃO (UTILIZAÇÃO) DE VALORES EM LITÍGIO	-	160.334	
(-/+) FORMAÇÃO (UTILIZAÇÃO) DE FUNDOS PARA RISCOS FUTUROS	-	(2.313.598)	

Comentários sobre a RENTABILIDADE do Plano:

Em 2007 as aplicações patrimoniais foram realizadas em conformidade com a Política de Investimentos. As contribuições dos participantes foram corrigidas pelo Índice de Reajuste - IGPM, de acordo com o regulamento do Programa.

A variação acumulada do IGPM em 2007 foi de 7,75%.

Comentários sobre o CUSTEIO ADMINISTRATIVO do Plano:

Em 2007 as contribuições administrativas foram realizadas em conformidade com o plano de custeio elaborado pelo atuário responsável. As contribuições foram custeadas por meio de contribuições das patrocinadoras específicas para este fim.

me permitido na Resolução CGPC nº 05, de 30 de janeiro de 2002 e alterações posteriores. Essas despesas são alocadas mensalmente no programa administrativo e custeadas via transferências interprogramas.

Em 2007 a Entidade deduziu da rentabilidade mensal as despesas com a administração de investimentos, confor-

Este Plano foi incorporado em 01 de janeiro de 2008 ao Programa de Assistência Médica para Aposentados UnileverPrev.

Programa de Assistência Médica para Aposentados Previdenciações

Demonstração Patrimonial

(R\$ mil)

ATIVO	2008	2007	PASSIVO	2008	2007
ATIVO	-	24.631.056	PASSIVO	-	24.631.056
CONTAS A RECEBER	-	70.680	CONTAS A PAGAR	-	104.926
APLICAÇÕES	-	24.560.376	VALORES EM LITÍGIO	-	487.591
Renda Fixa	-	20.705.195	FUNDOS	-	24.038.539
Renda Variável	-	3.855.181			

Demonstração de Resultados

DESCRIÇÃO	2008	2007
(+) CONTRIBUIÇÕES	-	130.722
(-) BENEFÍCIOS	-	(1.682.548)
(+/-) RENDIMENTOS DAS APLICAÇÕES	-	3.964.295
(=) RECURSOS LÍQUIDOS	-	2.412.468
(-) DESPESAS COM ADMINISTRAÇÃO	-	(266.977)
(-/+) FORMAÇÃO (UTILIZAÇÃO) DE VALORES EM LITÍGIO	-	(45.431)
(-/+) FORMAÇÃO (UTILIZAÇÃO) DE FUNDOS PARA RISCOS FUTUROS	-	2.100.060

Comentários sobre a RENTABILIDADE do Plano:

Em 2007 as aplicações patrimoniais foram realizadas em conformidade com a Política de Investimentos. As contribuições dos participantes foram corrigidas pelo Índice de Reajuste - IGPM, de acordo com o regulamento do Programa.

A variação acumulada do IGPM em 2007 foi de 7,75%.

Comentários sobre o CUSTEIO ADMINISTRATIVO do Plano:

Em 2007 as contribuições administrativas foram realizadas em conformidade com o plano de custeio elaborado pelo atuário responsável. As contribuições foram custeadas por meio de contribuições das patrocinadoras específicas para este fim.

permitido na Resolução CGPC nº 05, de 30 de janeiro de 2002 e alterações posteriores. Essas despesas são alocadas mensalmente no programa administrativo e custeadas via transferências interprogramas.

Em 2007 a Entidade deduziu da rentabilidade mensal as despesas com a administração de investimentos, conforme

Este Plano foi incorporado em 01 de janeiro de 2008 ao Programa de Assistência Médica para Aposentados UnileverPrev.

Notas Explicativas da Administração às Demonstrações Financeiras em 31 de dezembro de 2008 e 2007 (milhares de reais)

1 - Contexto operacional

A UnileverPrev - Sociedade de Previdência Privada é uma entidade fechada de previdência complementar, de caráter não econômico e sem fins lucrativos, constituída em 30 de dezembro de 1981, autorizada a funcionar por prazo indeterminado pela Portaria nº. 2.713 do Ministério do Trabalho e Previdência Social - MTPS, de 07 de dezembro de 1981.

A UnileverPrev é dotada de autonomia administrativa, tendo como finalidade a concessão de benefícios de pecúlio e/ou rendas suplementares ou assemelhadas aos da previdência social e outros benefícios de pecúlio e/ou renda, assim como incumbir-se da prestação de serviços assistenciais e instituir programas assistenciais de natureza social e financeira aos empregados, diretores e seus beneficiários, provenientes das patrocinadoras.

A UnileverPrev tem como patrocinadoras as seguintes empresas:

- Unilever Brasil Ltda.
- Unilever Brasil Alimentos Ltda.
- Unilever Brasil Higiene Pessoal e Limpeza Ltda.
- Unilever Brasil Nordeste Produtos de Limpeza S.A.
- Unilever Brasil Gelados do Nordeste S.A.
- Cicanorte Indústria de Conservas Alimentícias S.A.

Em observância aos artigos 9º. e 14º. do Código Tributário Nacional, a UnileverPrev não distribui dividendos, aplicando no país a totalidade de seus recursos, mantendo também a escrituração de suas receitas e despesas em livros formais capazes de assegurar sua exatidão.

2 - Elaboração e apresentação das demonstrações contábeis

As demonstrações contábeis foram elaboradas e estão sendo apresentadas de acordo com as práticas contábeis adotadas no Brasil e estão em conformidade com a Resolução nº. 5 de 30 de janeiro de 2002, do Conselho de Gestão de Previdência Complementar - CGPC, e alterações posteriores. Essas demonstrações não requerem a divulgação segregada de ativos e passivos circulantes e longo prazo, e incluem a totalidade dos ativos e passivos dos planos de benefícios mantidos pela UnileverPrev.

3 - Principais práticas contábeis

As principais práticas contábeis adotadas podem ser resumidas como segue:

(a) Apuração do resultado

O resultado do exercício é apurado pelo regime de competência. As contribuições de autopatrocinados são registradas em regime de caixa, exceto no Plano de Benefício Definido – UnileverPrev, onde o registro dessas contribuições é efetuado pelo regime de competência.

(b) Realizável - programas previdencial, assistencial e administrativo

São apresentados pelos valores de realização e incluem,

quando aplicável, as variações monetárias e os rendimentos proporcionais auferidos até a data do balanço.

(c) Realizável - programa de investimentos

Os títulos e valores mobiliários são classificados em duas categorias, de acordo com a intenção da Administração e a capacidade financeira da UnileverPrev. As categorias são:

(i) Títulos para negociação - registrar os títulos com propósito de serem negociados, independentemente do prazo a decorrer do título na data de aquisição, os quais são avaliados ao valor de mercado ou de provável realização.

(ii) Títulos mantidos até o vencimento - registrar os títulos com vencimentos superiores a 12 meses da data de aquisição e que a UnileverPrev tenha interesse e capacidade financeira de mantê-los até o vencimento. Estes títulos são classificados como de baixo risco por agência de risco do país, os quais são avaliados pela taxa intrínseca dos títulos, ajustados pelo valor de perdas permanentes, quando aplicável.

A carteira de títulos e valores mobiliários foi classificada na categoria "Títulos para negociação" e estão avaliados pelo valor de mercado.

Para a obtenção dos valores de mercado dos títulos e valores mobiliários, são adotados os seguintes critérios:

- Ações de companhias abertas, pela cotação de fechamento do mercado do último dia do mês em que a ação tenha sido negociada na Bolsa de Valores.
- Fundos de investimentos, com base no valor da cota divulgado pelo administrador do fundo na data do fechamento de balanço.

(d) Exigível operacional e contingencial

É demonstrado por valores conhecidos ou calculáveis, acrescidos, quando aplicável, dos correspondentes encargos e variações monetárias incorridos até a data do balanço.

O exigível contingencial é reavaliado periodicamente pela administração com base na opinião de seus advogados e no desenvolvimento das causas. Os passivos são acrescidos de juros e atualizações monetárias, quando aplicável.

As exigibilidades, após serem registradas, são mantidas até o seu pagamento, prescrição ou decadência, decisão judicial sobre a qual não caiba mais recurso, dentre outros eventos dessa natureza que extinguem a obrigação tributária.

(e) Provisões matemáticas e métodos atuariais

As provisões matemáticas dos Planos de Benefícios são determinadas em bases atuariais, calculadas por, e sob a responsabilidade do atuário independente contratado pela UnileverPrev e representam os compromissos acumulados até as respectivas datas-base quanto aos benefícios concedidos e a conceder aos participantes ou aos seus beneficiários, sob a forma de planos de renda e pecúlio.

A UnileverPrev adota, para os benefícios de aposentadoria antecipada, normal (incluindo pensão por morte de participante aposentado), desligamento, pensão por morte de participante ativo e resgate, o regime de capitalização financeira, e para o benefício de auxílio-doença é utilizado o método de repartição simples.

(i) Benefícios concedidos

Representam o valor atual dos compromissos futuros da UnileverPrev para com os participantes/dependentes que já estão em usufruto de benefícios de prestação continuada, aposentadoria e pensão.

(ii) Benefícios a conceder

Representam o valor atual dos compromissos futuros da UnileverPrev para com os participantes/dependentes que ainda não estão em condição de receber suplementação de aposentadoria pela UnileverPrev.

● Benefícios do plano com a geração atual

Correspondem ao valor presente de todos os benefícios dos planos de aposentadoria, estimados a partir da expectativa do prazo de carreira de cada participante. Essa reserva será amortizada a partir do momento em que cada participante adquirir direito à aposentadoria.

● Outras contribuições da geração atual

Registram as contribuições futuras, a valor presente, com prazo de vigência indeterminado, a serem realizadas excluindo-se toda e qualquer contribuição cujo recebimento dependa do ingresso de novos participantes no plano (ou de novos empregados das patrocinadoras) bem como as contribuições a serem recolhidas sobre o valor dos benefícios a serem pagos aos integrantes da geração atual.

(iii) Provisões matemáticas a constituir

Correspondem aos compromissos assumidos pelas patrocinadoras do Plano de Benefício Definido - UnileverPrev relativos ao tempo anterior ao início do plano de benefícios e ao déficit relativo ao plano.

(f) Fundo - programa previdencial

Corresponde ao fundo de antecipação de contribuições que registra as sobras das contribuições efetuadas pelas patrocinadoras, relativa aos participantes que delas se desligaram antes de se tornarem elegíveis, conforme estabelecido em parecer atuarial, e servirão para abater futuras contribuições das patrocinadoras.

(g) Fundo - programa assistencial

É constituído com contribuições das patrocinadoras e dos participantes para cobertura de despesas médicas dos aposentados do plano.

(h) Fundo - programa administrativo

É constituído pelas sobras das receitas sobre as despesas administrativas e pelo retorno dos investimentos do respectivo programa, podendo ser utilizado para a cobertura de

insuficiências ocorridas mensalmente, no programa administrativo, quando as despesas superarem as receitas.

(i) Fundo – programa de investimentos

É constituído por valor equivalente à reversão do imposto de renda sobre investimentos, em litígio, e que estavam registrados na rubrica do Programa de Investimentos - Exigível Contingencial, relativos aos Planos de Benefícios Previrefinações e Diverprev. A administração da UnileverPrev está apurando a origem da constituição do fundo de cada plano para que em 2009 seja efetuada a destinação dos recursos entre os participantes e as patrocinadoras.

(j) Estimativas Contábeis

A elaboração de demonstrações contábeis de acordo com as práticas contábeis adotadas no Brasil requer que a Administração registre determinados valores com base em estimativa. O uso de estimativas envolve a determinação de premissas, cenários e o uso de julgamento por parte da Administração. Ativos e passivos significativos cujos valores são determinados com base em estimativas incluem, entre outros, o valor de mercado dos títulos mobiliários, o valor das provisões requeridas para ajustar os ativos ao seu valor provável de realização ou recuperação e as provisões técnicas. A liquidação das transações envolvendo essas estimativas poderá ser efetuada por valores diferentes dos estimados em razão de imprecisões inerentes ao processo de sua determinação.

(k) Transferências interprogramas

● Programa de investimentos

As rendas/variações positivas dos investimentos menos as deduções/variações negativas, são transferidas mensalmente para os programas previdencial, assistencial e administrativo, de acordo com a participação de cada programa.

● Programas previdencial e assistencial

Os valores registrados como despesas administrativas no programa administrativo são cobertas por contribuições específicas transferidas mensalmente do programa previdencial e assistencial.

● Programa administrativo

Este programa recebe valores transferidos do programa de investimentos, relativos ao resultado das aplicações do Fundo Administrativo disponível e ao custeio das despesas administrativas com investimentos, além dos valores transferidos do programa previdencial e assistencial para cobertura das despesas administrativas.

(l) Custeio administrativo

As despesas relativas à administração previdencial são alocadas no programa administrativo e custeadas por meio de contribuições das patrocinadoras, específicas para esse fim.

A UnileverPrev deduz da rentabilidade mensal as despesas com a administração de investimentos, conforme permitido na Resolução do CGPC/MPAS nº. 5, de 30 de janeiro de 2002 e alterações posteriores. Essas despesas são alocadas mensalmente no programa administrativo e custeadas via transferências interprogramas.

Notas Explicativas

4 - Ativo

4.1 - Disponível

Representado por depósitos à vista nas seguintes instituições financeiras:

	2008	2007
(milhares de reais)		
Imediato		
Banco Bradesco S/A - Previdencial	47	108
Banco Bradesco S/A - Assistencial	16	70
Banco Bradesco S/A – Conta Inativa		4
Banco Bradesco S/A – Assist.Previrefinações		7
Banco Itaú S/A		1
Banco BNP Paribas Brasil S. A.		5
HSBC Investments Gestão de Recursos Ltda.		9
Unibanco – União de Bancos Brasileiros S.A.		16
Obrigações do disponível		438
	63	658
Vinculado		
HSBC Investments Gestão de Recursos Ltda.	6	
Banco BNP Paribas Brasil S. A.	1	
Unibanco – União de Bancos Brasileiros S.A.	36	
	43	
Total	106	658

4.2 - Realizável

(a) Programa Previdencial (milhares de reais)

	2008	2007
Recursos a receber		
Patrocinadoras	2.991	152
Participantes	2.317	2.228
Autofinanciados	47	
Outros Realizáveis	192	118
Total	5.547	2.498

(b) Programa assistencial (milhares de reais)

	2008	2007
Recursos a receber		
Patrocinadoras	1.237	31
Participantes	167	201
Outros Recursos	3	3
Total	1.407	235

(c) Programa administrativo

	2008	2007
(milhares de reais)		
Despesas Futuras		
Outros Realizáveis	76	63
Tributos a Compensar	13	
Deposito Judicial - Contingências Fiscais	912	912
Devedores Diversos – Pessoa Jurídica	81	
	1.006	912
Total	1.082	975

O Depósito Judicial – Contingências Fiscais refere-se a imposto a recuperar e carteira de investimento compensadas.

(d) - Programa de investimentos

Todos os ativos financeiros da UnileverPrev estão custodiados no Citibank Distribuidora de Títulos e Valores Mobiliários S.A., atendendo à Resolução nº. 3.456 de 01 de junho de 2007, do Conselho Monetário Nacional.

Os administradores dos fundos exclusivos se utilizam de instrumentos financeiros derivativos com a finalidade exclusiva de proteção dos investimentos das oscilações nas taxas de juros.

A carteira de investimentos da UnileverPrev é administrada por terceiros. Os títulos encontram-se custodiados em instituições financeiras, na Central de Custódia e Liquidação de Títulos Privados - CETIP, no Sistema Especial de Liquidação e Custódia - SELIC e na Companhia Brasileira de Liquidação e Custódia - CBLC.

As cotas de fundos de investimentos são valorizadas com base nos seus respectivos valores divulgados, reconhecendo-se no resultado do exercício a variação verificada.

(d.1) Renda fixa e renda variável

Renda fixa

Composição por montante e natureza do órgão emissor dos papéis:

		(milhares de reais)	
Natureza		2008	2007
Quotas de FIC de Fundos de Inv. Multim.Rotterdam (1) Privada		1.192.833	1.098.088
Quotas de FI HSBC F.I. RENDA FIXA SAGUARAJI (2) Privada			2.654
Debêntures não Conversíveis Privada		2	2
Total		1.192.835	1.100.744

(1) Refere-se ao fundo exclusivo denominado FIC de Fundos de Investimento Multimercado Rotterdam CNPJ: 01.049.001/0001-93, administrado pelo CITIBANK D.T.V.M. S/A, cujos ativos integrantes da carteira do fundo são, substancialmente: Letras Financeiras do Tesouro – LFT's, Letras do Tesouro Nacional – LTN's, Notas do Tesouro Nacional – NTN's e Certificados de Depósito Bancário – CDB's.

(2) Refere-se à aplicação no fundo denominado FI Renda Fixa Saguaraji, administrado pelo HSBC Investments Gestão de Recursos Ltda.

Os fundos de investimentos de renda fixa possuem prazo de vencimento indeterminado e as debêntures possuem prazo de vencimento após 360 dias.

Renda variável

É composto por ações do capital de companhias abertas no mercado à vista e quotas de fundos de ações, cuja posição em 31 de dezembro está assim consolidada:

		(milhares de reais)	
		2008	2007
Ações - Mercado à vista		168.787	275.110
Vendas de Ações a Receber		33	
Dividendos a Receber		20	1.791
Juros s/Ganho de Capital a Receber		2.209	
Quotas de Fundos de Ações HSBC FIA Valor		1.426	3.111
Total		172.475	280.012

Os fundos de investimentos de renda variável e as ações possuem prazo de vencimento indeterminado.

5 - Passivo

5.1 - Exigível operacional

(a) Programa previdencial

(milhares de reais)

	2008	2007
Utilizações a Pagar		
Aposentadorias	12	13
Restituições de Contribuições		14
Benefícios não Reclamados		13
Provisões	16	
Recursos Futuros	3	3
Outras Exigibilidades		
Retenções a Recolher	1.232	1.291
Credores Diversos – P.Jurídica	543	
Credores Diversos – P.Física	127	
Restituições		9
Diversos		13
Contribuições Recebidas a Maior		561
Total	1.933	1.917

As retenções a recolher correspondem ao imposto de renda retido na fonte sobre a folha de pagamento de benefícios e resgate de contribuições de participantes e contribuições de patrocinadoras recebidas a maior, a serem compensadas.

(b) Programa assistencial

(milhares de reais)

	2008	2007
Utilizações a Pagar		
Prestadores Médicos		794
Restituições de Contribuições	8	7
Outras Exigibilidades		
Credores Diversos – P.Jurídica	16	
Retenções a Recolher	17	2
Diversos		16
Total	41	819

As retenções a recolher correspondem ao imposto de renda retido na fonte sobre a folha de pagamento de resgate de contribuições de participantes.

(c) Programa administrativo

(milhares de reais)

	2008	2007
Administradores	68	96
Consultorias e Auditorias	184	91
Receitas Futuras - Contribuições	64	19
Tributos a recolher	111	66
Total	427	272

Notas Explicativas

(d) Programa investimentos

(milhares de reais)

	2008	2007
Compra de Ações a Pagar	129	1.013
Obrigações do Disponível		438
Total	129	1.451

6 - Exigível Contingencial

(milhares de reais)

	2008	2007
Programa Previdencial		
JohnsonDiversey Brasil Ltda.(vide Nota Explicativa nº 9)	1.624	1.639
Programa administrativo		
Programa de Integração Social - PIS e Contribuição para o Financiamento da Seguridade Social – COFINS (vide Nota Explicativa nº 10b)	801	704
Programa de investimentos		
Imposto s/Operações Financeiras – I.O.F	4	
Contribuição Provisória sobre Movimentação Financeira – CPMF		283
Programa de Integração Social - PIS e Contribuição para o Financiamento da Seguridade Social – COFINS	226	212
Outras		4
	230	499
Total	2.655	2.842

7 - Exigível atuarial, reservas e fundos

(a) Provisões Matemáticas e Métodos Atuariais

As provisões matemáticas foram determinadas por atuário externo, contratado pela UnileverPrev, e representam os compromissos acumulados no encerramento do exercício, segregadas por plano de benefício, quanto aos benefícios concedidos e a conceder, assegurados aos participantes ou a seus beneficiários, na forma prevista nos Regulamentos dos Planos de Benefícios da UnileverPrev, vigentes em 31 de dezembro de 2008 e em 2007.

As provisões matemáticas e o plano de custeio refletem as modificações relativas aos novos institutos de portabilidade, benefício proporcional diferido, resgate e autopatrocínio.

As provisões matemáticas de 2008 contemplam as regras estabelecidas na Resolução CGPC nº 26, de 29 de setembro de 2008, que versa sobre a apuração do resultado, destinação e utilização de superávit e equacionamento do déficit dos planos de benefícios.

(milhares de reais)

	Plano de Assistência Médica Previded		Plano de Assistência Médica Previrefinações		Programa de Assistência Médica p/ Aposentados da UnileverPrev		Plano Administrativo		Benefício Definido UnileverPrev		Contribuição Definida UnileverPrev		Plano de Benefícios Diverprev		Plano de Benefícios Previrefinações		Total	
	2008	2007	2008	2007	2008	2007	2008	2007	2008	2007	2008	2007	2008	2007	2008	2007	2008	2007
Provisões Matemáticas	-	-	-	-	-	-	-	-	-	-	-	-	-	-	-	-	-	-
Benefícios Concedidos	-	-	-	-	-	-	-	-	-	-	-	-	-	-	-	-	-	-
Benefícios do Plano	-	-	-	-	-	-	-	-	302.707	282.247	115.628	99.139	979	956	163.533	147.999	582.847	530.341
Benefícios à Conceder	-	-	-	-	-	-	-	-	-	-	-	-	-	-	-	-	-	-
Benefícios do Plano com a Contribuição Definida	-	-	-	-	-	-	-	637	-	-	612.783	602.458	172	180	23.497	35.163	637.089	637.801
Benefício Definido	-	-	-	-	-	-	-	79.356	84.392	20.432	19.496	3	10	-	-	-	99.791	103.898
Outras Contribuições	-	-	-	-	-	-	-	(6.100)	(5.242)	(20.170)	(19.244)	-	-	-	-	-	(26.270)	(24.486)
	-	-	-	-	-	-	-	73.893	79.150	613.045	602.710	175	190	23.497	35.163	710.610	717.213	
Provisões Matemáticas	-	-	-	-	-	-	-	-	-	-	-	-	-	-	-	-	-	-
Déficit Equacionado	-	-	-	-	-	-	-	-	-	(8.710)	-	-	-	-	(30.935)	(14.039)	(39.645)	(14.039)
	-	-	-	-	-	-	-	376.600	361.397	719.963	701.849	1.154	1.146	156.095	169.123	1.253.812	1.233.515	
Reservas e Fundos	-	-	-	-	-	-	-	-	-	-	-	-	-	-	-	-	-	-
Superávit Técnico	-	-	-	-	-	-	-	-	-	-	-	-	-	-	-	-	-	-
Reserva de Contingência	-	-	-	-	-	-	-	24.864	62.390	-	-	-	245	287	-	-	25.109	62.677
Reserva para Revisão de Plano	-	-	-	-	-	-	-	-	-	-	-	-	33	100	-	-	33	100
	-	-	-	-	-	-	-	24.864	62.390	-	-	-	278	387	-	-	25.142	62.777
Fundos	-	-	-	-	-	-	-	-	-	-	-	-	-	-	-	-	-	-
Programa Previdencial	-	-	-	-	-	-	-	-	-	8.743	5.231	240	237	8.426	8.323	17.409	13.791	
Programa Assistencial	-	2.051	-	20.072	-	27.533	-	-	-	-	-	-	-	-	-	-	27.533	22.123
Programa Administrativo	-	-	-	-	-	-	934	2.526	-	-	-	-	-	-	-	-	934	2.526
Programa de Investimento	-	-	-	-	-	-	934	2.526	-	-	-	659	652	38.754	38.470	43.437	43.089	
	-	2.051	-	24.039	-	31.557	-	934	2.526	8.743	5.231	899	889	47.180	46.793	89.313	81.529	
	-	2.051	-	24.039	-	31.557	-	934	2.526	8.743	5.231	1.177	1.276	47.180	46.793	114.455	144.306	

Notas Explicativas

O plano de assistência médica – Previmed é um plano oferecido aos empregados das patrocinadoras Unilever Brasil Ltda., Unilever Brasil Alimentos Ltda., Unilever Brasil Higiene Pessoal e Limpeza Ltda. e Cicanorte Indústria de Conservas Alimentícias S.A., cuja idade seja superior a 40 anos e também aos aposentados participantes do programa. O fundo é mantido por contribuições mensais efetuadas pelos participantes ativos, aposentados e patrocinadoras. O plano manteve-se em manutenção até 31 de dezembro de 2007 sendo reformulado a partir de 01 de janeiro de 2008 e seu nome alterado para Programa de Assistência Médica para Aposentados UnileverPrev.

O plano de assistência médica - Previrefinações é um plano oferecido aos empregados das patrocinadoras Unilever Brasil Alimentos Ltda. e Unilever Brasil Ltda. O fundo é mantido por contribuições mensais pelos participantes ativos, aposentados e patrocinadoras. O plano manteve-se fechado para novas adesões até 31 de dezembro de 2007 sendo incorporado em 01 de janeiro de 2008 pelo Programa de Assistência Médica para Aposentados UnileverPrev.

O Programa de Assistência Médica para Aposentados UnileverPrev é oferecido aos empregados com idade superior a 30 anos e tem como finalidade a acumulação de valores para o custeio de um plano de assistência médica do Programa a ser utilizado na aposentadoria pelos empregados das patrocinadoras Unilever Brasil Ltda., Unilever Brasil Alimentos Ltda., Unilever Brasil Higiene Pessoal e Limpeza Ltda., Unilever Brasil Nordeste Produtos de Limpeza S.A., Unilever Brasil Gelados do Nordeste S.A. e Cicanorte Indústria de Conservas Alimentícias S.A.

O plano de Benefício Definido - UnileverPrev e o Plano de Benefícios - Diverprev têm como finalidade conceder benefícios de pecúlio e/ou renda suplementares ou assemelhados aos da Previdência Social e outros benefícios de pecúlio e/ou renda. As contribuições são efetuadas pelas seguintes patrocinadoras: Unilever Brasil Ltda., Unilever Brasil Alimentos Ltda., Unilever Brasil Higiene Pessoal e Limpeza Ltda. e Cicanorte Indústria de Conservas Alimentícias S.A.. Atualmente os planos encontram-se fechados para novas adesões e estão em fase de extinção.

O plano de Contribuição Definida - UnileverPrev tem como finalidade a complementação das aposentadorias e pensões asseguradas pela Previdência Social aos grupos familiares dos empregados das patrocinadoras Unilever Brasil Ltda., Unilever Brasil Alimentos Ltda., Unilever Brasil Higiene Pessoal e Limpeza Ltda., Unilever Brasil Nordeste Produtos de Limpeza S.A., Unilever Brasil Gelados do Nordeste S.A. e Cicanorte Indústria de Conservas Alimentícias S.A., cujas contribuições são realizadas pelos participantes e pelas patrocinadoras.

O plano de Benefícios - Previrefinações tem como finalidade a complementação das aposentadorias e pensões asseguradas pela previdência social aos grupos familiares dos empregados das patrocinadoras Unilever Brasil Ltda. e Unilever Brasil Alimentos Ltda., que anteriormente pertenciam à Refinações de Milho Brasil S.A., incorporada à Unilever Brasil Alimentos Ltda., cujas contribuições são realizadas pelos participantes e patrocinadoras. Atualmente o plano encontra-se fechado para novas adesões e está em fase de extinção.

(b) Principais hipóteses atuariais utilizadas em 2008

As principais hipóteses atuariais e econômicas utilizadas na apuração do exigível atuarial e dos fundos em 2008 foram:

Hipóteses	Plano de benefícios (milhares de reais)			
	Benefício Definido - UnileverPrev	Contribuição Definida - UnileverPrev	Benefício Diverprev	Benefício Previrefinações
Taxa real anual de juros	6,0%a.a	5,0%a.a	6,0%a.a	6,0%a.a
Crescimento real salarial	2,5%a.a	2,5%a.a	2,5%a.a	2,5%a.a
Crescimento do teto de contribuição do INSS	0%a.a	0%a.a	0%a.a	0%a.a
Projeção de crescimento real dos benefícios do plano	0%a.a	0%a.a	0%a.a	0%a.a
Fator de determinação do valor real ao longo do tempo (salários e benefícios)	0,98	1,00	0,98	0,98
Tábua de mortalidade geral (2007 – AT-83)	AT-83	AT-83	AT-83	AT-83
Tábua de mortalidade de inválidos	IAPB-57	IAPB-57	IAPB-57	IAPB-57

8 - Plano de custeio administrativo

A Entidade elaborou o Orçamento Geral, conforme estabelecido na Resolução CGPC nº 5 de 30 de janeiro de 2002, e alterações posteriores.

9 - Retirada de Patrocinadora

A Secretaria de Previdência Complementar por meio do

Ofício nº. 850 SPC/DETEC/CGAT de 30 de março de 2007, Portaria nº. 1.010, de 02 de abril de 2007 e Ofício nº. 2.461 SPC/DETEC/CGAT de 26 de julho de 2007 aprovou o Instrumento Particular de Rescisão do Convênio de Adesão e Transferência de Participantes, Reservas e Fundos e Gerenciamento de Planos de Benefícios referente à retirada da Patrocinadora JohnsonDiversey Brasil Ltda. dos Planos de Benefícios Diverprev, BD UnileverPrev e CD UnileverPrev.

O Instrumento de Rescisão prevê a transferência da parcela proporcional da provisão de imposto de renda sobre aplicações financeiras apurada em 31 de dezembro de 2003, no montante de R\$ 763.

Em virtude do processo de imposto de renda não ter sido transitado em julgado e conforme previsão no Instrumento de Rescisão, os advogados da UnileverPrev orientaram a efetuar a provisão de R\$763 atualizados pela rentabilidade mensal até 31 de dezembro de 2008, que totaliza R\$ 1.624 (2007 – R\$ 1.639), que em caso de êxito será transferida para a JohnsonDiversey Brasil Ltda.

Em agosto de 2007 foram transferidas as Reservas, Fundos, Participantes e o gerenciamento dos Planos e ativos financeiros da UnileverPrev para o Multiprev – Fundo Múltiplo de Pensão. O ativo financeiro total transferido para o Multiprev foi R\$ 25.492.

Em 18 de junho de 2008 foi homologado pela Secretaria de Previdência Complementar o pedido de retirada da patrocinadora Unilever Brasil Gelados do Nordeste S/A do Plano de Benefícios administrado pela GTMPREVI Sociedade Previdenciária. Em 30 de julho de 2008 foi recebido pela UnileverPrev o montante de R\$ 911 da GTMPREVI Sociedade Previdenciária referente aos recursos dos empregados da patrocinadora Unilever Brasil Gelados do Nordeste S/A que optaram por portar seus recursos para o Plano de Contribuição Definida UnileverPrev.

A Secretaria de Previdência Complementar, por meio do Ofício nº 4035 SPC/DETEC/CGTR de 27 de novembro de 2008 aprovou o Termo de Retirada de Patrocinadoras do Plano de Pecúlio CNPB 19.960.018-92. O Instrumento prevê o pagamento do benefício, calculado de forma atuarialmente equivalente, aos participantes aposentados elegíveis em 31/07/2007. Os benefícios serão pagos ao longo do 1º trimestre de 2009.

10 - Contingências fiscais

(a) Imposto de renda

Com o advento da Lei nº. 9.532, de 10 de dezembro de 1997, a partir de janeiro de 1998, as entidades fechadas de previdência complementar passaram a ter retenção do imposto de renda exclusivamente na fonte sobre os seus rendimentos auferidos.

A UnileverPrev está questionando judicialmente essa tributação, tendo decisão definitiva que lhe declara imune. Adicionalmente, se consideram também as recentes decisões do Supremo Tribunal Federal, de sorte que a administração sustenta que a entidade possui imunidade tributária, por se caracterizar como não contributiva. Como essa decisão pode ser questionada pela Receita Federal, bem como ante ao fato de que o precedente do Supremo Tribunal Federal não tem efeito "erga omnes", os impostos não retidos sobre os investimentos estavam sendo provisionados

na rubrica do exigível contingencial. Tendo em vista que o exigível contingencial é reavaliado periodicamente pela administração com base na opinião de seus advogados e no desenvolvimento das causas as provisões existentes até 31 de dezembro de 2008 foram totalmente revertidas.

(b) Programa de Integração Social - PIS e Contribuição para o Financiamento da Seguridade Social - COFINS

A Lei nº. 9.718/98 e disposições subsequentes incluíram a previsão do recolhimento da Contribuição para o Financiamento da Seguridade Social - COFINS e para o Programa de Integração Social - PIS para as entidades de previdência complementar, para fatos geradores ocorridos a partir de 1999, aplicando alíquota de 3% e 0,65%, até agosto de 2003 e 4% e 0,65% a partir de setembro de 2003, respectivamente, sobre base de cálculo definida na legislação. Consoante parecer jurídico solicitado pela ABRAPP sobre a matéria, e por a administração da UnileverPrev entender que a base é nula, os referidos encargos não vinham sendo recolhidos ou provisionados pela Entidade. Entretanto, em 2002 a Previrefinações Sociedade Previdenciária efetuou provisão no montante de R\$ 356 registrada no exigível contingencial.

A partir da incorporação da Previrefinações Sociedade Previdenciária pela UnileverPrev, a Entidade passou a recolher estes impostos desde o exercício de 2003.

11 - Outras informações

(a) Em 25 de setembro de 2006 foi emitida a Resolução CGPC nº. 19, que altera a Resolução CGPC nº. 6, de 30 de outubro de 2003, que dispõe sobre os institutos do benefício proporcional diferido, portabilidade, resgate e autopatrocínio em planos de entidade fechada de previdência complementar, e dá outras providências. Em maio de 2007 a UnileverPrev enviou para a SPC os processos de alteração dos regulamentos dos Planos de Aposentadoria.

(b) Em 11 de julho de 2007 a Secretaria da Previdência Complementar, através da Portaria nº. 1292, publicada no DOU de 12 de julho de 2007 aprovou as alterações regulamentares do plano de Contribuição Definida - UnileverPrev que foram comunicadas aos participantes do Plano.

(c) Em 18 de setembro de 2007 a Secretaria da Previdência Complementar, através da Portaria nº. 1.581, publicada no DOU de 19 de setembro de 2007 aprovou as alterações regulamentares do plano de Benefício Definido – Unileverprev que foram comunicadas aos participantes do Plano.

Notas Explicativas

(d) Em 10 de outubro de 2007 a Secretaria da Previdência Complementar, através da Portaria nº. 1.728, publicada no DOU de 11 de outubro de 2007 aprovou as alterações regulamentares do plano de Benefícios - Previrefinações que foram comunicadas aos participantes do Plano.

(e) Em 18 de janeiro de 2008 a Secretaria da Previdência Complementar, através da Portaria nº. 2.029, publicada no DOU de 21 de janeiro de 2008 aprovou as alterações regulamentares do plano de Benefícios – Diverprev, que foram divulgadas aos participantes do Plano.

(f) Em 2007 os Programas de Assistência Médica para Aposentados – PREVIMED e Assistencial Previrefinações, ambos administrados pela UnileverPrev, foram reavaliados em razão da manutenção do equilíbrio financeiro dos Programas e decidido pelas Patrocinadoras por sua continuidade, unificando-os a partir de 01 de janeiro de 2008 em um único Plano, preservando alguns conceitos dos modelos anteriores e passando a denominar-se como Programa de Assistência Médica para Aposentados UnileverPrev. O novo desenho do Programa e regras de transição foram comunicadas aos participantes ativos e assistidos e aos funcionários das patrocinadoras que passaram a ser elegíveis a partir de 01 de janeiro de 2008. O Programa é oferecido aos empregados com idade superior a 30 anos das patrocinadoras Unilever Brasil Ltda., Unilever Brasil Alimentos Ltda., Unilever Brasil Higiene Pessoal e Limpeza Ltda., Unilever Brasil Nordeste Produtos de Limpeza S.A., Unilever Brasil Gelados do Nordeste S.A. e Cicanorte Indústria de Conservas Alimentícias S.A. O fundo é mantido por contribuições mensais efetuadas pelos participantes, aposentados e patrocinadoras.

(g) Conforme previsto na legislação, em 2007 foram utilizados R\$18.245 dos Fundos Previdenciais, que foram constituídos através das contribuições das patrocinadoras, as quais os participantes não tiveram o

direito por terem se desligado das patrocinadoras antes de se tornarem elegíveis.

(h) Em 1º de setembro de 2008, a Secretaria de Previdência Complementar aprovou a Instrução SPC nº 26, em substituição à Instrução de nº 20, de 12 de fevereiro de 2008, integralmente revogada.

A nova Instrução consolidou as orientações e os procedimentos a serem adotados pelas Entidades Fechadas de Previdência Complementar, para a prevenção e o combate aos crimes de "lavagem de dinheiro" previstos no art. 9º da Lei nº 9613/1998.

Tendo em vista a importância deste normativo e a responsabilidade solidária da EFPC com os membros da Diretoria Executiva pelo cumprimento da IN nº 26 , principalmente no que se refere a comunicação das operações à Secretaria de Previdência Complementar e ao Conselho de Controle das Atividades Financeiras - COAF, a UnileverPrev divulga a seus participantes as providências necessárias afim de atender às determinações da IN nº 26, com relação a atualização de cadastro, registro e comunicação das operações, especialmente no levantamento das pessoas politicamente expostas.

A UnileverPrev manterá constante avaliação sobre o assunto, e adaptará seus controles internos, no que for necessário, a fim de atender a Instrução Normativa mencionada.

(j) Em 1º de outubro de 2008, foi publicada no Diário Oficial da União a Resolução CGPC nº 26, de 29 de setembro de 2008, que versa sobre a apuração do resultado, destinação e utilização de superávit e equacionamento do déficit dos planos de benefícios administrados pelas Entidades Fechadas de Previdência Complementar – EFPC.

Milton Luiz Nascimento Brandt
Diretor Superintendente
CPF nº 074.738.768-05

Névio Roberto Del Giudice
Contador
CPF nº 729.705.028-87
CRC nº 1SP 096.418/O-0

O Parecer Atuarial é parte integrante do Demonstrativo dos Resultados da Avaliação Atuarial - DRAA que está publicado na íntegra no site www.unileverprev.com.br.

Plano de Contribuição Definida UnileverPrev - CNPB 20.020.024-11

Sigla: UNILEVERPREV **Código:** 00758 **Razão Social:** UNILEVERPREV - Sociedade de Previdência Privada

Patrocinadoras:

Unilever Brasil Alimentos Ltda, Unilever Brasil Higiene Pessoal e Limpeza Ltda., Cicanorte Ind. Conservas Alimentícias S/A, Unilever Brasil Ltda., Unilever Brasil Gelados do Nordeste S.A., Unilever Brasil Nordeste Produtos de Limpeza S.A.

1. Introdução

Na qualidade de atuários responsáveis pela avaliação atuarial do Plano de Contribuição Definida UnileverPrev mantido pela UnileverPrev Sociedade de Previdência Privada, apresentamos nosso parecer sobre a situação atuarial do citado Plano referente às Patrocinadoras da Entidade em 31 de dezembro de 2008.

2. Posição do Exigível Atuarial e das Reservas e Fundos

Certificamos que, em 31 de dezembro de 2008, a composição do Exigível Atuarial e das Reservas e Fundos, de acordo com o Plano de Contas previsto na Resolução nº 5, de 30/01/2002, alterada pela Resolução nº 10, de 05/07/2002, é a seguinte:

2.3 EXIGÍVEL ATUARIAL	R\$ 719.962.912,65
2.3.1.PROVISÕES MATEMÁTICAS	R\$ 719.962.912,65
2.3.1.1.BENEFÍCIOS CONCEDIDOS	R\$ 115.626.983,74
2.3.1.1.01.Benefícios do Plano	R\$ 115.626.983,74
2.3.1.1.01.01.Contribuição Definida	R\$ 104.861.315,74
2.3.1.1.01.02.Benefício Definido	R\$ 10.765.668,00
2.3.1.2.BENEFÍCIOS A CONCEDER	R\$ 613.045.236,92
2.3.1.2.01.Benefícios do Plano com a Geração Atual	R\$ 633.215.065,28
2.3.1.2.01.01.Contribuição Definida	R\$ 612.783.158,28
2.3.1.2.01.02.Benefício Definido	R\$ 20.431.907,00
2.3.1.2.03.Outras Contribuições da Geração Atual (-)	R\$ 20.169.828,36
2.3.1.3.PROVISÕES MATEMÁTICAS A CONSTITUIR (-)	R\$ 8.709.308,01
2.3.1.3.02.Déficit Equacionado (-)	R\$ 8.709.308,01
2.4.RESERVAS E FUNDOS	R\$ 8.743.186,74
2.4.2.FUNDOS	R\$ 8.743.486,74
2.4.2.1.Programa Previdencial	R\$ 8.743.167,98
2.4.2.1.01.03.FUNDO REVERSÃO DE CONTRIBUIÇÕES	R\$ 5.081.471,68
2.4.2.1.01.10.FUNDO DE OSCILAÇÃO DE RISCO	R\$ 3.661.696,30
2.4.2.4.Programa de Investimentos	R\$ 18,76

Os valores apresentados foram obtidos considerando-se:

(1) O Regulamento do Plano de Contribuição Definida vigente em 31 de dezembro de 2008, Plano este que se encontra em manutenção, e cujas principais características estão descritas no item "Características do Plano" do Demonstrativo dos Resultados da Avaliação Atuarial (DRAA);

(2) Os dados individuais, posicionados em 30/06/2008, dos participantes e beneficiários do Plano fornecidos pela UnileverPrev à Mercer que, após a realização de testes apropriados e devidos acertos efetuados em conjunto com a entidade, considerou-os adequados para fins desta avaliação

atuaria. Algumas das características da população avaliada encontram-se no item "Informações Gerais" do DRAA.

A análise efetuada pela Mercer na base cadastral utilizada para a avaliação atuarial deste exercício objetiva, única e exclusivamente, a identificação e correção de eventuais distorções na base de dados, não se inferindo dessa análise a garantia de que a totalidade das distorções foram detectadas e sanadas, permanecendo, em qualquer hipótese, com a UnileverPrev a responsabilidade plena por eventuais imprecisões existentes na base cadastral.

(continua na página seguinte)

Parecer Atuarial

(continuação)

(3) A avaliação atuarial procedida com base em hipóteses e métodos atuariais geralmente aceitos, respeitando-se a legislação vigente, as características da massa de participantes e o Regulamento do Plano de Benefícios;

(4) Os dados financeiros e patrimoniais fornecidos pela

UnileverPrev à Mercer, bem como os valores dos Fundos Administrativo, Previdencial, Assistencial e de Investimentos.

3. Hipóteses e Métodos Atuariais Utilizados

As principais hipóteses atuariais e econômicas utilizadas na apuração do Exigível Atuarial foram:

Taxa real de juros ⁽¹⁾	5,0% a.a.
Projeção de crescimento real de salário ^{(1) (2)}	2,5% a.a.
Projeção de crescimento real do maior salário de benefício do INSS ⁽¹⁾	0,0% a.a.
Projeção de crescimento real dos benefícios do plano ⁽¹⁾	0,0% a.a.
Fator de determinação do valor real ao longo do tempo (salários)	1,00
Fator de determinação do valor real ao longo do tempo (benefícios)	0,98
Hipótese sobre rotatividade ⁽³⁾	Experiência Rotatividade Unilever
Tábua de mortalidade geral ⁽⁴⁾	AT83
Tábua de mortalidade de inválidos	IAPB57
Tábua de entrada em invalidez	MERCER DISABILITY
Outras hipóteses biométricas utilizadas ⁽⁵⁾	Experiência Aposentadoria Unilever

Observações:

(1) O indexador utilizado é o INPC – Índice Nacional de Preços ao Consumidor - do IBGE – Instituto Brasileiro de Geografia e Estatística;

(2) A hipótese adotada de crescimento salarial foi definida pelas Patrocinadoras levando em consideração a expectativa de reajustes salariais de longo prazo.

(3) De acordo com a Tábua de Rotatividade usada pela Mercer, a probabilidade de rotatividade varia em função da idade do participante, sendo determinada pela seguinte fórmula: $(5,4 / \text{idade}) - 0,087$.

A hipótese de rotatividade adotada foi definida com base em estudos elaborados a partir de informações históricas e expectativa futura das Patrocinadoras sobre admissões e desligamentos de participantes do Plano no exercício de 2006.

(4) Foi utilizada a tábua AT-83, segregada por sexo.

(5) Entrada em Aposentadoria: Definida pela experiência Unilever, que estima a probabilidade dos participantes, quando elegíveis, optarem pela antecipação do benefício de aposentadoria normal, sendo assim determinada: 30% aos 55 anos, 15% entre 56 e 59 anos e 100% aos 60 anos.

Foi adotado o método de capitalização individual para a determinação dos compromissos do Plano de Contribuição Definida da UnileverPrev em 31 de dezembro de 2008, exceto o benefício mínimo e a projeção das contribuições dos benefícios de auxílio-doença, invalidez e pensão por morte, que foram avaliados pelo método Agregado.

Informamos que não ocorreram alterações nas hipóteses atuariais e econômicas nem nos métodos atuariais utilizados na presente avaliação, com relação à avaliação atuarial realizada no exercício de 2007.

Em nossa opinião, as hipóteses e métodos utilizados nesta avaliação atuarial com data-base de 31/12/2008 são apropriados e atendem às Resoluções nº 18 e nº 26 do CGPC, que estabelecem respectivamente os parâmetros técnico-atuariais para estruturação de plano de benefícios de Entidades Fechadas de Previdência Complementar e as condições e os procedimentos a serem observados pelas entidades fechadas de previdência complementar na apuração do resultado.

4. Plano de Custeio para o Exercício de 2009

Certificamos que, de acordo com a legislação vigente, a(s) Patrocinadora(s) e os participantes deverão efetuar contribuições para o Plano de Contribuição Definida com base nos seguintes níveis:

(continua na página seguinte)

(continuação)

Patrocinadora

As Patrocinadoras deverão efetuar contribuições de acordo com os itens 6.2.1, 6.2.3 e 12.3.4 do Regulamento do Plano, além das seguintes contribuições:

Contribuição para Benefício Mínimo	0,16% da folha salarial
Contribuição para Saldo Projetado dos benefícios de Invalidez e Morte	0,39% da folha salarial
Contribuição para equacionamento do Déficit Técnico	0,16% da folha salarial
Contribuição para cobertura das despesas administrativas	0,30% da folha salarial

O prazo de amortização da subconta Déficit Equacionado corresponde a aproximadamente 15 anos e foi calculado de acordo com os itens 10 e 11 da Resolução nº 18 do CGPC.

As contribuições totais da Patrocinadora equivalem à taxa média estimada em 6,46% da folha salarial.

Esclarecemos que, de acordo com o item 6.4.1 do Regulamento do Plano de Contribuição Definida, a conta "2.4.2.1.01.03 - Fundo Reversão de Contribuições" do Fundo Previdencial foi constituído com as contribuições das Patrocinadoras, às quais os Participantes não tiveram direito por terem se desligado da Patrocinadora antes de se tornarem elegíveis aos benefícios do Plano. Este fundo tem a finalidade de maximizar a segurança dos benefícios previstos no Plano, podendo ser utilizado pelas patrocinadoras, para financiar contribuições devidas no exercício de 2009, de acordo com as regras estabelecidas pelo Conselho Deliberativo.

Participantes Ativos

Os Participantes ativos deverão efetuar contribuições de acordo com os itens 6.1.1, 6.1.2 e 6.1.3 do Regulamento do Plano, equivalente à taxa média estimada em 3,84% do Salário.

Participantes Autopatrocinaados

Os Participantes Autopatrocinaados deverão efetuar, além de suas contribuições, as contribuições que seriam feitas pela patrocinadora, caso não tivesse ocorrido o Término do Vínculo Empregatício, destinadas ao custeio de seus benefícios, acrescidas da taxa de administração correspondente a mesma taxa paga pelas patrocinadoras.

Participantes em Benefício Proporcional Diferido

Os participantes em BPD não efetuarão contribuições para cobertura das despesas administrativas no exercício de 2009.

As Patrocinadoras poderão utilizar o Fundo Administrativo para abatimento das contribuições para a cobertura das despesas administrativas, no exercício de 2009.

O plano de custeio apresentado neste Parecer passa a vigorar a partir de 1º de janeiro de 2009.

5. Limite Legal das Despesas

Em conformidade com o item nº 42 da Resolução MPAS/CPC nº 1, de 09/10/1978, informamos que a sobrecarga administrativa da UnileverPrev Sociedade de Previdência Privada não deverá exceder a 15% do total da receita de contribuições previstas para o exercício.

6. Conclusão

Certificamos que o Plano Plano de Contribuição Definida UnileverPrev da UnileverPrev Sociedade de Previdência Privada está equilibrado, dependendo apenas do pagamento das contribuições previstas no Plano de Custeio para manter este equilíbrio.

São Paulo, 20 de fevereiro de 2009

Mercer Human Resource Consulting Ltda.

Gustavo Bonomi Silvestre – MIBA nº 1.442

Plano de Benefício Definido UnileverPrev - CNPB 19.810.017-19

Sigla: UNILEVERPREV **Código:** 00758 **Razão Social:** UNILEVERPREV - Sociedade de Previdência Privada

Patrocinadoras:

Unilever Brasil Alimentos Ltda, Unilever Brasil Higiene Pessoal e Limpeza Ltda., Cicanorte Ind. Conservas Alimentícias S/A, Unilever Brasil Ltda., Unilever Brasil Gelados do Nordeste S.A., Unilever Brasil Nordeste Produtos de Limpeza S.A.

1. Introdução

Na qualidade de atuários responsáveis pela avaliação atuarial do Plano de Benefícios Definidos mantido pela UnileverPrev - Sociedade de Previdência Privada, apresentamos nosso parecer sobre a situação atuarial do citado Plano referente às Patrocinadoras da Entidade em 31 de dezembro de 2008.

2. Posição do Exigível Atuarial e das Reservas e Fundos

Certificamos que, em 31 de dezembro de 2008, a composição do Exigível Atuarial e das Reservas e Fundos, de acordo com o Plano de Contas previsto na Resolução nº 5, de 30/01/2002, alterada pela Resolução nº 10, de 05/07/2002, é a seguinte:

2.3 EXIGÍVEL ATUARIAL	R\$ 376.599.870,32
2.3.1.PROVISÕES MATEMÁTICAS	R\$ 376.599.870,32
2.3.1.1.BENEFÍCIOS CONCEDIDOS	R\$ 302.706.728,00
2.3.1.1.01.Benefícios do Plano	R\$ 302.706.728,00
2.3.1.1.01.02.Benefício Definido	R\$ 302.706.728,00
2.3.1.2.BENEFÍCIOS A CONCEDER	R\$ 73.893.142,32
2.3.1.2.01.Benefícios do Plano com a Geração Atual	R\$ 79.993.667,32
2.3.1.2.01.01.Contribuição Definida	R\$ 637.269,32
2.3.1.2.01.02.Benefício Definido	R\$ 79.356.398,00
2.3.1.2.03.Outras Contribuições da Geração Atual (-)	R\$ 6.100.525,00
2.4.RESERVAS E FUNDOS	R\$ 24.863.904,66
2.4.1.EQUILÍBRIO TÉCNICO	R\$ 24.863.701,13
2.4.1.1.RESULTADOS REALIZADOS	R\$ 24.863.701,13
2.4.1.1.01.SUPERÁVIT TÉCNICO ACUMULADO	R\$ 24.863.701,13
2.4.1.1.01.01.Reserva de Contingência	R\$ 24.863.701,13
2.4.2.FUNDOS	R\$ 203,53
2.4.2.4.Programa de Investimentos	R\$ 203,53

Os valores apresentados foram obtidos considerando-se:

(1) O Regulamento do Plano de Benefícios Definidos vigente em 31 de dezembro de 2008, Plano este que se encontra em extinção e cujas principais características estão descritas no item "Características do Plano" do Demonstrativo dos Resultados da Avaliação Atuarial (DRAA);

(2) Os dados individuais, posicionados em 30/06/2008, dos participantes e beneficiários do Plano fornecidos pela UnileverPrev à Mercer que, após a realização de testes apropriados e devidos acertos efetuados em conjunto com a entidade, considerou-os adequados para fins desta avaliação

atuaria. Algumas das características da população avaliada encontram-se no item "Informações Gerais" do DRAA.

A análise efetuada pela Mercer na base cadastral utilizada para a avaliação atuarial deste exercício objetiva, única e exclusivamente, a identificação e correção de eventuais distorções na base de dados, não se inferindo dessa análise a garantia de que a totalidade das distorções foram detectadas e sanadas, permanecendo, em qualquer hipótese, com a UnileverPrev a responsabilidade plena por eventuais imprecisões existentes na base cadastral.

(continua na página seguinte)

(continuação)

(3) A avaliação atuarial procedida com base em hipóteses e métodos atuariais geralmente aceitos, respeitando-se a legislação vigente, as características da massa de participantes e o Regulamento do Plano de Benefícios;

(4) Os dados financeiros e patrimoniais fornecidos pela UnileverPrev à Mercer, bem como os valores dos Fundos

Administrativo, Previdencial, Assistencial e de Investimentos

3. Hipóteses e Métodos Atuariais Utilizados

As principais hipóteses atuariais e econômicas utilizadas na apuração do Exigível Atuarial foram:

Taxa real de juros ⁽¹⁾	6,0% a.a.
Projeção de crescimento real de salário ^{(1) (2)}	2,5% a.a.
Projeção de crescimento real do maior salário de benefício do INSS ⁽¹⁾	0,0% a.a.
Projeção de crescimento real dos benefícios do plano ⁽¹⁾	0,0% a.a.
Fator de determinação do valor real ao longo do tempo (salários)	0,98
Fator de determinação do valor real ao longo do tempo (benefícios)	0,98
Hipótese sobre rotatividade ⁽³⁾	Experiência Rotatividade Unilever
Tábua de mortalidade geral ⁽⁴⁾	AT83
Tábua de mortalidade de inválidos	IAPB57
Tábua de entrada em invalidez	MERCER DISABILITY
Outras hipóteses biométricas utilizadas ⁽⁵⁾	Experiência Aposentadoria Unilever

Observações:

(1) O indexador utilizado é o INPC – Índice Nacional de Preços ao Consumidor - do IBGE – Instituto Brasileiro de Geografia e Estatística;

(2) A hipótese adotada de crescimento salarial foi definida pelas Patrocinadoras levando em consideração a expectativa de reajustes salariais de longo prazo.

(3) De acordo com a Tábua de Rotatividade usada pela Mercer, a probabilidade de rotatividade varia em função da idade do participante, sendo determinada pela seguinte fórmula: $(5,4 / \text{idade}) - 0,087$.

A hipótese de rotatividade adotada foi definida com base em estudos elaborados a partir de informações históricas e expectativa futura das Patrocinadoras sobre admissões e desligamentos de participantes do Plano no exercício de 2006.

(4) Foi utilizada a tábua AT83 segregada por sexo.

(5) Entrada em Aposentadoria: Definida pela experiência Unilever, que estima a probabilidade dos participantes, quando elegíveis, optarem pela antecipação do benefício de aposentadoria normal, sendo assim determinada: 30% aos 55 anos, 15% entre 56 e 59 anos e 100% aos 60 anos.

O método atuarial adotado foi o crédito unitário para a avaliação de todos os benefícios do plano, exceto o benefício de auxílio doença que foi avaliado pelo método de repartição simples.

Informamos que não ocorreram alterações nas hipóteses atuariais e econômicas nem nos métodos atuariais utilizados na presente avaliação, com relação à avaliação atuarial realizada no exercício de 2007.

Em nossa opinião, as hipóteses e métodos utilizados nesta avaliação atuarial com data-base de 31/12/2008 são apropriados e atendem às Resoluções nº 18 e nº 26 do CGPC, que estabelecem respectivamente os parâmetros técnico-atuariais para estruturação de plano de benefícios de Entidades Fechadas de Previdência Complementar e as condições e os procedimentos a serem observados pelas entidades fechadas de previdência complementar na apuração do resultado.

4. Plano de Custeio para o Exercício de 2009

Certificamos que, de acordo com a legislação vigente, as Patrocinadoras e os participantes deverão efetuar contribuições para o Plano de Benefícios Definidos com base nos seguintes níveis:

(continua na página seguinte)

Parecer Atuarial

(continuação)

Patrocinadora

Contribuição Normal	1,42% da folha salarial
Contribuição para cobertura das despesas administrativas	0,30% da folha salarial

Participantes Ativos

De acordo com o regulamento do Plano, os participantes ativos começarão a efetuar contribuições a partir do ano de 2009, estimadas em 4,10% do salário.

Participantes Autopatrocínados

Os Participantes Autopatrocínados deverão efetuar contribuições calculadas individualmente conforme a Nota Técnica do Plano, destinadas ao custeio de seus benefícios, acrescidas da taxa de administração correspondente a 0,30% do salário da data de desligamento devidamente atualizado.

Participantes em Benefício Proporcional Diferido

Os participantes em BPD não efetuarão contribuições para cobertura das despesas administrativas no exercício de 2009.

As Patrocinadoras poderão utilizar o Fundo Administrativo para abatimento das contribuições para a cobertura das despesas administrativas, no exercício de 2009.

O plano de custeio apresentado neste Parecer passa a vigorar a partir de 1º de janeiro de 2009.

5. Limite Legal das Despesas

Em conformidade com o item nº 42 da Resolução MPAS/CPC nº 1, de 09/10/1978, informamos que a sobrecarga administrativa da UnileverPrev não deverá exceder a 15% do total da receita de contribuições previstas para o exercício.

6. Conclusão

Certificamos que o Plano de Benefícios Definidos da UnileverPrev está equilibrado, dependendo apenas do pagamento das contribuições previstas no Plano de Custeio para manter este equilíbrio.

São Paulo, 20 de fevereiro de 2009

Mercer Human Resource Consulting Ltda.

Gustavo Bonomi Silvestre – MIBA nº 1.442

Plano de Benefícios PreviRefinações - CNPB 19.900.018-74

Sigla: UNILEVERPREV **Código:** 00758 **Razão Social:** UNILEVERPREV - Sociedade de Previdência Privada

Patrocinadoras:

Unilever Brasil Alimentos Ltda., Unilever Brasil Ltda., Unilever Brasil Gelados do Nordeste S/A, Unilever Brasil Nordeste Produtos de Limpeza S/A.

1. Introdução

Na qualidade de atuários responsáveis pela avaliação atuarial do Plano de Benefícios PreviRefinações mantido pela UnileverPrev Sociedade de Previdência Privada, apresentamos nosso parecer sobre a situação atuarial do citado Plano referente às Patrocinadoras da Entidade em 31 de dezembro de 2008.

2. Posição do Exigível Atuarial e das Reservas e Fundos

Certificamos que, em 31 de dezembro de 2008, a composição do Exigível Atuarial e das Reservas e Fundos, de acordo com o Plano de Contas previsto na Resolução nº 5, de 30/01/2002, alterada pela Resolução nº 10, de 05/07/2002, é a seguinte:

2.3 EXIGÍVEL ATUARIAL	R\$ 156.095.271,87
2.3.1.PROVISÕES MATEMÁTICAS	R\$ 156.095.271,87
2.3.1.1.BENEFÍCIOS CONCEDIDOS	R\$ 163.533.775,12
2.3.1.1.01.Benefícios do Plano	R\$ 163.533.775,12
2.3.1.1.01.01.Contribuição Definida	R\$ 863.456,12
2.3.1.1.01.02.Benefício Definido	R\$ 162.670.319,00
2.3.1.2.BENEFÍCIOS A CONCEDER	R\$ 23.496.846,16
2.3.1.2.01.Benefícios do Plano com a Geração Atual	R\$ 23.496.846,16
2.3.1.2.01.01.Contribuição Definida	R\$ 23.496.846,16
2.3.1.3.PROVISÕES MATEMÁTICAS A CONSTITUIR (-)	R\$ 30.935.349,41
2.3.1.3.02.Déficit Equacionado (-)	R\$ 30.935.349,41
2.4.RESERVAS E FUNDOS	R\$ 47.179.763,04
2.4.2.FUNDOS	R\$ 47.179.763,04
2.4.2.1.Programa Previdencial	R\$ 8.425.945,02
2.4.2.4.Programa de Investimentos	R\$ 38.753.818,02

Os valores apresentados foram obtidos considerando-se:

(1) O Regulamento do Plano de Benefícios PreviRefinações vigente em 31 de dezembro de 2008, Plano este que se encontra em extinção, e cujas principais características estão descritas no item "Características do Plano" do Demonstrativo dos Resultados da Avaliação Atuarial (DRAA);

(2) Os dados individuais, posicionados em 30/06/2008, dos participantes e beneficiários do Plano fornecidos pela UnileverPrev à Mercer que, após a realização de testes apropriados e devidos acertos efetuados em conjunto com a entidade, considerou-os adequados para fins desta avaliação

atuarial. Algumas das características da população avaliada encontram-se no item "Informações Gerais" do DRAA.

A análise efetuada pela Mercer na base cadastral utilizada para a avaliação atuarial deste exercício objetiva, única e exclusivamente, a identificação e correção de eventuais distorções na base de dados, não se inferindo dessa análise a garantia de que a totalidade das distorções foram detectadas e sanadas, permanecendo, em qualquer hipótese, com a UnileverPrev a responsabilidade plena por eventuais imprecisões existentes na base cadastral.

(continua na página seguinte)

Parecer Atuarial

(continuação)

(3) A avaliação atuarial procedida com base em hipóteses e métodos atuariais geralmente aceitos, respeitando-se a legislação vigente, as características da massa de participantes e o Regulamento do Plano de Benefícios;

(4) Os dados financeiros e patrimoniais fornecidos pela UnileverPrev à Mercer, bem como os valores dos Fundos

Administrativo, Previdencial, Assistencial e de Investimentos.

3. Hipóteses e Métodos Atuariais Utilizados

As principais hipóteses atuariais e econômicas utilizadas na apuração do Exigível Atuarial foram:

Taxa real de juros ⁽¹⁾	6,0% a.a.
Projeção de crescimento real de salário ^{(1) (2)}	2,5% a.a.
Projeção de crescimento real do maior salário de benefício do INSS ⁽¹⁾	0,0% a.a.
Projeção de crescimento real dos benefícios do plano ⁽¹⁾	0,0% a.a.
Fator de determinação do valor real ao longo do tempo (salários)	0,98
Fator de determinação do valor real ao longo do tempo (benefícios)	1,00
Hipótese sobre rotatividade ⁽³⁾	Experiência Rotatividade Unilever
Tábua de mortalidade geral ⁽⁴⁾	AT83
Tábua de mortalidade de inválidos	IAPB57
Tábua de entrada em invalidez	MERCER DISABILITY
Outras hipóteses biométricas utilizadas ⁽⁵⁾	Experiência Aposentadoria Unilever

Observações:

(1) O indexador utilizado é o INPC – Índice Nacional de Preços ao Consumidor - do IBGE – Instituto Brasileiro de Geografia e Estatística;

(2) A hipótese adotada de crescimento salarial foi definida pelas Patrocinadoras levando em consideração a expectativa de reajustes salariais de longo prazo.

(3) De acordo com a Tábua de Rotatividade usada pela Mercer, a probabilidade de rotatividade varia em função da idade do participante, sendo determinada pela seguinte fórmula: $(5,4 / \text{idade}) - 0,087$.

A hipótese de rotatividade adotada foi definida com base em estudos elaborados a partir de informações históricas e expectativa futura das Patrocinadoras sobre admissões e desligamentos de participantes do Plano no exercício de 2006.

(4) Foi utilizada a tábua AT-83, segregada por sexo.

(5) Entrada em Aposentadoria: Definida pela experiência Unilever, que estima a probabilidade dos participantes, quando elegíveis, optarem pela antecipação do benefício de aposentadoria normal, sendo assim determinada: 30% aos 50 anos, 15% entre 51 e 59 anos e 100% aos 60 anos.

O método atuarial adotado foi a capitalização individual para a avaliação de todos os benefícios do plano.

Informamos que não ocorreram alterações nas hipóteses atuariais e econômicas nem nos métodos atuariais utilizados na presente avaliação, com relação à avaliação atuarial realizada no exercício de 2007.

Em nossa opinião, as hipóteses e métodos utilizados nesta avaliação atuarial com data-base de 31/12/2008 são apropriados e atendem às Resoluções nº 18 e nº 26 do CGPC, que estabelecem respectivamente os parâmetros técnico-atuariais para estruturação de plano de benefícios de Entidades Fechadas de Previdência Complementar e as condições e os procedimentos a serem observados pelas entidades fechadas de previdência complementar na apuração do resultado.

4. Plano de Custeio para o Exercício de 2009

Certificamos que, de acordo com a legislação vigente, as Patrocinadoras e os participantes deverão efetuar contribuições para o Plano de Benefícios Previrefinações com base nos seguintes níveis:

(continua na página seguinte)

(continuação)

Patrocinadora

Contribuição Normal	4,14% da folha salarial
Contribuição Extraordinária para amortização da Provisão a Constituir – Subconta Déficit Equacionado	60,19% da folha salarial
Contribuição para cobertura das despesas administrativas	0,30% da folha salarial

O prazo de amortização da subconta Déficit Equacionado corresponde a aproximadamente 21 anos e foi calculado de acordo com os itens 10 e 11 da Resolução nº 18 do CGPC.

Esclarecemos que, de acordo com o item 6.5 do Regulamento do Plano de Benefícios da PreviRefinações, o Fundo Previdencial foi constituído com as contribuições das Patrocinadoras, às quais os Participantes não tiveram direito por terem se desligado da Patrocinadora antes de se tornarem elegíveis aos benefícios do Plano. Este fundo tem a finalidade de maximizar a segurança dos benefícios previstos no Plano, podendo ser utilizado pelas patrocinadoras, para financiar contribuições devidas no exercício de 2009, de acordo com as regras estabelecidas pelo Conselho Deliberativo.

Participantes Ativos

Contribuição Normal	6,68% do salário
---------------------	------------------

Participantes Autopatrocinaados

Os Participantes Autopatrocinaados deverão efetuar, além de suas contribuições, as contribuições que seriam feitas pela patrocinadora, caso não tivesse ocorrido o Término do Vínculo Empregatício, destinadas ao custeio de seus benefícios, acrescidas da taxa de administração correspondente a mesma taxa paga pelas patrocinadoras.

Participantes em Benefício Proporcional Diferido

Os participantes em BPD não efetuarão contribuições para cobertura das despesas administrativas no exercício de 2009.

As Patrocinadoras poderão utilizar o Fundo Administrativo para abatimento das contribuições para a cobertura das despesas administrativas, no exercício de 2009.

O plano de custeio apresentado neste Parecer passa a vigorar a partir de 1º de janeiro de 2009.

5. Limite Legal das Despesas

Em conformidade com o item nº 42 da Resolução MPAS/CPC nº 1, de 09/10/1978, informamos que a sobrecarga administrativa da UnileverPrev não deverá exceder a 15% do total da receita de contribuições previstas para o exercício.

6. Conclusão

Verificamos que o Plano de Benefícios PreviRefinações da UnileverPrev possui um déficit que é causado basicamente pela forma de cálculo e reajuste de benefícios definida no regulamento do Plano. Certificamos que o Plano depende apenas do pagamento das contribuições previstas no Plano de Custeio para readquirir seu equilíbrio.

São Paulo, 20 de fevereiro de 2009

Mercer Human Resource Consulting Ltda.

Gustavo Bonomi Silvestre – MIBA nº 1.442

Plano de Benefícios Diverprev - CNPB 19.930.024-56

Sigla: UNILEVERPREV **Código:** 00758 **Razão Social:** UNILEVERPREV - Sociedade de Previdência Privada

Patrocinadoras:

Unilever Brasil Ltda., Unilever Brasil Gelados do Nordeste S/A, Unilever Brasil Nordeste Produtos de Limpeza S/A.

1. Introdução

Na qualidade de atuários responsáveis pela avaliação atuarial do Plano de Benefícios Diverprev mantido pela UnileverPrev Sociedade de Previdência Privada, apresentamos nosso parecer sobre a situação atuarial do citado Plano referente às Patrocinadoras da Entidade em 31 de dezembro de 2008.

2. Posição do Exigível Atuarial e das Reservas e Fundos

Certificamos que, em 31 de dezembro de 2008, a composição do Exigível Atuarial e das Reservas e Fundos, de acordo com o Plano de Contas previsto na Resolução nº 5, de 30/01/2002, alterada pela Resolução nº 10, de 05/07/2002, é a seguinte:

2.3 EXIGÍVEL ATUARIAL	R\$ 1.153.747,18
2.3.1.PROVISÕES MATEMÁTICAS	R\$ 1.153.747,18
2.3.1.1.BENEFÍCIOS CONCEDIDOS	R\$ 979.125,00
2.3.1.1.01.Benefícios do Plano	R\$ 979.125,00
2.3.1.1.01.02.Benefício Definido	R\$ 979.125,00
2.3.1.2.BENEFÍCIOS A CONCEDER	R\$ 174.622,18
2.3.1.2.01.Benefícios do Plano com a Geração Atual	R\$ 174.622,18
2.3.1.2.01.01.Contribuição Definida	R\$ 172.023,18
2.3.1.2.01.02.Benefício Definido	R\$ 2.599,00
2.4.RESERVAS E FUNDOS	R\$ 1.176.348,73
2.4.1.EQUILÍBRIO TÉCNICO	R\$ 277.874,80
2.4.1.1.RESULTADOS REALIZADOS	R\$ 277.874,80
2.4.1.1.01.SUPERÁVIT TÉCNICO ACUMULADO	R\$ 277.874,80
2.4.1.1.01.01.Reserva de Contingência	R\$ 245.431,00
2.4.1.1.01.02.Reserva para Revisão do Plano	R\$ 32.443,80
2.4.2.FUNDOS	R\$ 898.473,93
2.4.2.1.Programa Previdencial	R\$ 239.362,12
2.4.2.4.Programa de Investimentos	R\$ 659.111,81

Os valores apresentados foram obtidos considerando-se:

(1) O Regulamento do Plano de Benefícios Diverprev vigente em 31 de dezembro de 2008, Plano este que se encontra em extinção, e cujas principais características estão descritas no item "Características do Plano" do Demonstrativo dos Resultados da Avaliação Atuarial (DRAA);

(2) Os dados individuais, posicionados em 30/06/2008, dos participantes e beneficiários do Plano fornecidos pela UnileverPrev à Mercer que, após a realização de testes apropriados e devidos acertos efetuados em conjunto com a entidade, considerou-os adequados para fins desta avaliação atuarial. Algumas das características da população avaliada encontram-se no item "Informações Gerais" do DRAA.

A análise efetuada pela Mercer na base cadastral utilizada

para a avaliação atuarial deste exercício objetiva, única e exclusivamente, a identificação e correção de eventuais distorções na base de dados, não se inferindo dessa análise a garantia de que a totalidade das distorções foram detectadas e sanadas, permanecendo, em qualquer hipótese, com a UnileverPrev a responsabilidade plena por eventuais imprecisões existentes na base cadastral.

(3) A avaliação atuarial procedida com base em hipóteses e métodos atuariais geralmente aceitos, respeitando-se a legislação vigente, as características da massa de participantes e o Regulamento do Plano de Benefícios;

(4) Os dados financeiros e patrimoniais fornecidos pela UnileverPrev à Mercer, bem como os valores dos Fundos Administrativo, Previdencial, Assistencial e de Investimentos.

(continua na página seguinte)

(continuação)

3. Hipóteses e Métodos Atuariais Utilizados

As principais hipóteses atuariais e econômicas utilizadas na apuração do Exigível Atuarial foram:

Taxa real de juros ⁽¹⁾	6,0% a.a.
Projeção de crescimento real de salário ^{(1) (2)}	2,5% a.a.
Projeção de crescimento real do maior salário de benefício do INSS ⁽¹⁾	0,0% a.a.
Projeção de crescimento real dos benefícios do plano ⁽¹⁾	0,0% a.a.
Fator de determinação do valor real ao longo do tempo (salários)	0,98
Fator de determinação do valor real ao longo do tempo (benefícios)	0,98
Hipótese sobre rotatividade ⁽³⁾	Experiência Rotatividade Unilever
Tábua de mortalidade geral ⁽⁴⁾	AT83
Tábua de mortalidade de inválidos	IAPB57
Tábua de entrada em invalidez	MERCER DISABILITY
Outras hipóteses biométricas utilizadas ⁽⁵⁾	Experiência Aposentadoria Unilever

Observações:

(1) O indexador utilizado é o INPC – Índice Nacional de Preços ao Consumidor - do IBGE – Instituto Brasileiro de Geografia e Estatística;

(2) A hipótese adotada de crescimento salarial foi definida pelas Patrocinadoras levando em consideração a expectativa de reajustes salariais de longo prazo.

(3) De acordo com a Tábua de Rotatividade usada pela Mercer, a probabilidade de rotatividade varia em função da idade do participante, sendo determinada pela seguinte fórmula: $(5,4 / \text{idade}) - 0,087$.

A hipótese de rotatividade adotada foi definida com base em estudos elaborados a partir de informações históricas e expectativa futura das Patrocinadoras sobre admissões e desligamentos de participantes do Plano no exercício de 2006.

(4) Foi utilizada a tábua AT-83, segregada por sexo.

(5) Entrada em Aposentadoria: Definida pela experiência Unilever, que estima a probabilidade dos participantes, quando elegíveis, optarem pela antecipação do benefício de aposentadoria normal, sendo assim determinada: 30% aos 55 anos, 15% entre 56 e 59 anos e 100% aos 60 anos.

Foi adotado o método de capitalização individual para a determinação dos compromissos do Plano de Benefícios Diverprev da UnileverPrev em 31 de dezembro de 2008.

Informamos que não ocorreram alterações nas hipóteses atuariais e econômicas nem nos métodos atuariais utilizados na presente avaliação, com relação à avaliação atuarial realizada no exercício de 2007.

Em nossa opinião, as hipóteses e métodos utilizados nesta avaliação atuarial com data-base de 31/12/2008 são apropriados e atendem às Resoluções nº 18 e nº 26 do CGPC, que estabelecem respectivamente os parâmetros técnico-atuariais para estruturação de plano de benefícios de Entidades Fechadas de Previdência Complementar e as condições e os

procedimentos a serem observados pelas entidades fechadas de previdência complementar na apuração do resultado.

4. Plano de Custeio para o Exercício de 2009

Certificamos que as patrocinadoras deverão efetuar, além dos valores resultantes do item V.2.1 do Regulamento do Plano de Benefícios Diverprev, a contribuição para cobertura das despesas administrativas, de 0,30% da folha salarial.

- Não há necessidade de contribuição para cobertura do saldo da integralização do serviço passado e do benefício mínimo, pois já encontra-se integralizada;

- Não existem participantes autopatrocinados nem participantes em BPD (Benefício Proporcional Diferido) neste plano;

- Não há contribuição de participantes ativos neste plano.

- As Patrocinadoras poderão utilizar o Fundo Administrativo para abatimento das contribuições para a cobertura das despesas administrativas, no exercício de 2009.

O plano de custeio apresentado neste Parecer passa a vigorar a partir de 1º de janeiro de 2009.

5. Limite Legal das Despesas

Em conformidade com o item nº 42 da Resolução MPAS/CPC nº 1, de 09/10/1978, informamos que a sobrecarga administrativa da UnileverPrev não deverá exceder a 15% do total da receita de contribuições previstas para o exercício.

6. Conclusão

Certificamos que o Plano de Benefícios Diverprev da UnileverPrev está equilibrado, dependendo apenas do pagamento das contribuições previstas no Plano de Custeio para manter este equilíbrio.

São Paulo, 20 de fevereiro de 2009

Mercer Human Resource Consulting Ltda.

Gustavo Bonomi Silvestre – MIBA nº 1.442

Plano de Pecúlio - CNPB 19.960.018-92

Sigla: UNILEVERPREV **Código:** 00758 **Razão Social:** UNILEVERPREV - Sociedade de Previdência Privada

Patrocinadoras:

Unilever Brasil Ltda., Unilever Brasil Alimentos Ltda., Unilever Brasil Gelados do Nordeste S.A, Unilever Brasil Higiene Pessoal e Limpeza Ltda., Unilever Brasil Nordeste Produtos de Limpeza S.A, Cicanorte Ind. Conservas Alimentícias S/A,.

Na qualidade de atuários responsáveis pela avaliação atuarial do Plano de Pecúlio mantido pela UnileverPrev - Sociedade de Previdência Privada, informamos que o pedido de retirada de patrocínio das empresas Unilever Brasil Ltda., Unilever Brasil Alimentos Ltda., Unilever Brasil Gelados do Nordeste Ltda., Unilever Brasil Higiene Pessoal e Limpeza Ltda., Unilever Brasil Nordeste Produtos de Limpeza S.A. e Cicanorte Ind. Conservas Alimentícias S.A. do Plano de Pecúlio foi homologado pela Secretaria de Previdência Complementar, através do Despacho de Diretoria do

Processo MPAS 44000.001056/2008-12 publicado no Diário Oficial da União em 28 de novembro de 2008.

São Paulo, 20 de fevereiro de 2009

Mercer Human Resource Consulting Ltda.

Gustavo Bonomi Silvestre – MIBA nº 1.442

Programa de Assistência Médica para Aposentados UnileverPrev

Sigla: UNILEVERPREV **Código:** 00758 **Razão Social:** UNILEVERPREV - Sociedade de Previdência Privada

Patrocinadoras:

Unilever Brasil Ltda., Unilever Brasil Alimentos Ltda., Unilever Brasil Gelados do Nordeste S.A, Unilever Brasil Higiene Pessoal e Limpeza Ltda., Unilever Brasil Nordeste Produtos de Limpeza S.A, Cicanorte Ind. Conservas Alimentícias S/A,.

1. Introdução

Na qualidade de atuários responsáveis pela avaliação atuarial do Programa de Assistência Médica para Aposentados UnileverPrev mantido pela UnileverPrev - Sociedade de Previdência Privada, apresentamos nosso parecer sobre a situação atuarial do citado Plano referente às Patrocinadoras da Entidade em 31 de dezembro de 2008.

2. Posição do Exigível Atuarial e das Reservas e Fundos

Certificamos que, em 31 de dezembro de 2008, a composição do Exigível Atuarial e das Reservas e Fundos, de acordo com o Plano de Contas previsto na Resolução nº 5, de 30/01/2002, alterada pela Resolução nº 10, de 05/07/2002, é a seguinte:

2.4.RESERVAS E FUNDOS	R\$ 31.557.255,25
2.4.2.FUNDOS	R\$ 31.557.255,25
2.4.2.2.Programa Assistencial	R\$ 27.533.342,93
2.4.2.4.Programa de Investimentos	R\$ 4.023.912,32

Os valores apresentados foram obtidos considerando-se:

(1) O Regulamento do Programa de Assistência Médica para Aposentados UnileverPrev vigente em 31 de dezembro de 2008, plano este que se encontra em manutenção;

(2) Os dados individuais, posicionados em 30/06/2008, dos

participantes e beneficiários do Plano fornecidos pela UnileverPrev à Mercer que, após a realização de testes apropriados e devidos acertos efetuados em conjunto com a entidade, considerou-os adequados para fins desta avaliação atuarial. Algumas das características da população avaliada encontram-se no item "Informações Gerais" do DRAA.

(continua na página seguinte)

(continuação)

A análise efetuada pela Mercer na base cadastral utilizada para a avaliação atuarial deste exercício objetiva, única e exclusivamente, a identificação e correção de eventuais distorções na base de dados, não se inferindo dessa análise a garantia de que a totalidade das distorções foram detectadas e sanadas, permanecendo, em qualquer hipótese, com a UnileverPrev a responsabilidade plena por eventuais impressões existentes na base cadastral.

(3) A avaliação atuarial procedida com base em hipóteses e métodos atuariais geralmente aceitos, respeitando-se a legislação vigente, as características da massa de participantes e o Regulamento do Programa de Assistência Médica;

(4) Os dados financeiros e patrimoniais fornecidos pela UnileverPrev à Mercer, bem como os valores dos Fundos Administrativo, Assistencial e de Investimentos.

3. Hipóteses e Métodos Atuariais Utilizados

O método atuarial adotado foi o capitalização individual para a avaliação de todos os benefícios do plano, exceto a projeção do saldo nos casos de invalidez ou morte que foi avaliado pelo método de Repartição Simples.

4. Plano de Custeio para o Exercício de 2009

Certificamos que, de acordo com o regulamento do Programa de Assistência Médica, as patrocinadoras e os participantes deverão efetuar contribuições para o Programa de Assistência Médica para Aposentados UnileverPrev, conforme descrito:

Patrocinadora

Contribuições Anteriores à Concessão do Benefício

As patrocinadoras deverão efetuar contribuições para o Programa de Assistência Médica, de acordo com o estabelecido nos itens 4.3.1 e 4.3.2 do regulamento do Programa para formação do Saldo de Conta dos participantes ativos.

Para a projeção do saldo de conta nos casos de invalidez ou morte, será utilizado o método de Repartição Simples, ou seja, as patrocinadoras deverão efetuar contribuições, caso estes eventos venham a ocorrer, conforme consta nos itens 4.3.3 e 4.3.4 do regulamento do Programa de Assistência Médica.

Este método tem como característica principal a não criação de reservas matemáticas para os participantes. Como consequência indireta dessa característica, as contribuições a serem feitas em um dado exercício devem ser, no mínimo, suficientes para o pagamento de todos os benefícios devidos no referido exercício.

Parecer Atuarial

De acordo com o item 4.3.5 do regulamento do Programa de Assistência Médica, as patrocinadoras serão responsáveis por contribuir com a totalidade das despesas administrativas do Programa, que em 2009 foram estimadas em R\$ 1.363.762,00.

Contribuições Posteriores à Concessão do Benefício

Para os Ex-Empregados e Beneficiários que estejam em gozo de um Benefício, originário do Programa Anterior, as Patrocinadoras deverão efetuar contribuições mensais de acordo com o descrito no item 12.4 do regulamento do Programa de Assistência Médica.

Participantes

Contribuições Anteriores à Concessão do Benefício

Os Participantes deverão efetuar contribuições para o Programa de Assistência Médica, de acordo com o estabelecido no item 4.1.4 do regulamento do Programa para formação do Saldo de Conta.

Contribuições Posteriores à Concessão do Benefício

Os Participantes deverão efetuar contribuições para o Programa de Assistência Médica, de acordo com o estabelecido no item 4.2.1 do regulamento do Programa.

As contribuições das patrocinadoras e dos participantes poderão variar em função do nível de adesão dos participantes no Programa em questão.

O plano de custeio apresentado neste Parecer passa a vigorar a partir de 1º de janeiro de 2009.

5. Conclusão

Certificamos que o Programa de Assistência Médica para Aposentados UnileverPrev está equilibrado, dependendo apenas do pagamento das contribuições previstas no Plano de Custeio e no regulamento do Programa para manter este equilíbrio.

São Paulo, 20 de fevereiro de 2009

Mercer Human Resource Consulting Ltda.

Gustavo Bonomi Silvestre – MIBA nº 1.442

Parecer de Auditoria

Ata de Aprovação

PARECER DOS AUDITORES INDEPENDENTES

Aos
Administradores,
Participantes e Patrocinadoras da UnileverPrev - Sociedade de
Previdência Privada
São Paulo - SP

Examinamos os balanços patrimoniais da UnileverPrev - Sociedade de Previdência Privada em 31 de dezembro de 2008 e 2007 e as respectivas demonstrações de resultados e dos fluxos financeiros, correspondentes aos exercícios findos naquelas datas, elaborados sob a responsabilidade de sua administração. Nossa responsabilidade é a de expressar uma opinião sobre essas demonstrações contábeis.

Nossos exames foram conduzidos de acordo com as normas de auditoria aplicáveis no Brasil e compreenderam: (a) o planejamento dos trabalhos, considerando a relevância dos saldos, o volume de transações e os sistemas contábil e de controles internos da Entidade; (b) a constatação, com base em testes, das evidências e dos registros que suportam os valores e as informações contábeis divulgados; e (c) a avaliação das práticas e das estimativas contábeis mais representativas adotadas pela administração da Entidade, bem como da apresentação das demonstrações contábeis tomadas em conjunto.

Em nossa opinião, as demonstrações contábeis acima referidas representam, adequadamente, em todos os aspectos relevantes, a posição patrimonial e financeira da UnileverPrev - Sociedade de Previdência Privada em 31 de dezembro de 2008 e 2007, os resultados de suas operações e os fluxos financeiros, correspondentes aos exercícios findos naquelas datas, de acordo com as práticas contábeis adotadas no Brasil.

24 de março de 2009

KPMG Auditores Independentes
CRC 2SP014428/O-6



ZENKO NAKASSATO
Contador CRC 1SP160769/O-0

ATA DE REUNIÃO DA DIRETORIA EXECUTIVA DA UNILEVERPREV SOCIEDADE DE PREVIDÊNCIA PRIVADA, REALIZADA EM 26 DE MARÇO DE 2009.

I – DATA, HORA, LOCAL: Aos vinte e seis dias do mês de março de 2009, às 09:00 horas, na sede social da UnileverPrev Sociedade de Previdência Privada, situada em São Paulo - Capital, Avenida Presidente Juscelino Kubitschek, 1.309 – 9º andar - Parte.

II – PRESENÇA: Diretoria Executiva: Milton Luis Nascimento Brandt, Luís Reinaldo da Cruz Leme; Mauro Moreira e Antônio Sérgio Perine de Castro.

III – MESA DIRETORA: Presidente: Sr. Milton Luis Nascimento Brandt; e Secretário: Sr. Antônio Sérgio Perine de Castro.

IV – ORDEM DO DIA: apresentar para aprovação do Conselho Fiscal e do Conselho Deliberativo os seguintes itens:

1. os resultados obtidos na Avaliação Atuarial de 31/12/2008 e o novo plano de custeio para o exercício de 2009, preparado por Mercer Human Resource Consulting Ltda, atuários responsáveis pela Avaliação Atuarial do Plano de Benefício Definido UnileverPrev, Plano de Contribuição Definida UnileverPrev, Plano de Benefícios Diverprev, Plano de Benefícios Previrefinações, Plano de Pecúlio e Programa de Assistência Médica para Aposentados UnileverPrev;

2. as Demonstrações Contábeis compostas do Balanço Patrimonial, Demonstrações de Resultado, Demonstrações de Fluxos Financeiros e das respectivas Notas Explicativas, comparadas com as do exercício anterior, relativas ao exercício findo em 31/12/2008;

3. o Parecer dos Auditores Independentes, emitido em 24/03/2009 pela KPMG Auditores Independentes;

V – DELIBERAÇÕES: Prestados os esclarecimentos necessários, os Diretores presentes, na forma do artigo 26 do Estatuto, decidiram por unanimidade que os documentos acima descritos devem ser apresentados para aprovação do Conselho Fiscal e do Conselho Deliberativo da Entidade.

VI – ENCERRAMENTO: Não havendo outros assuntos a serem tratados o Sr. Presidente colocou a palavra à disposição dos presentes e, como dela ninguém mais quisesse fazer uso, encerrou a reunião e mandou lavrar a presente Ata que, depois de lida e aprovada, vai pelos presentes assinada.

Milton Luis Nascimento Brandt
Presidente

Antônio Sérgio Perine de Castro
Secretário

Milton Luis Nascimento Brandt
Diretor Superintendente/Financeiro

Luís Reinaldo da Cruz Leme
Diretor de Risco e Controles Internos

Mauro Moreira
Diretor de Seguridade

Antônio Sérgio Perine de Castro
Diretor Administrativo

ATA DE REUNIÃO ORDINÁRIA DO CONSELHO FISCAL DA UNILEVERPREV SOCIEDADE DE PREVIDÊNCIA PRIVADA, REALIZADA EM 26 DE MARÇO DE 2009.

I – DATA, HORA, LOCAL: Aos vinte e seis dias do mês de março de 2009, às 11:00 horas, na sede social da UnileverPrev Sociedade de Previdência Privada, situada em São Paulo - Capital, Avenida Presidente Juscelino Kubitschek, 1.309 – 9º andar - Parte.

II – PRESENÇA: Conselho Fiscal: Luis Carlos Galvão; Sr. Antônio Fernando Conde; Áurea Pruaño Moya; e como convidado o Diretor Superintendente Sr. Milton Luis Nascimento Brandt.

III – MESA DIRETORA: Presidente: Sr. Luis Carlos Galvão; e Secretário: Sr. Antônio Sérgio Perine de Castro.

IV – ORDEM DO DIA: Discutir e deliberar sobre os seguintes itens:

1. os resultados obtidos na Avaliação Atuarial de 31/12/2008 e o novo plano de custeio para o exercício de 2009, preparado por Mercer Human Resource Consulting Ltda, atuários responsáveis pela Avaliação Atuarial do Plano de Benefício Definido UnileverPrev, Plano de Contribuição Definida UnileverPrev, Plano de Benefícios Diverprev, Plano de Benefícios Previrefinações, Plano de Pecúlio e Programa de Assistência Médica para Aposentados UnileverPrev;

2. as Demonstrações Contábeis compostas do Balanço Patrimonial, Demonstrações de Resultado, Demonstrações de Fluxos Financeiros e das respectivas Notas Explicativas, comparadas com as do exercício anterior, relativas ao exercício findo em 31/12/2008;

3. o Parecer dos Auditores Independentes, emitido em 24/03/2009 pela KPMG Auditores Independentes;

V – DELIBERAÇÕES: Prestados os esclarecimentos necessários, os Conselheiros presentes, na forma do artigo 32 itens (a), (b) e (c) do Estatuto, com base em observações e análises próprias e nos documentos acima relacionados, emitiram opinião que os referidos documentos traduzem com propriedade a situação patrimonial e financeira da Entidade, naquela data, estando em condições de serem submetidos à apreciação do Conselho Deliberativo.

VI – ENCERRAMENTO: Não havendo outros assuntos a serem tratados o Sr. Presidente colocou a palavra à disposição dos presentes e, como dela ninguém mais quisesse fazer uso, encerrou a reunião e mandou lavrar a presente Ata que, depois de lida e aprovada, vai pelos presentes assinada.

Luis Carlos Galvão
Presidente

Antônio Sérgio Perine de Castro
Secretário

Luis Carlos Galvão
Presidente do Conselho Fiscal

Antônio Fernando Conde
Conselheiro

Aurea Pruaño Moya
Conselheira

Milton Luis Nascimento Brandt
Diretor Superintendente

Ata de Aprovação

ATA DE REUNIÃO ORDINÁRIA DO CONSELHO DELIBERATIVO DA UNILEVERPREV SOCIEDADE DE PREVIDÊNCIA PRIVADA, REALIZADA EM 26 DE MARÇO DE 2009.

I – DATA, HORA, LOCAL: Aos vinte e seis dias do mês de março de 2009, às 15:00 horas, na sede social da UnileverPrev Sociedade de Previdência Privada, situada em São Paulo - Capital, Avenida Presidente Juscelino Kubitschek, 1.309 – 9º andar - Parte.

II – PRESENÇA: Conselho Deliberativo: Sr. Eduardo Mimo de Mello; Marcelo Alejandro Williams; Jorge Luiz Ré; e como convidado o Diretor Superintendente Sr. Milton Luis Nascimento Brandt.

III – MESA DIRETORA: Presidente: Sr. Eduardo Mimo de Mello; e Secretário: Sr. Antônio Sérgio Perine de Castro.

IV – ORDEM DO DIA: Discutir e deliberar sobre os seguintes itens:

1. os resultados obtidos na Avaliação Atuarial de 31/12/2008 e o novo plano de custeio para o exercício de 2009, preparado por Mercer Human Resource Consulting Ltda, atuários responsáveis pela Avaliação Atuarial do Plano de Benefício Definido UnileverPrev, Plano de Contribuição Definida UnileverPrev, Plano de Benefícios Diverprev, Plano de Benefícios Previrefinações, Plano de Pecúlio e Programa de Assistência Médica para Aposentados UnileverPrev;

2. as Demonstrações Contábeis compostas do Balanço Patrimonial, Demonstrações de Resultado, Demonstrações de Fluxos Financeiros e das respectivas Notas Explicativas, comparadas com as do exercício anterior, relativas ao exercício findo em 31/12/2008;

3. o Parecer dos Auditores Independentes, emitido em 24/03/2009 pela KPMG Auditores Independentes;

4. a utilização a partir de abril/2009 dos recursos registrados em Fundo Previdencial, relativo ao Plano de Contribuição Definida UnileverPrev, para a cobertura da Contribuição Normal das Patrocinadoras, relativas a este plano e até o limite de R\$5 milhões;

5. a utilização a partir de março/2009 dos recursos registrados em Fundo Previdencial, relativo ao Plano de Benefícios Previrefinações, para a cobertura das contribuições das Patrocinadoras, relativas a este plano e até o limite do Fundo já constituído.

V – DELIBERAÇÕES: Prestados os esclarecimentos necessários, os Conselheiros presentes, na forma do artigo 23 itens (III) e (VII) do Estatuto, com base em observações e análises próprias, nos documentos acima relacionados e no Parecer do Conselho Fiscal de 26/03/2009, aprovaram por unanimidade sem qualquer ressalva todos os documentos apresentados, a utilização dos recursos registrados em Fundo Previdencial, relativos ao Plano de Contribuição Definida UnileverPrev e Plano de Benefícios Previrefinações. O Presidente do Conselho Deliberativo determinou ao Sr. Milton Luis Nascimento Brandt, Diretor Superintendente, que a Diretoria Executiva cumpra com as determinações legais junto a Secretaria da Previdência Complementar e tome as medidas necessárias para os demais itens aprovados.

VI – ENCERRAMENTO: Não havendo outros assuntos a serem tratados o Sr. Presidente colocou a palavra à disposição dos presentes e, como dela ninguém mais quisesse fazer uso, encerrou a reunião e mandou lavrar a presente Ata que, depois de lida e aprovada, vai pelos presentes assinada.

Eduardo Mimo de Mello
Presidente

Eduardo Mimo de Mello
Presidente do Conselho Deliberativo

Jorge Luiz Ré
Conselheiro

Antônio Sérgio Perine de Castro
Secretário

Marcelo Alejandro Williams
Conselheiro

Milton Luis Nascimento Brandt
Diretor Superintendente

Plano de Contribuição Definida UnileverPrev

Valores expressos em R\$ (Reais)

1 - Valor Total dos Investimentos

Patrimônio Investido	724.417.057,70
----------------------	----------------

2 - Distribuição dos Investimentos por Segmento

Segmento	Valor dez/2008	%	Valor dez/2007	%	Limite Mín.	Limite Máx.
Renda Fixa	632.903.781,76	87,37%	561.982.706,79	79,66%	75%	95%
Renda Variável	91.513.275,94	12,63%	143.490.838,00	20,34%	5%	25%
Total	724.417.057,70	100,00%	705.473.544,79	100,00%		

3 - Distribuição dos Investimentos por Gestor

Gestor	Valor	%
BNP Paribas	242.016.948,65	33,41%
HSBC	241.826.648,70	33,38%
UAM	240.573.460,35	33,21%
Total	724.417.057,70	100,00%

4 - Rentabilidade dos Investimentos

Segmento	Rentabilidade	% Benchmark	Benchmark
Renda Fixa	11,81%	12,48%	Selic
Renda Variável	-42,83%	-41,89%	IBrX
Carteira Total	0,80%	4,33%	Política Média 85% Selic e 15% IBrX

Resumo do Demonstrativo de Investimentos 2008

5 - Tabela Comparativa dos Limites de Alocação

Valores expressos em R\$ (Reais)

Segmento	Patrimônio	% Investido	Limite Máximo
Renda Fixa	632.903.781,78	87,37%	100% do PL (plano)
Títulos Públicos	300.158.967,54	41,43%	
LFT	228.026.700,80	31,48%	
LTN	36.342.194,33	5,02%	
NTN-B	17.326.200,22	2,39%	
NTN-C	898.441,47	0,12%	
NTN-F	17.565.430,71	2,42%	
Crédito Privado	332.744.814,24	45,93%	
CDB	92.581.309,96	12,78%	
Debentures - Diversas	85.332.358,94	11,78%	
Caixa	19.377,12	0,00%	
Letras Hipotecárias	118.499,56	0,02%	
Mercado Futuro	(158.595,75)	-0,02%	
Nota Promissória	5.818.062,82	0,80%	
Oper.Compromissadas	114.264.114,11	15,77%	
Quotas de Outros Fundos	34.788.087,23	4,80%	
Termo de Ações	87.628,28	0,01%	
Valores à pagar/receber	(106.028,02)	-0,01%	
Renda Variável	91.513.275,92	12,63%	50% do PL (plano)
Ações	89.556.469,86	12,36%	
Proventos a receber	1.200.278,04	0,17%	
Fundo Aberto HSBC Valor	756.528,02	0,10%	
Empréstimos e Financiamentos	-	0,00%	15% do PL (plano)
Imóveis	-	0,00%	11% do PL (plano)
Total	724.417.057,70	100,00%	

6 - Despesas relacionados a Administração dos Plano/Programa

Valores expressos em R\$ (Reais)

Administração de Investimentos	Total
Consultoria de Investimentos	54.927,04
Gestão	342.366,21
Taxa de Custódia	43.999,21
CETIP/ SELIC	1.701,00
Impostos	6.956,19
Corretagens Pagas	75.771,93
Total	525.721,58

As despesas administrativas estão registradas no Plano Administrativo

Plano de Benefício Definido UnileverPrev

Valores expressos em R\$ (Reais)

1 - Valor Total dos Investimentos

Patrimônio Investido	403.342.197,79
----------------------	----------------

2 - Distribuição dos Investimentos por Segmento

Segmento	Valor dez/2008	%	Valor dez/2007	%	Limite Mín.	Limite Máx.
Renda Fixa	352.389.275,79	87,37%	399.112.225,82	79,65%	75%	95%
Renda Variável	50.952.922,00	12,63%	86.615.602,51	20,35%	5%	25%
Total	403.342.197,79	100,00%	425.727.828,33	100,00%		

3 - Distribuição dos Investimentos por Gestor

Gestor	Valor	%
BNP Paribas	134.750.620,43	33,41%
HSBC	134.644.664,88	33,38%
UAM	133.946.912,48	33,21%
Total	403.342.197,79	100,00%

4 - Rentabilidade dos Investimentos

Segmento	Rentabilidade	% Benchmark	Benchmark
Renda Fixa	11,81%	12,48%	Selic
Renda Variável	-42,83%	-41,89%	IBrX
Carteira Total	0,80%	4,33%	Política Média 85% Selic e 15% IBrX

Resumo do Demonstrativo de Investimentos 2008

5 - Tabela Comparativa dos Limites de Alocação

Valores expressos em R\$ (Reais)

Segmento	Patrimônio	% Investido	Limite Máximo
Renda Fixa	352.389.275,79	87,37%	100% do PL (plano)
Títulos Públicos	167.123.035,50	41,43%	
LFT	126.961.105,73	31,48%	
LTN	20.234.670,59	5,02%	
NTN-B	9.646.912,10	2,39%	
NTN-C	500.235,81	0,12%	
NTN-F	9.780.111,27	2,42%	
Crédito Privado	185.266.240,28	45,93%	
CDB	51.547.583,86	12,78%	
Debentures - Diversas	47.511.500,22	11,78%	
Caixa	10.788,83	0,00%	
Letras Hipotecárias	65.978,39	0,02%	
Mercado Futuro	(88.303,22)	-0,02%	
Nota Promissória	3.239.391,21	0,80%	
Oper.Compromissadas	63.620.173,52	15,77%	
Quotas de Outros Fundos	19.369.372,12	4,80%	
Termo de Ações	48.789,83	0,01%	
Valores à pagar/receber	(59.034,47)	-0,01%	
Renda Variável	50.952.922,00	12,63%	50% do PL (plano)
Ações	49.863.408,10	12,36%	
Proventos a receber	668.292,91	0,17%	
Fundo Aberto HSBC Valor	421.221,00	0,10%	
Empréstimos e Financiamentos	-	0,00%	15% do PL (plano)
Imóveis	-	0,00%	11% do PL (plano)
Total	403.342.197,79	100,00%	

6 - Despesas relacionados a Administração dos Plano/Programa

Valores expressos em R\$ (Reais)

Administração de Investimentos	Total
Consultoria de Investimentos	31.683,68
Gestão	197.487,82
Taxa de Custódia	25.380,15
CETIP/ SELIC	981,19
Impostos	4.012,55
Corretagens Pagas	259.545,40
Total	519.090,80

As despesas administrativas estão registradas no Plano Administrativo

Plano de Benefícios Previdenciários

Valores expressos em R\$ (Reais)

1 - Valor Total dos Investimentos

Patrimônio Investido 202.862.797,28

2 - Distribuição dos Investimentos por Segmento

Segmento	Valor dez/2008	%	Valor dez/2007	%	Limite Mín.	Limite Máx.
Renda Fixa	177.235.792,86	87,37%	172.274.410,59	79,66%	75%	95%
Renda Variável	25.627.004,42	12,63%	43.979.868,05	20,34%	5%	25%
Total	202.862.797,28	100,00%	216.227.278,64	100,00%		

3 - Distribuição dos Investimentos por Gestor

Gestor	Valor	%
BNP Paribas	67.773.438,89	33,41%
HSBC	67.720.148,07	33,38%
UAM	67.369.210,32	33,21%
Total	202.862.797,28	100,00%

4 - Rentabilidade dos Investimentos

Segmento	Rentabilidade	% Benchmark	Benchmark
Renda Fixa	11,81%	12,48%	Selic
Renda Variável	-42,83%	-41,89%	IBrX
Carteira Total	0,80%	4,33%	Política Média 85% Selic e 15% IBrX

Resumo do Demonstrativo de Investimentos 2008

5 - Tabela Comparativa dos Limites de Alocação

Valores expressos em R\$ (Reais)

Segmento	Patrimônio	% Investido	Limite Máximo
Renda Fixa	177.235.792,86	87,37%	100% do PL (plano)
Títulos Públicos	84.055.292,65	41,43%	
LFT	63.855.666,96	31,48%	
LTN	10.177.119,83	5,02%	
NTN-B	4.851.958,42	2,39%	
NTN-C	251.595,88	0,12%	
NTN-F	4.918.951,55	2,42%	
Crédito Privado	93.180.500,21	45,93%	
CDB	25.926.092,32	12,78%	
Debentures - Diversas	23.896.125,65	11,78%	
Caixa	5.426,29	0,00%	
Letras Hipotecárias	33.184,13	0,02%	
Mercado Futuro	(44.412,51)	-0,02%	
Nota Promissória	1.629.266,58	0,80%	
Oper.Compromissadas	31.998.056,33	15,77%	
Quotas de Outros Fundos	9.741.914,01	4,80%	
Termo de Ações	24.539,07	0,01%	
Valores à pagar/receber	(29.691,66)	-0,01%	
Renda Variável	25.627.004,42	12,63%	50% do PL (plano)
Ações	25.079.028,44	12,36%	
Proventos a receber	336.120,97	0,17%	
Fundo Aberto HSBC Valor	211.855,02	0,10%	
Empréstimos e Financiamentos	-	0,00%	15% do PL (plano)
Imóveis	-	0,00%	11% do PL (plano)
Total	202.862.797,28	100,00%	

6 - Despesas relacionados a Administração dos Plano/Programa

Valores expressos em R\$ (Reais)

Administração de Investimentos	Total
Consultoria de Investimentos	16.102,78
Gestão	100.370,36
Taxa de Custódia	12.899,10
CETIP/ SELIC	498,68
Impostos	2.039,32
Corretagens Pagas	22.213,80
Total	154.124,04

As despesas administrativas estão registradas no Plano Administrativo

Plano de Benefícios Diverprev

Valores expressos em R\$ (Reais)

1 - Valor Total dos Investimentos

Patrimônio Investido	2.670.655,50
----------------------	--------------

2 - Distribuição dos Investimentos por Segmento

Segmento	Valor dez/2008	%	Valor dez/2007	%	Limite Mín.	Limite Máx.
Renda Fixa	2.333.280,19	87,37%	2.204.431,01	79,65%	75%	95%
Renda Variável	337.375,31	12,63%	563.096,59	20,35%	5%	25%
Total	2.670.655,50	100,00%	2.767.527,60	100,00%		

3 - Distribuição dos Investimentos por Gestor

Gestor	Valor	%
BNP Paribas	892.226,22	33,41%
HSBC	891.524,66	33,38%
UAM	886.904,62	33,21%
Total	2.670.655,50	100,00%

4 - Rentabilidade dos Investimentos

Segmento	Rentabilidade	% Benchmark	Benchmark
Renda Fixa	11,81%	12,48%	Selic
Renda Variável	-42,83%	-41,89%	IBrX
Carteira Total	0,80%	4,33%	Política Média 85% Selic e 15% IBrX

Resumo do Demonstrativo de Investimentos 2008

5 - Tabela Comparativa dos Limites de Alocação

Valores expressos em R\$ (Reais)

Segmento	Patrimônio	% Investido	Limite Máximo
Renda Fixa	2.333.280,18	87,37%	100% do PL (plano)
Títulos Públicos	1.106.574,16	41,43%	
LFT	840.649,40	31,48%	
LTN	133.980,12	5,02%	
NTN-B	63.875,24	2,39%	
NTN-C	3.312,22	0,12%	
NTN-F	64.757,19	2,42%	
Crédito Privado	1.226.706,02	45,93%	
CDB	341.312,76	12,78%	
Debentures - Diversas	314.588,58	11,78%	
Caixa	71,44	0,00%	
Letras Hipotecárias	436,86	0,02%	
Mercado Futuro	(584,68)	-0,02%	
Nota Promissória	21.449,03	0,80%	
Oper.Compromissadas	421.249,17	15,77%	
Quotas de Outros Fundos	128.250,70	4,80%	
Termo de Ações	323,05	0,01%	
Valores à pagar/receber	(390,89)	-0,01%	
Renda Variável	337.375,32	12,63%	50% do PL (plano)
Ações	330.161,30	12,36%	
Proventos a receber	4.424,98	0,17%	
Fundo Aberto HSBC Valor	2.789,04	0,10%	
Empréstimos e Financiamentos	-	0,00%	15% do PL (plano)
Imóveis	-	0,00%	11% do PL (plano)
Total	2.670.655,50	100,00%	

6 - Despesas relacionados a Administração dos Plano/Programa

Valores expressos em R\$ (Reais)

Administração de Investimentos	Total
Consultoria de Investimentos	181,17
Gestão	1.129,23
Taxa de Custódia	145,12
CETIP/ SELIC	5,61
Impostos	22,94
Corretagens Pagas	249,92
Total	1.734,00

As despesas administrativas estão registradas no Plano Administrativo

Programa de Assistência Médica para Aposentados UnileverPrev

Valores expressos em R\$ (Reais)

1 - Valor Total dos Investimentos

Patrimônio Investido	30.848.046,34
----------------------	---------------

2 - Distribuição dos Investimentos por Segmento

Segmento	Valor dez/2008	%	Valor dez/2007	%	Limite Mín.	Limite Máx.
Renda Fixa	26.951.111,91	87,37%	-	0,00%	75%	95%
Renda Variável	3.896.934,43	12,63%	-	0,00%	5%	25%
Total	30.848.046,34	100,00%	-	0,00%		

3 - Distribuição dos Investimentos por Gestor

Gestor	Valor	%
BNP Paribas	10.305.872,80	33,41%
HSBC	10.297.769,20	33,38%
UAM	10.244.404,34	33,21%
Total	30.848.046,34	100,00%

4 - Rentabilidade dos Investimentos

Segmento	Rentabilidade	% Benchmark	Benchmark
Renda Fixa	11,81%	12,48%	Selic
Renda Variável	-42,83%	-41,89%	IBrX
Carteira Total	0,80%	4,33%	Política Média 85% Selic e 15% IBrX

Resumo do Demonstrativo de Investimentos 2008

5 - Tabela Comparativa dos Limites de Alocação

Valores expressos em R\$ (Reais)

Segmento	Patrimônio	% Investido	Limite Máximo
Renda Fixa	26.951.111,91	87,37%	100% do PL (plano)
Títulos Públicos	12.781.750,02	41,43%	
LFT	9.710.122,31	31,48%	
LTN	1.547.569,43	5,02%	
NTN-B	737.806,24	2,39%	
NTN-C	38.258,57	0,12%	
NTN-F	747.933,46	2,42%	
Crédito Privado	14.169.361,89	45,93%	
CDB	3.942.414,81	12,78%	
Debentures - Diversas	3.633.730,78	11,78%	
Caixa	825,14	0,00%	
Letras Hipotecárias	5.046,10	0,02%	
Mercado Futuro	(6.753,53)	-0,02%	
Nota Promissória	247.752,13	0,80%	
Oper.Compromissadas	4.865.739,49	15,77%	
Quotas de Outros Fundos	1.481.390,47	4,80%	
Termo de Ações	3.731,50	0,01%	
Valores à pagar/receber	(4.515,02)	-0,01%	
Renda Variável	3.896.934,43	12,63%	50% do PL (plano)
Ações	3.813.607,23	12,36%	
Proventos a receber	51.111,76	0,17%	
Fundo Aberto HSBC Valor	32.215,44	0,10%	
Empréstimos e Financiamentos	-	0,00%	15% do PL (plano)
Imóveis	-	0,00%	11% do PL (plano)
Total	30.848.046,34	100,00%	

6 - Despesas relacionados a Administração dos Plano/Programa

Valores expressos em R\$ (Reais)

Valores expressos em R\$ (Reais)

Administração de Investimentos		Despesas Administrativas	
	Total		Total
Consultoria de Investimentos	2.727,61	Informática e Serviços Administrativos	63.534,77
Gestão	17.001,47	Consultoria Comercial	56.409,65
Taxa de Custódia	2.184,94	Auditorias	22.352,77
CETIP/ SELIC	84,47	Avaliações Atuariais	49.103,99
Impostos	345,44	Impostos	894.920,48
Corretagens Pagas	196.844,45	Outras Despesas	60.238,14
Total	219.188,37	Total	1.146.559,80

As despesas administrativas estão registradas no Plano Administrativo

Programa Administrativo

Valores expressos em R\$ (Reais)

1 - Valor Total dos Investimentos

Patrimônio Investido 1.168.976,65

2 - Distribuição dos Investimentos por Segmento

Segmento	Valor dez/2008	%	Valor dez/2007	%	Limite Mín.	Limite Máx.
Renda Fixa	1.021.303,59	87,37%	2.010.965,71	79,66%	75%	95%
Renda Variável	147.673,06	12,63%	513.459,04	20,34%	5%	25%
Total	1.168.976,65	100,00%	2.524.424,75	100,00%		

3 - Distribuição dos Investimentos por Gestor

Gestor	Valor	%
BNP Paribas	390.537,69	33,41%
HSBC	390.230,60	33,38%
UAM	388.208,36	33,21%
Total	1.168.976,65	100,00%

4 - Rentabilidade dos Investimentos

Segmento	Rentabilidade	% Benchmark	Benchmark
Renda Fixa	11,81%	12,48%	Selic
Renda Variável	-42,83%	-41,89%	IBrX
Carteira Total	0,80%	4,33%	Política Média 85% Selic e 15% IBrX

Resumo do Demonstrativo de Investimentos 2008

5 - Tabela Comparativa dos Limites de Alocação

Valores expressos em R\$ (Reais)

Segmento	Patrimônio	% Investido	Limite Máximo
Renda Fixa	1.021.303,59	87,37%	100% do PL (plano)
Títulos Públicos	484.360,25	41,43%	
LFT	367.961,92	31,48%	
LTN	58.644,64	5,02%	
NTN-B	27.958,93	2,39%	
NTN-C	1.449,80	0,12%	
NTN-F	28.344,97	2,42%	
Crédito Privado	536.943,35	45,93%	
CDB	149.396,52	12,78%	
Debentures - Diversas	137.699,04	11,78%	
Caixa	31,27	0,00%	
Letras Hipotecárias	191,22	0,02%	
Mercado Futuro	(255,92)	-0,02%	
Nota Promissória	9.388,49	0,80%	
Oper.Compromissadas	184.385,61	15,77%	
Quotas de Outros Fundos	56.136,81	4,80%	
Termo de Ações	141,40	0,01%	
Valores à pagar/receber	(171,10)	-0,01%	
Renda Variável	147.673,06	12,63%	50% do PL (plano)
Ações	144.515,40	12,36%	
Proventos a receber	1.936,86	0,17%	
Fundo Aberto HSBC Valor	1.220,79	0,10%	
Empréstimos e Financiamentos	-	0,00%	15% do PL (plano)
Imóveis	-	0,00%	11% do PL (plano)
Total	1.168.976,65	100,00%	

6 - Despesas relacionados a Administração dos Plano/Programa

Valores expressos em R\$ (Reais)

Valores expressos em R\$ (Reais)

Administração de Investimentos	Total	Despesas Administrativas	Total
Consultoria de Investimentos	10.144,33	Informática e Serviços Administrativos	759.067,95
Gestão	63.230,73	Consultoria Comercial	96.197,23
Taxa de Custódia	8.126,10	Auditorias	60.147,23
CETIP/ SELIC	314,15	Avaliações Atuariais	149.025,09
Impostos	1.284,72	Impostos	45.264,78
Corretagens Pagas	272.224,16	Outras Despesas	423.721,93
Total	355.324,20	Total	1.533.424,21

As despesas administrativas estão registradas no Plano Administrativo

Resumo do Demonstrativo de Investimentos 2008

Carteira de Ações (consolidado)

A composição da carteira de ações à vista em 31 de dezembro é a seguinte:

(milhares de reais)

Ações	Tipo	2008	2007	Ações	Tipo	2008	2007
AES TIETE EDJ	PN	135	-	LOJAS RENNER ON	ON	1.714	2.223
AGRA	ON	-	503	LUPATECH ON NM	ON	719	-
ALL AMER LAT	UNT	520	2.649	MARCOPOLO PN	PN	-	659
AMBEV	PN	4.097	3.578	MARFRIG ON	ON	-	1.238
ARACRUZ	PNB	-	550	METALFRIO ON NM	ON	470	1.729
B2W GLOBAL NM	ON	232	1.699	MINERVA ON	ON	-	217
BMF BOVESPA	ON	3.756	-	MMX MINER ON	ON	231	1.332
BANCO ABC BRASIL	PN	-	467	MPX ENERGIA ON NM	ON	206	-
BOVESPA HLD	ON	-	1.468	MRV ON NM	ON	343	411
BRADESCO	PN	11.578	22.182	MULTIPLAN ON	ON	-	582
BRADESPAR	PN	1.022	2.848	NATURA ON NM	ON	207	157
BRASKEM	PNA	-	167	NET PN N2	PN	1.607	1.731
BRASIL	ON	3.059	3.641	NOSSA CAIXA ON	ON	991	-
BRASIL T PAR	ON	1.723	-	P.ACUCAR-CBD PN	PN	1.316	-
BRASIL T PAR	PN	1.002	-	PDG REALTY ON	ON	95	-
BRASIL TELECOM	PN	669	1.429	PERDIGAO S/A ON N1	ON	1.499	964
BRASIL TELECOM	ON	-	2.747	PETROBRAS ON	ON	16.003	8.493
BRASIL TELECOM	PN	-	1.903	PETROBRAS PN	PN	22.872	66.904
BRAZIL REALT	ON	453	-	PORTO SEGURO ON	ON	-	1.204
BR MALLS PAR	ON	-	1.168	POSITIVO INF ON	ON	50	2.485
CCR RODOVIAS	ON	811	-	PROFARMA ON	ON	12	1.226
CEMIG	ON	-	323	PROVIDENCIAL ON	ON	-	591
CEMIG	PN	1.969	2.107	REDECARD ON MN	ON	1.641	642
CESP	PNB	1.105	2.219	ROSSI RESID ON	ON	360	1.760
COPEL	PNB	2.097	-	SADIA S/A PN N1	PN	229	-
COSAN	ON	248	234	SATIPEL	ON	-	264
CPFL ENERGIA NM	ON	549	387	SID NACIONAL ON	ON	5.180	5.204
CREMER	ON	-	241	SOUZA CRUZ ON	ON	340	-
DUFYBAS	BDR	51	-	SUZANO PAPEL PNA N1	PNA	183	1.346
DRUFY	UNT	-	786	TAM S/A PN	PN	255	302
DURATEX	PN	604	957	TEGMA	ON	-	1.592
ELETROBRAS	ON	2.603	-	TELEMAR N L PNA	PNA	160	-
ELETROBRAS PNB	PNB	991	1.387	TELEMAR ON	ON	1.656	743
ELETROPAULO PNB	PNB	1.452	922	TELEMAR PN	PN	3.212	2.421
EMBRAER ON	ON	691	861	TELESP PN	PN	352	-
ENERGIAS BR ON	ON	231	672	TIM PART S/A PN	PN	324	-
FOSFERTIL PN	PN	780	-	TRACTEBEL ON	ON	1.214	2.053
GAFISA ON NM	ON	128	-	TRAN PAULIST PN N1	PN	1.418	1.205
GERDAU MET PN N1	PN	1.160	1.307	ULTRAPAR PN	PN	853	-
GERDAU PN	PN	3.379	7.017	UNIBANCO UNT N1	UNT	5.448	8.734
GOL PN N2	PN	713	159	USIMINAS ON	ON	215	1.874
GVT HOLDING ON NM	ON	411	1.483	USIMINAS PNA	PNA	1.992	5.364
INDS ROME ON	ON	-	1.282	V C P PN EG N1	PN	344	1.362
IMPAR ON	ON	-	573	VALE R DOCE ON	ON	11.280	14.865
IPIRANGA PET	PN	-	624	VALE R DOCE PNA	PNA	16.145	37.431
ITAUBANCO PN	PN	12.156	12.241	VIVO PN	PN	1.328	165
ITAUSA PN	PN	2.772	8.696	WEG ON N1	ON	284	1.279
JBS ON NM	ON	1.418	316	TOTAL		168.787	275.110
KLABIN PN	PN	152	-	Venda de Ações		33	-
LIGHT ON	ON	181	-	Dividendos a receber		2.229	1.791
LOCALIZA ON	ON	65	-	Fundo de investimento ações		1.426	3.111
LOJAS AMERIC PN	PN	1.077	2.565			172.475	280.012

Resumo da Política de Investimentos Aprovada pelo Conselho Deliberativo

em 22/12/2008 - Ano de Vigência: 2009

Período de Referência: 01/01/2009 a 31/12/2009

Este documento apresenta de forma resumida as restrições de investimento da gestão dos recursos dos planos:

Benefício Definido UnileverPrev, Contribuição Definida UnileverPrev, Benefícios Previrefinações, Benefícios Diverprev e Programa de Assistência Médica para Aposentados UnileverPrev.

Taxa Mínima Atuarial / Índice de Referência

Plano	Período de Referência	Indexador	Taxa de Juros
Benefício Definido UnileverPrev	01/2009 à 12/2009	INPC	5%
Contribuição Definida UnileverPrev			
Benefícios Diverprev	01/2009 à 12/2009	Renda Fixa - Selic Renda Variável - IBrX	6%
Benefícios Previrefinações			

Documentação / Responsáveis

Nº da Ata de Aprovação	Data de Aprovação pelo Conselho Deliberativo
NA	22/12/2008

Administrador Estatutário Tecnicamente Qualificado

Segmento	Nome	CPF	Cargo
Renda Fixa	Milton Luis Nascimento Brand	074.738.768-05	Diretor Superintendente / Financeiro
Renda Variável			

Controle de Riscos

Risco de Mercado	Risco de Liquidez	Risco de Contraparte
------------------	-------------------	----------------------

Alocação dos Recursos

Segmento	Investimento	Mínimo	Máximo	Alvo
Renda Fixa	Baixo Risco de Crédito	75%	95%	85%
	Médio Risco de Crédito	0	3%	0
	Alto Risco de Crédito	0	3%	0
Renda Variável	Empresas com IGC/Bovespa	5%	25%	15%
	Empresas não abrangidas pelo IGC/Bovespa	5%	25%	15%

Derivativos

Limite Máximo para Proteção	15%	Limite Máximo para Exposição	0%
-----------------------------	-----	------------------------------	----

Limite Máximo de Diversificação

Em Pessoas Jurídicas ou Conglomerados	5,0%	Em Patrocinadoras e Ligadas	0%
---------------------------------------	------	-----------------------------	----

Ativos de Renda Fixa

	Baixo Risco	Médio Risco	Alto Risco
Pessoa Jurídica não financeira	5,00%	0,00%	0,00%
Instituição financeira	5,00%	0,00%	0,00%
FIDC	5,00%	0,00%	0,00%

Companhias Abertas

Por Capital Votante: 20,00% Dos Recursos Garantidos: 10,00% Por Capital Total: 20,00%

Sociedades de Propósito Específico

Por Projeto: 0,00% Por Projeto +
Inversões das 0,00%
Patrocinadoras:

Imóveis

Por Imóvel: 0,00% PL do Fundo: 0,00%

Gestão dos Recursos

Tipo / Forma: Externa
Periodicidade da Avaliação: 36 meses
Quantidade de Gestores: 3
Critérios de Avaliação: Em relação ao desempenho de mercado

Critério para Contratação

Qualitativos	Quantitativos
Outros	Outros
Estrutura de Suporte e de Controle	Custos
Capacitação Técnica	Riscos Incorridos
Histórico da Empresa e dos Controladores	Rentabilidade Histórica Auferida

Estratégia de Formação de Preço: Externa

Faz acompanhamento das estratégias formuladas ou desempenhadas: Sim

Participação em Assembléias de Acionistas

Limites Mínimos para Participação em Assembléia de Acionistas

Capital Votante: 10,00% Capital Total: 0,00% Recursos Garantidores: 10,00%

Cenário Macroeconômico, Observações e Justificativas

Cenário Macroeconômico

A análise do cenário macroeconômico é fundamental para a definição da estratégia de investimento dos recursos confiados à entidade. Dessa forma, o objetivo e os limites de alocação estabelecidos nesta Política de Investimento foram elaborados tendo em vista as expectativas de inflação, de juros, de crescimento do PIB e de câmbio, entre outras variáveis.

O cenário adotado pela UNILEVERPREV foi o apurado pelo Boletim FOCUS divulgado pelo Banco Central em 5 de dezembro de 2008, que apresentou as seguintes expectativas de mercado.

Economia	2009	2010	2011	2012	2013
PIB	2,50%	4,00%	4,10%	4,50%	4,50%
Juros	2009	2010	2011	2012	2013
Selic	13,63%	12,15%	11,26%	10,52%	10,52%
Câmbio	2009	2010	2011	2012	2013
Dólar	R\$ 2,20	R\$ 2,19	R\$ 2,20	R\$ 2,20	R\$ 2,20
Inflação	2009	2010	2011	2012	2013
IPCA	5,20%	4,50%	4,50%	4,50%	4,50%
INPC	5,00%	4,50%	4,50%	4,36%	4,36%
IGP-M	5,85%	4,50%	4,50%	4,50%	4,50%
IGP-DI	5,80%	4,50%	4,50%	4,50%	4,50%
Principais metas atuariais	2009	2010	2011	2012	2013
INPC + 5 ao ano	10,25%	9,73%	9,73%	9,58%	9,58%
INPC + 6% ao ano	11,30%	10,77%	10,77%	10,62%	10,62%
IGP-DI + 5% ao ano	11,09%	9,73%	9,73%	9,73%	9,73%

Boletim FOCUS - Banco Central (data base: 05/12/2008)

Expediente

Conselho Deliberativo

Presidente do Conselho
Eduardo Mimo de Mello

Conselheiros
Jorge Luiz Ré
Marcelo Alejandro Williams

Conselho Fiscal

Presidente do Conselho
Luís Carlos Galvão

Conselheiros
Antônio Fernando Conde
Áurea Pruaño Moya

Diretoria Executiva

Diretor Superintendente/Financeiro
Milton Luis Nascimento Brandt

Diretores
Antônio Sérgio P. de Castro
Luís Reinaldo da Cruz Leme
Mauro Moreira

Administrador Estatutário Tecnicamente Qualificado

Milton Luis Nascimento Brandt

Contador (ExcellerateHRO)

Névio Roberto Del Giudice
Contador
CRC nº 1SP 096.418/O-0

Edição e Projeto Gráfico | **Plus Interativa**
www.plusinterativa.com

Mural UnileverPrev

Acompanhe a evolução do seu plano e mantenha-se atualizado através do nosso site na internet
www.unileverprev.com.br

Mantenha seu endereço residencial atualizado.
Ligue para a Central de Atendimento do FSSC: 0800 707 4266

Esqueceu a sua senha? Você tem dúvidas? Sugestões?
Ligue para a Central de Atendimento do FSSC: 0800 707 4266

UnileverPrev

Planos de 
aposentadoria

Programa de 
assistência médica

Planejamento 
financeiro

UnileverPrev - Sociedade de Previdência Complementar
CNPJ: 48.323.224/0001-60

IMPRESSO

ENDEREÇO PARA DEVOLUÇÃO
UNILEVERPREV - SOCIEDADE DE PREVIDÊNCIA PRIVADA
Av. Pres. Juscelino Kubitschek, 1.309 - 9º andar
CEP 04543-011 - São Paulo - SP

